

RESULTADOS GENERALES

CONSEJO POPULAR MALECÓN TRADICIONAL

Oficina del
Revitalización
Integral de
deLaHabana

Historiador
PLAN MAESTRO

LaHabana Vieja

ppdpj c u d i e p



CENSO DE POBLACIÓN Y VIVIENDAS CENTRO HISTÓRICO LA HABANA VIEJA Y MALECÓN TRADICIONAL

2 0 0 1

CENSO DE POBLACION Y VIVIENDAS CENTRO HISTÓRICO LA HABANA VIEJA Y MALECÓN TRADICIONAL

RESULTADOS GENERALES

CONSEJO POPULAR MALECÓN TRADICIONAL

CIUDAD DE LA HABANA
2001



ÍNDICE

1. Introducción	Página 2
2. Datos demográficos generales	3
3. Migración	9
4. Características educacionales	14
5. Características económicas	22
6. Vivienda	30

TABLA DE CONTENIDO

1. Introducción
2. Datos demográficos generales
 - 2.1. Población por sexos
 - 2.2. Población según grupos de edad
 - 2.3. Estructura de la población según grupos de edad y sexos
 - 2.4. Población según sus características étnicas, por sexos
 - 2.5. Población de 14 años y más, según estado civil o conyugal, por sexos
 - 2.6. Población según relación o parentesco con el jefe de núcleo, por sexos
 - 2.7. Población con limitaciones mentales, físico- motoras o sensoriales, por sexos
 - 2.8. Población con limitaciones mentales, físico-motoras, o sensoriales, por grupos de edad
3. Migración
 - 3.1. Población según lugar de procedencia, por sexos
 - 3.2. Población según lugar de nacimiento, por sexos
 - 3.3. Población migrante según años de residencia y período de llegada, por sexos
4. Características educacionales
 - 4.1. Población de 6 años y más, según nivel educacional terminado, por grupos de edad y sexos
 - 4.2. Población de 6 a 49 años, según grado o año aprobado, por nivel educacional y sexos
 - 4.3. Población de 6 a 30 años, según estudio principal, por sexos
 - 4.4. Población de 6 a 30 años que no estudia, según causas
 - 4.5. Población de 6 a 30 años, según cursos especializados y grupos de edad, por sexos
5. Características económicas
 - 5.1. Población de 15 años y más, según actividad económica, por sexos
 - 5.2. Población en edad laboral, según actividad económica, por sexos
 - 5.3. Población según actividad fundamental realizada en el centro de trabajo, por sexos
 - 5.4. Población de 15 años y más con ocupación declarada según forma de tenencia del empleo, por sexos
 - 5.5. Población de 15 años y más, según oficios principales seleccionados, por sexos
 - 5.6. Población de 15 años y mas con un oficio principal declarado, según grupos de edad, por sexos
 - 5.7. Población de 15 años y más, según ocupaciones desempeñadas con más frecuencia por hombres y por mujeres
6. Vivienda
 - 6.1. Viviendas y personas por vivienda ocupada
 - 6.2. Tipología y ocupación de la vivienda
 - 6.3. Lugares de alojamiento, según tipo
 - 6.4. Viviendas según situación de ocupación
 - 6.5. Afectaciones, intervenciones y transformaciones constructivas en las viviendas
 - 6.6. Afectaciones constructivas
 - 6.7. Viviendas rehabilitadas, reparadas o intervenidas constructivamente, a partir de 1980
 - 6.8. Participación de las entidades ejecutoras en tres periodos, desde 1980
 - 6.9. Transformaciones constructivas
 - 6.10. Viviendas según medidas tomadas por la población por la falta de espacio habitacional
 - 6.11. Suministro, frecuencia, carga y almacenamiento del agua en las viviendas
 - 6.12. Frecuencia con que se recibe el agua, por tipo de vivienda ocupada
 - 6.13. Fuente de suministro de agua
 - 6.14. Servicios sanitarios y baños o duchas en las viviendas
 - 6.15. Servicios sanitarios
 - 6.16. Baños o duchas
 - 6.17. Cocina y combustible o energía, equipos electrodomésticos, medios de transporte y teléfonos en las viviendas
 - 6.18. Local de cocina y combustible o energía para cocinar
 - 6.19. Local para cocinar
 - 6.20. Combustible o energía utilizados para cocinar
 - 6.21. Viviendas según la posesión de equipos electrodomésticos
 - 6.22. Medios de transporte
 - 6.23. Viviendas según cantidad de medios de transporte
 - 6.24. Servicio telefónico
 - 6.25. Inhabitabilidad, situación legal y actividades por cuenta propia en las viviendas
 - 6.26. Dictamen de inhabitabilidad
 - 6.27. Viviendas según situación legal de los ocupantes
 - 6.28. Viviendas donde se realizan actividades por cuenta propia

**Censo de Población y Viviendas
Centro Histórico
La Habana Vieja y
Malecón Tradicional
2001**

**El Malecón Tradicional
Características demográficas, económicas y habitacionales**

Plan Maestro para la Revitalización
Integral de La Habana Vieja

Oficina del Historiador de la
Ciudad de La Habana

Mayo del 2003

INTRODUCCIÓN

El segundo Censo de Población y Viviendas realizado en mayo del 2001 en el Centro Histórico de La Habana incluyó, por primera vez, el Malecón Tradicional, sector que se extiende por los ejes de Malecón y San Lázaro, entre el Paseo del Prado y la calle Marina, en el municipio de Centro Habana

En este análisis se resumen los principales datos demográficos, laborales y de las viviendas correspondientes al área, la cual se denominará simplemente Malecón, y que a los efectos censales fue considerada como un Consejo independiente. La integran 10 Áreas Geográficas Muestrales de Enumeración (AGEM) y 30 segmentos, atendidos por igual número de Supervisores y Enumeradores, respectivamente. El Malecón Tradicional es parte de lo que el decreto ley 216 considera dentro del Centro Histórico como la Zona Priorizada para la Conservación (Z.P.C.).

DATOS DEMOGRÁFICOS GENERALES

En el Malecón residen 7 021 personas que ocupan 2 056 viviendas ocupadas. Dicha población se agrupa en 2 249 núcleos censales u hogares, para un promedio de 1,1 hogar por vivienda. Del total de personas, el 98,4 % (6 911) son residentes permanentes y sólo el 1,6 % (110) son temporales.

Cuadro 1

Población	Total de viviendas	%*	Viviendas ocupadas	%*
7 021	2 150	9,5	2 056	9,8

Población por sexos

Cuadro 2

Varones	%	Hembras	%	Total	%
3 336	47,8	3 685	52,2	7 021	100

En el Malecón (como en La Habana Vieja y la capital) predominan las mujeres, que representan el 52,5 % de la población (3 685). Los varones alcanzan un total de 3 336 (47,8 %).

El índice de masculinidad es la relación por cociente entre las personas del sexo masculino y las del femenino (en el territorio es de 905,3 por 1000). Esta proporción experimenta una disminución paulatina, por las migraciones internas (ligero predominio femenino) y externas (mayor salida de varones), así como por sobremortalidad en el sexo masculino.

El índice de masculinidad y, por tanto, el porcentaje de varones y hembras se diferencia notablemente por grupos de edad.

Población según grupos de edad

El análisis de la estructura etaria de la población permite apreciar su “envejecimiento demográfico”, o sea incremento de la proporción de personas de 60 años y más, la sobremortalidad masculina y el descenso del porcentaje de niños y jóvenes debido a bajas tasas de fecundidad.

Cuadro 3

0-14	%	15-59	%	60 y más	%	Total	%
1 284	18,3	4 573	65,2	1 164	16,6	7 021	100

La proporción de personas menores de 15 años todavía excede el porcentaje de adultos mayores (60 años y más).

El Malecón posee una población menos envejecida (personas de 60 y más, alrededor del 16,5 %) que la capital (según las estimaciones oficiales). Entre 1981 y el 2001 se aumentó la proporción de personas con esas edades; del 13,6 al 17,1 %.

Estructura de la población según grupos de edad y sexos

La población del Malecón se compone, por grandes grupos de edades y sexos, de la forma en que se muestra en el cuadro 4.

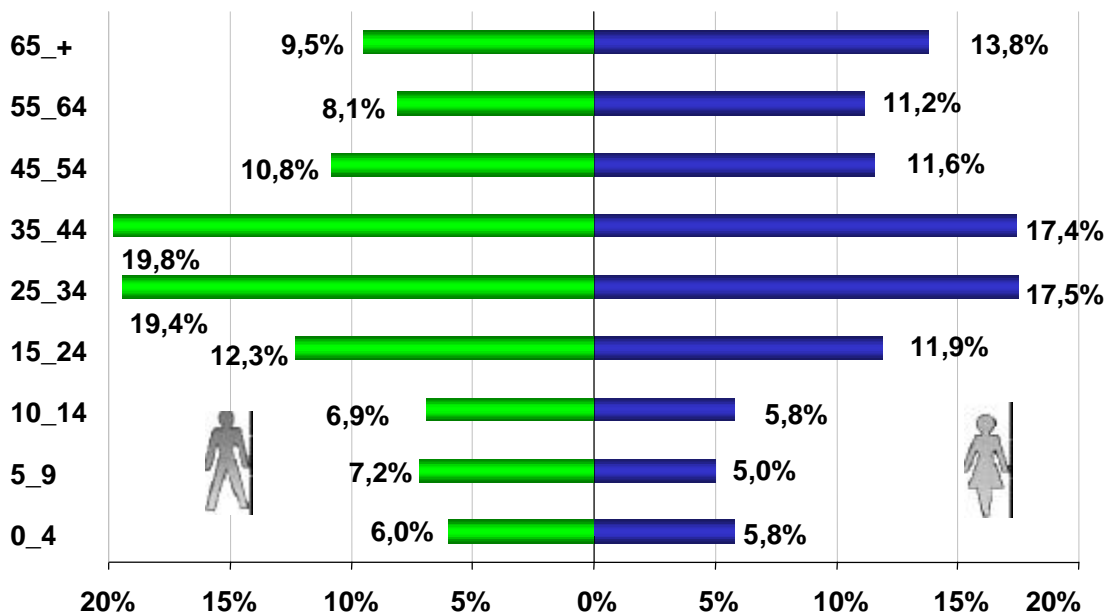
Cuadro 4

Sexos	0-14	%	15-59	%	60 y +	%	Total	%
Varones	673	20,2	2 209	66,2	454	13,6	3 336	100
Hembras	611	16,6	2 364	64,1	710	19,3	3 685	100
Total	1 284	18,3	4 573	65,2	1 164	16,6	7 021	100

Según se puede calcular, los índices de masculinidad (por mil) en estos tres grandes grupos de edad son los siguientes:

Edades	0-14	15-59	60 y más	Total
Índice de masculinidad (por mil)	1 101,5	934,4	639,4	905,3

Gráfico 1: Población por grupos de edad y sexos



A medida que avanza la edad, la proporción de varones por cada 1000 hembras va disminuyendo; en los menores de 15 años predominan los varones por el mayor porcentaje de nacimientos masculinos (aproximadamente 104/106 varones por cada 100 niñas). En las siguientes edades influyen: la acción de la sobremortalidad masculina (muy visible en los adultos mayores) y un ligero predominio de las inmigrantes hembras y de los emigrantes varones.

En la pirámide de edades de la población (gráfico 1) se aprecia cómo el predominio porcentual de los varones ocurre hasta los 44 años aproximadamente, y en las siguientes edades comienza el mayor valor porcentual de hembras. En las edades de 60 años y más, la diferencia entre los sexos es de 5,7 puntos porcentuales. En los 65 años y más desciende ligeramente a 4,3 puntos.

Otro hecho que se observa en el cuadro 5 y en el gráfico 1 es el mayor envejecimiento demográfico que ocurre en la población femenina, es decir, que a medida que avanza la edad, como se indica, la proporción de hembras va en aumento a mayor ritmo que en los varones. Según las cifras del gráfico, ocurren estas variaciones:

Sexos	0-14 (%)	15-54 (%)	55 y más (%)
Varones	20,2	62,2	17,6
Hembras	16,6	58,4	25,0

Uno de cada cinco varones es menor de 15 años; en las hembras, una de cada seis. Entre 15-54 años (edad potencialmente laboral) sigue predominando el porcentaje de varones; pero a continuación, una de cada cuatro hembras tiene 55 años y más, mientras que en los varones, la proporción es poco menos de dos por cada once, para una elevada diferencia de 7,4 puntos porcentuales relativa a estas edades.

Si se calcula la Relación de dependencia de la edad para el Malecón, por sexos, el valor de este indicador aproxima a la idea de la carga o presión sobre los recursos laborales en el territorio, asociados al proceso de envejecimiento demográfico citado. Se trata de la relación entre la población joven (menores de 15 años) más la de la tercera edad (60 y más), respecto a la población adulta (15-59 años) por mil.

Esta Relación de dependencia es, para el Malecón (cifras del Cuadro 5), y la capital (Anuario de la Oficina Nacional de Estadísticas, ONE) la siguiente (por mil):

Cuadro 5

Sexos	Malecón	Ciudad de La Habana
Varones	507,9	562,3
Hembras	558,8	588,3
Total	534,2	575,9

Debido al mayor peso porcentual de las hembras de la tercera edad, el coeficiente de carga sobre la población adulta, potencialmente activa, es superior para el caso de las mujeres. En el Malecón esta Relación de dependencia es más baja en relación con la Ciudad de La Habana, lo que la sitúa en una relativa mejor situación, por cuanto menos niños y jóvenes por debajo de 15 años y de personas en edades avanzadas, dependen económicamente de los adultos de entre 15 y 59 años.

Sin embargo, como esta carga corresponde a hogares en que las responsabilidades laborales están compartidas entre ambos sexos generalmente, la Relación de dependencia (o coeficiente de carga) total es la más representativa. Esto significa que a cada mil personas de ambos sexos entre 15 y 59 años, corresponden mantener (teóricamente) unos 534 niños y jóvenes (hasta 14 años) y adultos mayores de 60 años y más. En la capital esta carga es de unas 576 personas de esos dos grupos poblacionales por cada 1000 adultos activos (en edad potencialmente laboral).

Población según sus características étnicas, por sexos

El conocimiento de cómo se distribuye la población según sus características y origen étnico contribuye a la realización de estudios socioeconómicos y de las diferentes etnias ubicadas en el territorio. En el cuadro 6 aparece esta distribución.

Cuadro 6

Características étnicas	Población	%
Blanca	3 267	46,5
Negra	1 339	19,1
Mestiza	2 409	34,3
Asiática	4	0,1
Total*	7 019	100

* Se excluyen las personas con características étnicas no informadas

En el Malecón predomina la población blanca (46,5 %). El número de blancos es 2,4 veces mayor que el de negros y 1,4 en el caso de los mulatos o mestizos. Sólo 4 varones de origen asiático radican en el territorio.

Por sexos, se aprecian los siguientes porcentajes

Cuadro 7

Características étnicas	Varones	%	Hembras	%	Total	%
Blanca	1 560	47,8	1 707	52,2	3 267	100
Negra	697	52,1	642	47,9	1 339	100
Mestiza	1 073	44,5	1 336	55,5	2 409	100
Asiática	4	100	-	-	4	100
Total*	3 334	47,5	3 685	52,5	7 019	100

* Se excluyen las personas con características étnicas no informadas

La proporción de mestizas es predominante y en menor medida la de blancas, en relación con los varones, cuya cifra es algo superior que la de las hembras negras. El porcentaje mayor de personas corresponde a los varones blancos de 55 años y más (32,8 %). En este sexo y edades, se observa que los negros y mestizos presentan bajas proporciones, pero en las hembras negras y mestizas es más alto el peso de las que han alcanzado 55 años y más. Resulta curioso que el porcentaje de blancas y negras de estas edades casi duplica el de menores de 15 años, en tanto la proporción de mestizas en ambos grupos de edades, resulta muy similar (alrededor del 19 %).

Población de 14 años y más, según estado civil o conyugal, por sexos

La distribución de la población de 14 años y más, según su estado civil o conyugal, por sexos, se refleja en el cuadro siguiente:

Cuadro 8

Sexos	Unidos	Casados	Divorciados	Separados	Viudos	Solteros	Total
Varones	445	101	165	48	69	980	2 717
%	16,4	37,2	6,1	1,8	2,5	36,0	100
Hembras	461	104	385	100	306	822	3114
%	14,8	33,4	12,4	3,2	9,8	26,4	100
Total	906	205	550	148	375	1 802	5 831
%	15,5	35,2	9,4	2,6	6,4	30,9	100

En el Malecón la cifra relativa de los unidos más los casados es alrededor de la mitad (50,7 %) de la población de 14 años y más, en tanto los divorciados más los separados alcanzan el 12 % en esas edades, que casi duplica la proporción de viudos. Casi la tercera parte de esta población es soltera.

¿Cómo se caracteriza la distribución por sexos de la población según su estado civil o conyugal? Estos son los rasgos más sobresalientes:

- La proporción de casadas y unidas (48,2 %) está por debajo de los casados y unidos del sexo masculino (53,6 %).
- El porcentaje de divorciadas duplica el de hombres divorciados; el de las viudas cuadruplica el de los varones en ese estado civil.
- Algo más de una de cada cuatro mujeres son solteras, en tanto algo más de uno de cada tres varones son solteros.

Esta falta de correspondencia en los hogares del territorio entre los estados civil y conyugal por sexos se vincula al hecho de que en las viviendas pueden convivir personas de diferentes núcleos; dentro de un mismo hogar la sobremortalidad masculina incide en un mayor porcentaje en las viudas, y las edades influyen en las diferentes proporciones de solteras y solteros.

Del total de varones solteros, casi el 86 % tiene entre 14 y 44 años, o sea, seis de cada siete, mientras que en las hembras siete de cada nueve solteras tienen esas edades (77,7 %). Las hembras han enviudado desde los 14 años; los varones, desde los 35; y hasta los 64 años ha enviudado casi un tercio del total de varones en ese estado civil. Del total de viudas, el 88,2 % tiene 55 o más años. De los viudos, el 82,6 %.

Población según relación o parentesco con el jefe del núcleo, por sexos

Los 7 021 residentes en el Malecón se agrupan en 2 249 hogares, a cada uno de los cuales corresponde un jefe de núcleo censal. Dos de cada cinco se ubican en habitaciones de cuarterías, un tercio en apartamentos, algo más de un quinto en casas y el resto en los demás tipos de viviendas. El promedio general es 3,12 personas por núcleo. Las relaciones de parentesco o convivencia de los miembros con los 2 254 jefes de núcleos se detallan en el cuadro 9.

Cuadro 9

Sexos	Jefe de núcleo	Cónyuge	Hijos	Nuera/ Yerno	Nietos	Padres/ Suegros	Otros parientes	Otros no parientes	Total
Varones	871	452	1 117	105	364	22	348	57	3 336
%	26,1	13,5	33,5	3,2	10,9	0,7	10,4	1,7	100
Hembras	1 378	467	1 015	85	332	69	287	51	3 684
%	37,4	12,7	27,5	2,3	9,0	1,9	7,8	1,4	100
Total*	2 249	919	2 132	190	696	91	635	108	7 020
%	32,0	13,1	30,4	2,7	9,9	1,3	9,1	1,5	100

* Se excluye una persona con parentesco no informado

Después de los jefes de núcleos, el porcentaje mayor de la población corresponde a los hijos; un décimo de la misma está compuesta por nietos y casi igual proporción corresponde a otros parientes. De cada cinco jefes de núcleos tres son mujeres, lo cual indica el gran rol de la mujer en el hogar actual. El porcentaje de hembras dentro de cada uno de los integrantes del núcleo censal se expresa seguidamente:

Integrantes del núcleo	Hembras (%)	Integrantes del núcleo	Hembras (%)
Jefe del núcleo	61,3	Nietos	47,7
Cónyuge	50,8	Padres / Suegros	75,8
Hijos	47,6	Otros parientes	45,2
Nuera/ Yerno	44,7	Otros no parientes	47,2

A la alta proporción de mujeres jefas de núcleos contribuye el porcentaje de cónyuges femeninas 50,8 %, cuyos esposos o compañeros pueden radicar en otro lugar, y de madres o suegras: 75,8 %. Es de destacar el predominio porcentual masculino en las restantes relaciones o parentescos con el jefe de núcleo, en particular los otros parientes (54,8 %).

Población con limitaciones mentales, físico-motoras, o sensoriales, por sexos

Entre el total de residentes, 257 presentan limitaciones mentales, físico-motoras, o sensoriales, según se indica a continuación:

Cuadro 10

Limitaciones	Varones	%	Hembras	%	Total	%
Mental	54	42,5	41	31,5	95	36,9
Físico-motoras	48	37,8	64	49,2	112	43,6
Ciego	7	5,5	12	9,2	19	7,4
Sordo	11	8,7	8	6,2	19	7,4
Deficiente permanente del habla o mudo	7	5,5	5	3,9	12	4,7
Total	127	100	130	100	257	100

Por cada mil habitantes, 36,6 en promedio presentan estas limitaciones. Más de un tercio de las mismas son de tipo mental, lo que significa que el 1,35 % de los residentes de este territorio tiene esa afectación. Las físico-motoras son las más frecuentes: cubren el 43,6 % del total de limitaciones.

Las limitaciones de los residentes del Malecón están diferenciadas por sexos: en los varones es mayor la proporción de limitados mentales, sordos y deficientes

permanentes del habla o mudos, lo que no significa que en valores absolutos los limitados varones sean mucho más numerosos. En las sumas totales existe casi un equilibrio entre los limitados hombres y mujeres: 49,4 y 50,6 %, respectivamente.

Población con limitaciones mentales, físico-motoras, o sensoriales, por grupos de edad

En el cuadro 11 aparece la distribución de la población con limitaciones mentales, físico-motoras, o sensoriales, por grupos de edad

Cuadro 11

Edad	Limitación mental	%	Físico-motora	%	Ciego	%	Sordo	%	Deficiente permanente del habla/mudo	%
0-4	2	2,1	1	0,9	-	-	-	-	-	-
5-9	2	2,1	2	1,8	1	5,3	1	5,3	1	8,3
10-14	6	6,3	1	0,9	-	-	-	-	-	-
15-24	17	17,9	4	3,6	1	5,3	2	10,5	2	16,7
25-34	10	10,5	11	9,8	2	10,5	1	5,3	2	16,7
35-44	24	25,3	11	9,8	3	15,7	3	15,7	1	8,3
45-54	10	10,5	13	11,6	1	5,3	-	-	-	-
55-64	8	8,4	19	17,0	-	-	2	10,5	2	16,7
65 y +	16	16,9	50	44,6	11	57,9	10	52,7	4	33,3
Total	95	100	112	100	19	100	19	100	12	100

En todas las limitaciones, los mayores porcentajes se concentran sólo a partir de los 15 años de edad. Las limitaciones mentales, en cuanto a edad, tienen un comportamiento diferente a las restantes: casi dos tercios de las mismas figuran en las personas entre 15 y 54 años; es decir, las mayores proporciones aparecen entre la población de edades jóvenes y medianas. En las restantes limitaciones las más elevadas proporciones corresponden a las personas de 65 años y más.

Al integrar las edades entre 15 y 44 años en un gran grupo, los limitados mentales y los deficientes permanentes del habla o mudos, presentan porcentajes más altos que en las restantes edades (53,7 y 41,7 %, respectivamente).

MIGRACIÓN

En el censo tienen la condición de migrantes aquellos residentes procedentes de otros municipios de la capital, del resto del país o del exterior. Las personas ubicadas en albergues en el Malecón fueron consideradas residentes permanentes en esta zona.

Población según lugar de procedencia, por sexos

Las personas que contestaron negativamente a la pregunta “¿siempre vivió aquí?” fueron 3 518. Se trata de la mitad de la población, considerada inmigrante, según se presenta en el cuadro 12, donde los mismos se han distribuido de acuerdo con el lugar de procedencia.

Cuadro 12

Inmigrantes/ por ciento	Occidente*	Ciudad Habana	Región Central	Ciego- Camagüey	Región Oriental	Exterior/ No sabe	Total
Inmigrantes	340	1 680	298	168	1 023	9	3 518
Por ciento	9,7	47,7	8,5	4,8	29,1	0,2	100

*Excluye Ciudad de La Habana

Por sexos, en los inmigrantes predominan las mujeres. En el cuadro 13 se muestran las cifras por regiones de procedencia.

Cuadro 13

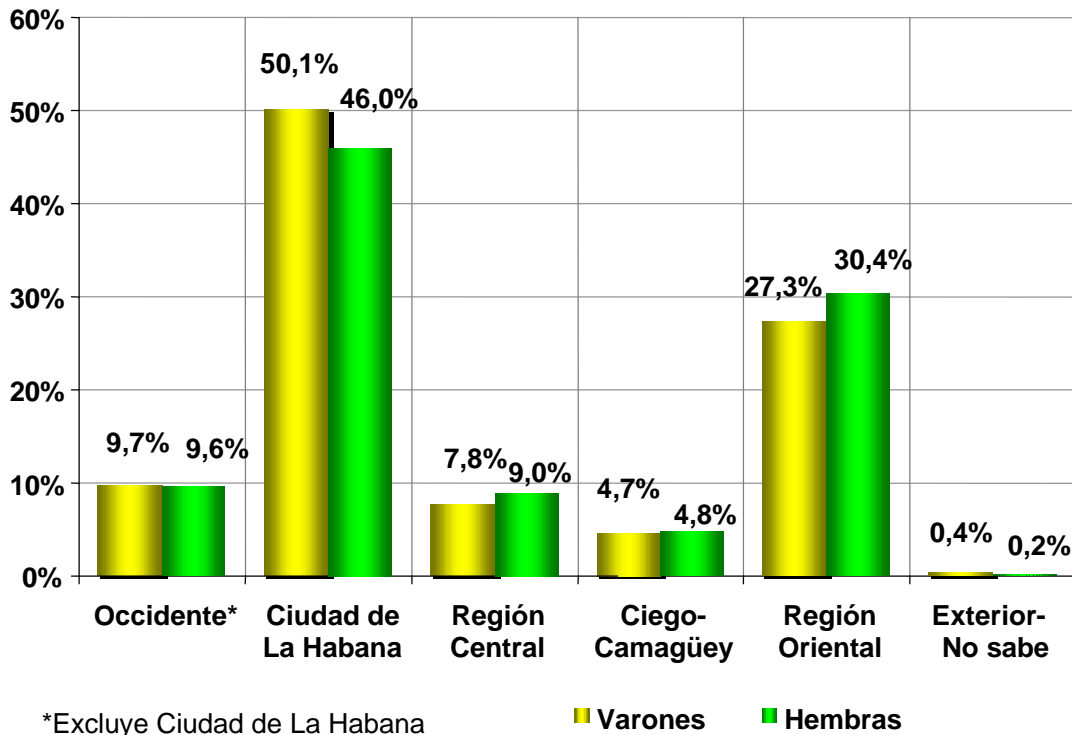
Región de procedencia	Varones	%	Hembras	%	Total	%
Occidente*	150	44,1	190	55,9	340	9,7
Ciudad de La Habana	773	46,0	907	54,0	1 680	47,7
Central	120	40,3	178	59,7	298	8,5
Ciego-Camagüey	73	43,5	95	56,5	168	4,8
Oriental	422	41,3	601	58,7	1 023	29,1
Exterior o No sabe	6	66,7	3	33,3	9	0,2
Total	1 544	43,9	1 974	56,1	3 518	100

* Excluye Ciudad de La Habana

De acuerdo con el lugar de procedencia, la región del país que más inmigrantes aporta después de la capital es la oriental (Las Tunas, Holguín, Granma, Santiago de Cuba o Guantánamo): aproximadamente casi uno de cada tres procede de esta región. La menor proporción corresponde a Ciego de Ávila-Camagüey; Occidente (Pinar del Río, La Habana, Matanzas e Isla de la Juventud). La región Central (Villa Clara, Sancti Spíritus y Cienfuegos) están casi equilibradas en cuanto a la proporción de inmigrantes, en tanto algo menos de la mitad de los mismos corresponde a Ciudad de La Habana.

El 56,1 % de los inmigrantes son mujeres, y entre los originarios de la capital, el 54 % es del sexo femenino. En el gráfico 2 aparecen los porcentajes de inmigrantes por regiones de origen.

Gráfico 2: Población inmigrante según regiones de procedencia y sexos



En los inmigrantes varones, la mitad corresponde a la capital; casi uno de cada doce proceden de la región central, y de Ciego de Ávila y Camagüey el 4,7 %. Algo más de la cuarta parte llegó desde las provincias orientales.

En las hembras cifras aproximadas indican que cinco de cada once son de Ciudad de La Habana; una de cada diez de las provincias centrales, y un mayor porcentaje que en los varones, orientales, o sea casi una de cada tres. Los inmigrantes del occidente (excepto los de la capital) tienen mayor proporción de mujeres que de hombres (uno de cada diez).

Pero como la cantidad de inmigrantes del sexo femenino representa el 56,1 % del total, también para cada región de procedencia el número de mujeres excede al total de hombres, especialmente en las regiones central y oriental, como se aprecia en el cuadro 13.

Población según lugar de nacimiento, por sexos

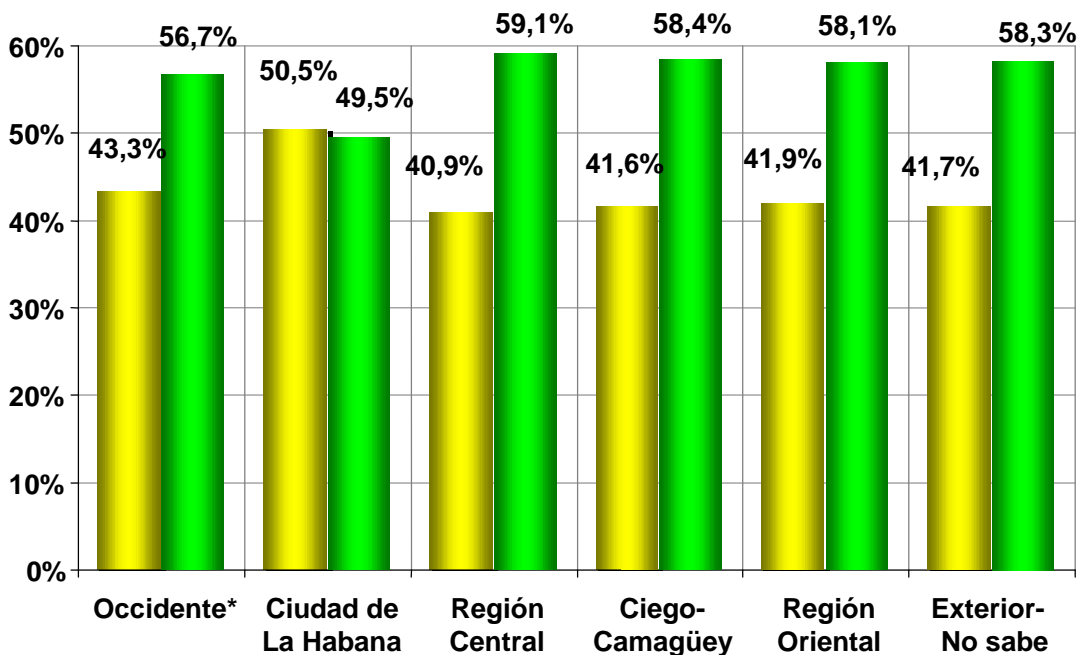
Una información complementaria de las migraciones corresponde a la población por lugar de nacimiento. En el Malecón la población nacida en Ciudad de La Habana alcanza (cifras aproximadas) dos tercios del total. Los varones y las hembras se distribuyen casi por igual. Las mujeres con mayor porcentaje en las demás regiones, lo que confirma el predominio femenino de la migración femenina.

Cuadro 14

Región de nacimiento	Varones	%	Hembras	%	Total	%
Occidente*	191	43,3	250	56,7	441	6,3
Ciudad de La Habana	2 302	50,5	2 254	49,5	4 556	64,9
Central	179	40,9	259	59,1	438	6,2
Ciego- Camagüey	89	41,6	125	58,4	214	3,1
Oriental	565	41,9	783	58,1	1 348	19,2
Exterior o No sabe	10	41,7	14	58,3	24	0,3
Total	3 336	47,5	3 685	52,5	7 021	100

* Excluye Ciudad de La Habana

Aunque las cifras de inmigrantes por región de procedencia y de nacimiento difieren, es lógico que se observe una correspondencia entre unas y otras. Las mayores proporciones corresponden a la capital, seguidas de la región oriental, con igual peso entre Occidente (que excluye Ciudad de La Habana) y la región central. Los porcentajes varían porque predominan los nacidos en Ciudad de La Habana (por encima de las cifras de inmigrantes), lo cual hace disminuir las proporciones de nacidos en otras provincias, aunque sus cifras absolutas superan a las de inmigrantes.

Gráfico 3: Población según lugar de nacimiento, por sexos

*Excluye Ciudad de La Habana

■ Varones ■ Hembras

La distribución de la población del Malecón por lugares de nacimiento y sexos presenta una extraordinaria regularidad. En los nacidos en Ciudad de La Habana los porcentajes entre los sexos casi están equilibrados (con un ligero predominio masculino), pero en todos los lugares de nacimiento restantes las hembras presentan proporciones superiores, lo cual demuestra que hacia el Malecón han migrado más hembras que varones en períodos anteriores y actuales.

De los 2 302 varones del Malecón nacidos en la capital, el 78,4 % (1 804) nació en Centro Habana, y de las 2 254 hembras, el 76,4 % (1 722) también nació en ese municipio. Del total de nacidos en Ciudad de La Habana, el 58,7 % reside en casas o apartamentos, y el 36,9 % en habitaciones de cuarterías.

En los residentes del Malecón por lugar de nacimiento, edad y sexos existen particularidades:

- Los nacidos del sexo femenino en la capital y en otras regiones, alcanzan siempre mayores porcentajes que los del masculino, en las edades de 45 años y más. En occidente, Ciego de Ávila-Camagüey y la zona oriental las diferencias entre los sexos en esas cifras relativas son más altas.
- En las edades hasta 44 años correspondientes a los nacidos en el Malecón, por regiones y sexos, se invierte la tendencia anterior. Las proporciones de hombres son más elevadas que las de mujeres.
- En los nacidos en la capital y en la región central de esas edades (0-44 años), las diferencias en los porcentajes de cada sexo no son apreciables, pero en los nacidos en Ciego de Ávila-Camagüey, el oriente y el occidente (en menor cuantía), las proporciones de los varones son más notables.

Población migrante, según años de residencia y período de llegada, por sexos

Más de un tercio de los migrantes arribaron al Malecón después de 1990; algo más de uno de cada cuatro (26,7 %) se encuentran en este territorio desde o antes de 1969; el 18,1 % de estos migrantes reside a partir del año 1995, o sea, cinco años y medio antes del presente levantamiento censal. Estas informaciones aparecen en el cuadro 15, por sexos.

Cuadro 15

Años/Períodos	Varones	%	Hembras	%	Total	%
0-5 (1995-2001)	302	19,4	341	17,1	643	18,1
6-10 (1990-1994)	293	18,8	340	17,1	633	17,8
11-15 (1985-1989)	203	13,0	224	11,3	427	12,0
16-20 (1980-1984)	173	11,1	216	10,8	389	11,0
21-25 (1975-1979)	85	5,5	119	6,0	204	5,7
26-30 (1970-1974)	114	7,3	137	6,9	251	7,1
31 y + (1969 ó antes)	363	23,3	582	29,2	945	26,7
No informado	24	1,6	31	1,6	55	1,6
Total	1 557	100	1 990	100	3 547	100

Aunque en cifras absolutas han inmigrado más hembras que varones, entre 1980 y el 2001 los porcentajes de inmigrantes varones supera los de las hembras. Entre aquellos inmigrantes que llevan residiendo más de 20 años en el territorio, a los varones corresponde el 36,1 %, mientras que el 42,1 % de las hembras (es decir, más de dos, de cada cinco) se ubica entre los inmigrantes con más de 20 años de residencia, y en esta diferencia influye, no sólo el número de los que en su momento inmigraron, sino también los sobrevivientes actuales, o sea más mujeres que hombres. El número de inmigrantes varones es de 1557 y el de hembras, 1990. Los porcentajes por sexos aparecen en el cuadro siguiente:

Cuadro 16

Años/ Períodos	Varones (%)	Hembras (%)
0 – 5 (1995-2001)	47,0	53,0
6 –10 (1990-1994)	46,3	53,7
11 – 15 (1985-1989)	47,5	52,5
16 – 20 (1980-1984)	44,5	55,5
21 – 25 (1975-1979)	46,6	53,4
26-30 (1970-1974)	45,4	54,6
31 y + (1969 ó antes)	38,4	61,6
No informado	43,6	56,4
Total	43,9	56,1

En la medida en que aumentan los años de residencia en el territorio, se eleva la proporción de las mujeres debido a una mayor supervivencia de éstas. En las dos décadas transcurridas, en los flujos migratorios, el predominio de las mujeres debió ser aún más fuerte que en la época actual.

CARACTERÍSTICAS EDUCACIONALES

Población de 6 años y más, según nivel educacional terminado, por grupos de edad y sexos

Se hace necesario examinar hasta dónde ha avanzado la población del Malecón en el logro de mayores niveles educacionales. Inicialmente se examinará la distribución de sus habitantes de 6 años y más por estratos educacionales vencidos, es decir, cómo se agrupa la población de acuerdo con la pregunta “¿cuál es su nivel educacional más alto terminado completamente?”. Los resultados se resumen en el cuadro 17.

Cuadro 17

Nivel educacional	Total	%
Ninguno	753	11,5
Primaria	1 033	15,8
Secundaria Básica	1 463	22,5
Obrero Calificado	45	0,7
Preuniversitario	1 524	23,4
Técnico Medio	990	15,2
Ed. pedagógica	26	0,4
Superior	687	10,5
Total	6 523	100

La terminación de cada nivel está en dependencia, obviamente, de la edad de la persona que estudia o estudió. Este aspecto se analizará detalladamente en el cuadro 18. Seguidamente se intenta dar una visión global de la proporción de personas, sus niveles y diferenciación por sexos.

En el territorio predominan los graduados de preuniversitario y de secundaria básica: cinco de cada once residentes. La proporción de graduados de primaria se equipara con la de técnicos medio, en tanto uno de cada diez habitantes es graduado universitario, y aproximadamente igual cifra relativa tienen aquellos sin nivel educacional alguno.

No se observa gran diferencia entre los porcentajes de graduados de uno y otro sexo. En cifras absolutas, de los obreros calificados 38 son hombres y 7 mujeres; mientras que en la educación pedagógica, 4 son del sexo masculino y 22 del femenino. En la primaria predominan las hembras en número y proporción.

El cuadro 17 refleja cifras globales de los niveles terminados por la población de 6 años y más, sin un desglose por edades, lo cual permite considerar aquellas aproximadamente aptas par cursar determinado nivel. Tampoco se desagregan las edades adultas en que las personas, en su momento, tuvieron menos oportunidades de estudiar. Por estas razones, en el cuadro 18 aparece la población del Malecón de acuerdo con las edades aptas que presentan mayores porcentajes de graduados, comenzando desde los 7-12 años, hasta 50 y más.

Cuadro 18

Grupos de edad	Niveles Educativos (%)				
	Ninguno	Primaria	Medio básico*	Medio superior**	Superior
7-12	66,5	7,9	-	-	-
13-15	0,9	17,4	6,9	-	-
16-18	0,2	2,1	11,9	2,1	-
19-23	0,7	2,8	7,7	8,8	1,6
24-30	0,7	4,1	12,4	20,5	13,7
31-49	4,1	10,0	33,0	48,3	54,6
50 y más	26,9	55,7	28,1	20,3	30,1
Total	100	100	100	100	100

* Secundaria básica y obrero calificado

** Preuniversitario, técnico medio y educación pedagógica

De las 684 personas desde los 7 años de edad que no poseen ningún nivel educacional, dos tercios son niños de 7 a 12 años, edades en las cuales se cursan los estudios primarios; mientras que algo más de la cuarta parte tienen 50 años y más. En la primaria, un cuarto de los graduados alcanzan 10-15 años, y más de la mitad de las personas (55,7 %) tienen edades a partir de 50 años.

En el nivel medio básico predominan las edades de 16-30 años (32 %) y 31-49 años (33 %). En el nivel medio superior, un quinto de las personas se encuentra entre los 24 y 30 años, y casi la mitad (48,3 %) entre 31 y 49 años. En este último grupo etario se ubican casi cinco de cada nueve graduados.

Cuadro 19

Sexos	Ninguno	Primario	Medio básico*	Medios superior**	Superior
Varones (%)	46,9	43,5	49,1	47,8	47,6
Hembras (%)	53,1	56,5	50,9	52,2	52,4
Total	100	100	100	100	100

* Secundaria básica y obrero calificado

** Preuniversitario, técnico medio y educación pedagógica

En los diferentes niveles terminados la distribución por sexos varía. Se diferencian también las proporciones según los grados o años aprobados en los diferentes niveles educacionales (cuadro 22), cuyo análisis excluye las personas de 50 años y más, en las cuales las mujeres alcanzan mayores porcentajes. En todos los graduados de cada nivel predominan las hembras, pero en el nivel medio básico la diferencia es mínima entre los sexos debido a que esa enseñanza incluye a los obreros calificados, donde es mayor la proporción de hombres.

El mayor porcentaje de personas sin grado alguno aprobado o con el más bajo nivel educacional (primario) predomina en las hembras. Además, en este nivel, en la secundaria básica y en los obreros calificados, los graduados del sexo femenino predominan en las edades más avanzadas, lo que indica la necesidad de impulsar más los estudios de las hembras, en las edades jóvenes.

Población de 6 a 49 años, según grado o año aprobado, por nivel educacional y sexos

Además de investigar el nivel educacional completamente terminado, en el censo se interrogó cuál era el año o grado de estudios más alto aprobado, por niveles de estudio. Al presentar los resultados en el cuadro 20 se ha limitado el análisis hasta los 49 años, edades usuales o propicias para la realización de algún tipo de estudio. Se resume en el mismo, en consecuencia, la cantidad de residentes de 6-49 años del Malecón que ha cursado algún año o grado de estudio de cualquier nivel, así como los que no han alcanzado ninguno, por sexos.

Cuadro 20

Nivel educacional	Varones	%	Hembras	%	Total	%
Ninguno	24	1,0	22	1,0	46	1,0
Primaria	362	15,6	303	13,2	665	14,4
Secundaria Básica	579	24,9	498	21,7	1 077	23,3
Obrero Calificado	37	1,6	4	0,2	41	0,9
Preuniversitario	685	29,4	701	30,6	1 386	30,0
Técnico Medio	379	16,3	473	20,6	852	18,5
Educación Pedagógica	10	0,4	27	1,2	37	0,8
Superior	251	10,8	263	11,5	514	11,1
Total	2 327	100	2 291	100	4 618	100

El 14,4 % de la población entre 6 y 49 años tiene aprobado algún grado de enseñanza primaria. Por su parte, reportan haber aprobado uno de los grados algo menos de la cuarta parte de ese segmento de población (23,3 %) grado de secundaria básica; un 30 %, la proporción mayor, alguno de los grados preuniversitarios. Algo más de una persona de cada diez aprobó al menos un año del nivel superior. Una quinta parte, conjuntamente, algún grado de obrero calificado, técnico medio o educación pedagógica. Los que no han alcanzado ninguno constituyen el 1 % de las personas de 6-49 años, cifra extraordinariamente baja.

No se observan diferencias apreciables, por sexos, entre los grados o años de estudios; sólo en los obreros calificados predominan los varones y en la educación pedagógica y los técnicos medio, las hembras. No es suficiente conocer cómo se distribuye la población según los grados aprobados, examinados éstos de conjunto. Es necesario analizar las edades normales de estudio que corresponden a cada nivel de enseñanza, así como la población total en esos grupos de edades (cuadro 21).

Cuadro 21

Nivel educacional	Cifras relativas (%)						
	7-12	13-15	16-18	19-23	24-30	31-49	7-49 *
Ninguno	1,5	0,3	0	0,3	0,2	0,5	0,5
Primaria	90,5	10,2	2,7	2,6	2,1	3,2	13,6
Medio básico **	8,0	74,8	45,5	27,5	20,6	20,5	24,6
Medio superior ***	-	14,7	51,4	61,0	64,6	59,0	50,0
Superior	-	-	0,4	8,6	12,5	16,8	11,3
Total	100	100	100	100	100	100	100

* Media superior: desde 13-15 años. Superior: desde 16-18 años

** Secundaria básica y obrero calificado

*** Preuniversitario, técnico medio y educación pedagógica

Las tendencias más destacadas en el cuadro anterior son:

- El 90,5 % de los niños entre 7 y 12 años tiene algún grado de primaria aprobado.
- En las edades entre 13 y 15 años, el 74,8 % tiene aprobado algún grado de nivel medio básico.
- En el grupo de edad de 16-18, el 45,5 % tiene aprobado algún grado de nivel medio superior.
- El 8,6 % de las personas entre 19 y 23 tiene algún año aprobado de nivel universitario.

En el grupo de edades restantes (24-49 años), las mayores proporciones de los que han aprobado algún grado o año, por niveles, son:

- Medio básico: Un quinto de la población de 6 a 49 años (20,6 %)
- Medio superior: Tres quintos de esa población (60,6 %)
- Universitario: Casi un sexto de esa población (15,6 %)

Estas cifras demuestran el alto nivel educacional de la población en este territorio (como sucede en general con la población cubana), con una gran participación de la mujer. En el cuadro 22 y en el gráfico 4 se resumen estas informaciones.

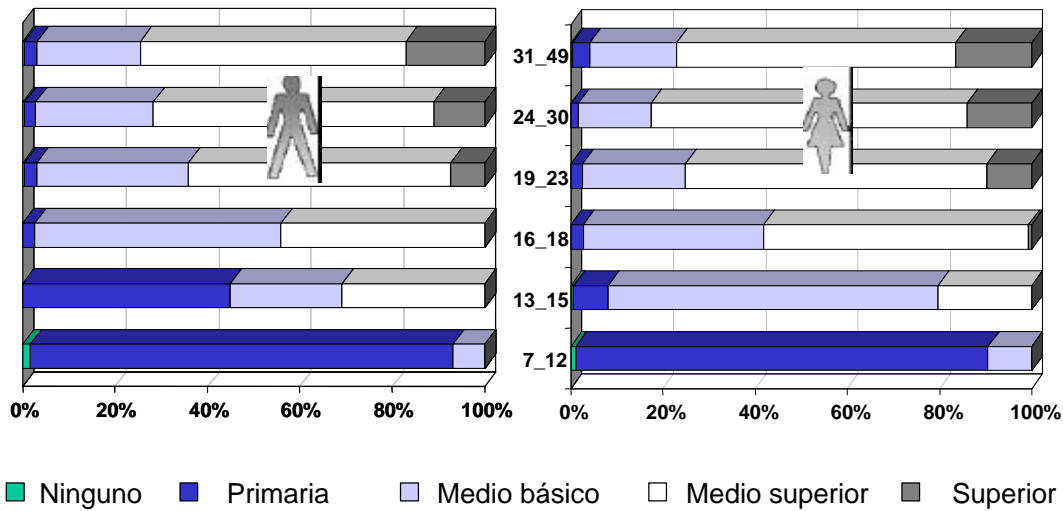
Cuadro 22

Sexos	Ninguno	Primaria	Medio básico*	Medio superior**	Superior
Varones (%)	52,2	54,4	55,1	47,2	48,8
Hembras (%)	47,8	45,6	44,9	52,8	51,2
Total	100	100	100	100	100

* Secundaria básica y obrero calificado

** Preuniversitario, técnico medio y educación pedagógica

Gráfico 4: Población de 6 a 49 años, según nivel educacional del último grado o año aprobado, grupos de edad y sexos



En el nivel medio básico la población del Malecón, de entre 13 y 15 años de ambos sexos, alcanza el más alto porcentaje de personas que aprobaron un año o más de estudio (siete de cada diez). En ese nivel, en las edades siguientes, los varones presentan más elevadas proporciones, pero en el nivel medio superior esta tendencia se invierte, y son las hembras las que informan porcentajes superiores de cursos terminados, demostrando así mayor dedicación y permanencia en estudios más complejos.

Población de 6 a 30 años, según estudio principal, por sexos

Una temática importante que el censo abordó se refiere a conocer, entre los niños y jóvenes de 6 a 30 años, cuántos se encontraban estudiando, clasificados por niveles de enseñanza, cursos especializados dentro o fuera del Sistema Nacional de Enseñanza, provincia y municipio donde estudian, y las causas, en los casos de no estar estudiando. En el Malecón, las cifras totales por sexos son:

No estudian actualmente:	549 varones	517 hembras	1 066- total
Estudian actualmente:	664 varones	657 hembras	1 321- total
Por ciento:	50,3 varones	49,7 hembras	100- total

El total de personas de entre 6 y 30 años que reside en el Malecón es 2 387. Estudian cinco de cada nueve, y las que no (1 066) aducen: haber completado sus estudios (19 %); no desear hacerlo, casi un tercio (30,4 %); no hay capacidad de matrícula (0,6 %) y otras situaciones, la mitad.

La población de entre 6 y 30 años que estudia (1 321) se ha desagregado en el cuadro 23 por niveles de enseñanza, grupo de edad y sexos.

Cuadro 23

Sexo/ Edad	Primaria	%	Media	%	Univer- sitaria	%	Fuera del Sistema Nacional	%	Total	% *
Varones										
6-9	195	67,0	-	-	-	-	-	-	195	29,7
10-14	92	31,6	139	50,9	-	-	-	-	231	35,1
15-19	1	0,4	108	39,6	5	15,6	11	18,0	125	19,0
20-24	-	-	17	6,2	18	56,3	22	36,1	57	8,7
25-30	3	1,0	9	3,3	9	28,1	28	45,9	49	7,5
Total	291	100	273	100	32	100	61	100	657	100
Hembras										
6-9	145	59,7	-	-	-	-	-	-	145	22,4
10-14	95	39,1	117	41,8	-	-	-	-	212	32,7
15-19	-	-	145	51,8	11	27,5	22	25,9	178	27,5
20-24	3	1,2	10	3,6	19	47,5	27	31,8	59	9,1
25-30	-	-	8	2,8	10	25,0	36	42,3	54	8,3
Total	243	100	280	100	40	100	85	100	648	100

*Excluye edades y enseñanza no informadas

De quienes estudian, entre 6 y 30 años, corresponden a la enseñanza primaria 534, (hembras, el 45,5 %); a la enseñanza media 553, (hembras, el 50,6 %); a la enseñanza universitaria 72 (hembras, el 55,6 %), y fuera del Sistema Nacional de Enseñanza 146 (hembras, el 58,2 %). Es decir, hay un evidente predominio las mujeres de estas edades estudiando en el nivel universitario y en cursos especiales fuera del Sistema Nacional; en la enseñanza primaria no sucede así.

Entre 6 y 30 años, los varones estudian más jóvenes que las hembras. Así, las mayores proporciones de estudiantes varones se encuentran en las edades de 6-14 años (casi dos tercios) y de hembras, entre 10 y 19 años (tres de cada cinco). Por tipos de enseñanzas y sexos las edades predominantes de estudio son:

Primaria:	6-14 años	Varones	98,6 %	Hembras	98,8 %
Media:	10-19 años	Varones	90,5 %	Hembras	93,6 %
Universitaria:	20-30 años	Varones	84,4 %	Hembras	72,5 %

Las edades de estudio con mayores porcentajes fuera del Sistema Nacional de Enseñanza están entre los 25-30 años: varones, 45,9 %; hembras, 42,3 %. Las cifras anteriores denotan una gran incorporación a los estudios, a edades aptas para hacerlo, de la población entre 6 y 30 años de ambos sexos. Ingresa a la enseñanza media más alto porcentaje de mujeres que de hombres en las edades de 10-19 años.

Población de 6 a 30 años que no estudia, según causas

Las causas por las que no estudian los 1066 encuestados, cuyas edades oscilan entre 6 y 30 años, se detallan a continuación:

Cuadro 24

Causas	Varones	%	Hembras	%	Total	%
Ya completó sus estudios	98	17,8	98	18,9	196	18,4
No hay capacidad de matrícula	1	0,2	3	0,6	4	0,4
No desea estudiar	187	34,1	157	30,4	344	32,3
Otra causa	261	47,5	256	49,5	517	48,5
No informada	2	0,4	3	0,6	5	0,4
Total	549	100	517	100	1 066	100

El peso mayor de los que no desean estudiar corresponde a los varones (más de un tercio de ellos), aunque la proporción de las hembras también es notable. Casi la mitad de los que informaron alegan “otra causa”, no especificada, y casi uno de cada cinco ya completó sus estudios.

Población de 6 a 30 años, según cursos especializados y grupos de edad, por sexos

La distribución por sexos de los estudios especializados, dentro o fuera del Sistema Nacional de Enseñanza, presenta tendencias diferentes en el Malecón, de acuerdo a las siguientes cifras (cuadro 25):

Cuadro 25

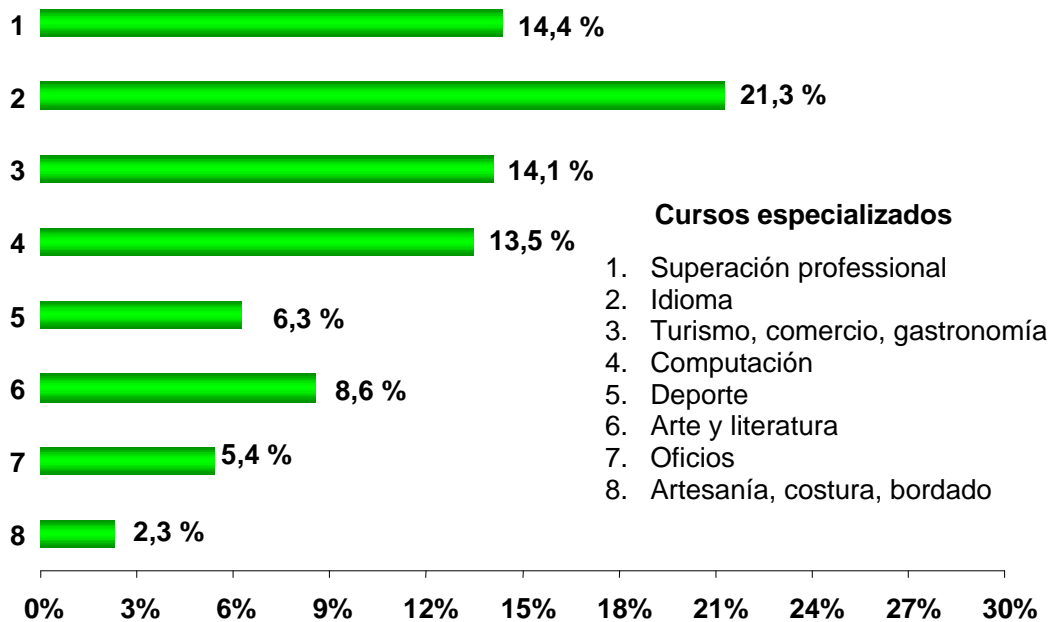
Cursos especializados	Varones	%	Hembras	%	Total	%
Turismo/gastronomía/comercio	20	40,8	29	59,2	49	14,1
Oficios	14	73,7	5	26,3	19	5,4
Superación profesional	17	34,0	33	66,0	50	14,4
Idioma	34	45,9	40	54,1	74	21,3
Computación	13	27,7	34	72,3	47	13,5
Arte y literatura	14	46,7	16	53,3	30	8,6
Deporte	11	50,0	11	50,0	22	6,3
Artesanía/costura/bordado	3	37,5	5	62,5	8	2,3
Otros	27	55,1	22	44,9	49	14,1
Total	153	44,0	195	56,0	348	100

Los cursos especializados más frecuentes son los de idioma, superación profesional, turismo/gastronomía/comercio, y “otros” no detallados. Predominan los hombres en los oficios (73,7 % del total) y en el acápite “otros” (55,1 %). El deporte es estudiado en uno u otro sexo en igual proporción. Los porcentajes de participación de las mujeres en muchos cursos especializados son elevados, como la superación profesional (66 %) y la computación (72,3 %). Por grupos de edades y sexos se observan también variaciones (cuadro 26).

Cuadro 26

Cursos especializados	Varones (%)		Hembras (%)		Total (%)	
	6-19	20-30	6-19	20-30	6-19	20-30
Turismo/gastronomía/comercio	50,0	50,0	51,7	48,3	51,0	49,0
Oficios	78,6	21,4	80,0	20,0	78,9	21,1
Superación profesional	5,9	94,1	12,1	87,9	10,0	90,0
Idioma	14,7	85,3	22,5	77,5	18,9	81,1
Computación	23,1	76,9	38,2	61,8	34,0	66,0
Arte y literatura	57,1	42,9	68,8	31,2	63,3	36,7
Deporte	90,9	9,1	81,8	18,2	86,4	13,6
Artesanía/costura/bordado	33,3	66,7	80,0	20,0	62,5	37,5
Otros	63,0	37,0	50,0	50,0	57,1	42,9
Total	43,1	56,9	41,0	59,0	42,0	58,0

Los varones, en los cursos de turismo, gastronomía, comercio, en las edades de menores de 20 años y entre 20-30, se distribuyen exactamente igual (50 %). En las hembras entre 20 y 30 años la proporción es menor. En los oficios y los deportes, los varones menores de 20 años alcanzan elevados porcentajes. Sucede lo inverso en la superación profesional, los idiomas, la computación y la artesanía/costura/bordado; estos últimos cursos son preferentemente femeninos entre 6 y 19 años. En general, en las edades de 20-30 años las mujeres alcanzan porcentajes más bajos de estudiantes que los de los varones (excepto en los deportes y la artesanía/costura/bordado).

Gráfico 5: Población de 6 a 30 años, según cursos especializados

En el gráfico 5 figuran las proporciones de los estudiantes en cursos especializados de este territorio.

CARACTERÍSTICAS ECONÓMICAS

Población de 15 años y más, según actividad económica, por sexos

Las características económico-laborales se investigaron en el censo para la población de 15 años y más; la pregunta sobre la situación económica permitió clasificar a la población en económicamente activa e inactiva, según se detalla a continuación:

Cuadro 27

Situación económica	Total	%
Activa	3 221	56,1
Estaba trabajando	3 133	54,6
Quedó disponible	46	0,8
Buscaba trabajo por haberlo perdido	19	0,3
Buscaba trabajo por primera vez	23	0,4
No activa	2 516	43,9
Jubilado o pensionado	892	15,6
Rentista o con ayuda económica	20	0,4
Quehaceres del hogar	875	15,3
Estudiante	364	6,3
Incapacitado para el trabajo	55	1,0
Fuera de edad laboral y no trabaja ni estudia	26	0,4
Otra situación	284	4,9
Total	5 737	100

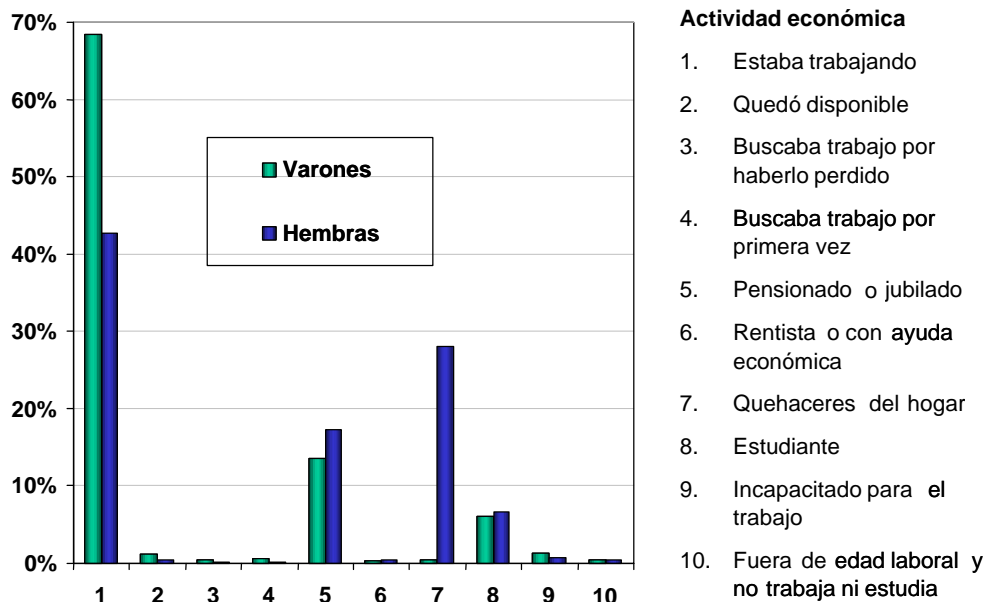
La población *activa* la integran las personas que constituyen la mano de obra disponible para la producción de bienes y servicios, y comprende el 56,1 % de la población de 15 años y más, porcentaje algo superior al del Centro Histórico (54,5). Los activos abarcan:

- Ocupados: los que estaban trabajando (54,6 %) o se encontraban disponibles (0,8 %)
- Desocupados: los que procuraban empleo en el período, bien porque lo habían perdido (0,3 %) o por primera vez (0,4 %). En total, el 0,7 %, cifra extraordinariamente baja.

La población *inactiva* comprende los jubilados y pensionados que, junto a los dedicados a los quehaceres del hogar, integran casi un tercio de la población de 15 años y más. Los estudiantes (6,3 %). Los rentistas o que reciben ayuda económica, los incapacitados para trabajar, las personas fuera de edad laboral que no trabajan ni estudian, y los de "otra situación" abarcan un décimo de los mayores de 14 años.

La distribución de la población mayor de 14 años según su actividad económica, se distribuye en el gráfico 6 por sexos.

Gráfico 6: Población de 15 años y más, según actividad económica por sexos



En dos situaciones económicas se observa una notable diferencia entre ambos sexos: algo más de dos tercios de los varones estaban trabajando; en las mujeres, algo más de dos de cada cinco. Inversamente, se dedicaban a los quehaceres del hogar más de una de cada cuatro mujeres; en los hombres, sólo el 0,5 % (12 personas). En el Centro Histórico las amas de casa alcanzan una proporción mayor: casi una de cada tres (30,3 %).

Predominan también las pensionadas y jubiladas: 1,5, por cada hombre, en promedio; representan el 17,3 % del total de las mayores de 14 años. Una cifra pequeña de mujeres buscaba trabajo: un total de 12 (0,4 %); en los varones, 30 (el 1,1 %).

La cifra de mujeres dedicadas a los quehaceres del hogar ha ido paulatinamente descendiendo, por haber surgido nuevas fuentes de empleo, entre otras razones.

Población en edad laboral, según actividad económica, por sexos

Los porcentajes referidos al total de personas de 15 años y más varían cuando están referidos solamente a los que se encuentran en edad laboral, que son los varones entre 17 y 59 años y las hembras entre 17 y 54. En el cuadro 28 aparecen esos datos.

Cuadro 28

Situación económica	Varones	%	Hembras	%	Total	%
Estaba trabajando	1 711	80,6	1 164	57,0	2 875	69,0
Quedó disponible	30	1,4	14	0,7	44	1,1
Buscaba trabajo por haberlo perdido	14	0,7	5	0,2	19	0,5
Buscaba trabajo por primera vez	16	0,8	7	0,4	23	0,5
Pensionado o jubilado	35	1,6	26	1,3	61	1,5
Rentista o con ayuda económica	5	0,2	5	0,2	10	0,2
Quehaceres del hogar	9	0,4	627	30,7	636	15,2
Estudiante	85	4,0	102	5,0	187	4,5
Incapacitado para el trabajo	31	1,5	15	0,7	46	1,1
Fuera de edad laboral y no trabaja ni estudia	3	0,1	-	-	3	0,1
Otra situación	184	8,7	78	3,8	262	6,3
Total	2 123	100	2 043	100	4 166	100

Mientras que en la población de 15 años y más las mujeres son mayoritarias (53,6 %), en la referida solamente a la edad laboral sucede a la inversa: el 51 % son hombres, y en los pensionados o jubilados, aunque casi están equilibrados por sexos, los varones superan ligeramente a las hembras: 35 y 26 personas, respectivamente.

De la información contenida en los cuadros 27 y 28 se han seleccionado tres tipos de actividades, a los efectos de comparar las tendencias, según se trate, de la población mayor de 14 años, o de la que está en edad laboral, entre los que están trabajando: se dedican a los quehaceres del hogar o están estudiando.

Edades	Trabajando (%)		Labores del hogar (%)		Estudiando (%)	
	Varones	Hembras	Varones	Hembras	Varones	Hembras
15 años y más	68,4	42,7	0,5	28,1	6,0	6,6
En edad laboral*	80,6	57,0	0,4	30,7	4,0	5,0

* Varones: 17-59 años Hembras: 17-54 años

Es obvio que los porcentajes de personas trabajando en edad laboral son superiores a los de la población de 15 años y más; en los varones, los primeros están 12,2 puntos decimales por encima, y en las hembras 14,3 puntos, no obstante la mayor ocupación masculina.

En las mujeres dedicadas a los quehaceres del hogar, la diferencia porcentual es menor en las dos diferentes agrupaciones de edad. Aún con más baja cantidad de hembras en edad laboral (por comprender sólo las de 17-54 años) la proporción de ellas es 2,6 puntos superior, por la cifra tan baja de hombres dedicados al hogar.

En cuanto a los estudiantes, la diferencia entre los que están en edad laboral y los mayores de 14 años es de 1,6 puntos en las mujeres, más baja que en los hombres, porque sólo la mitad de las hembras de 15 años y más, corresponde a la edad laboral.

A partir de las cifras del cuadro 28 se puede calcular el total de trabajadores potenciales que, dada la situación o actividad económica que realizaban la semana anterior al censo, podrían constituir una reserva laboral o de mano de obra integrada por los disponibles, los que buscaban trabajo, los dedicados al hogar o en "otra

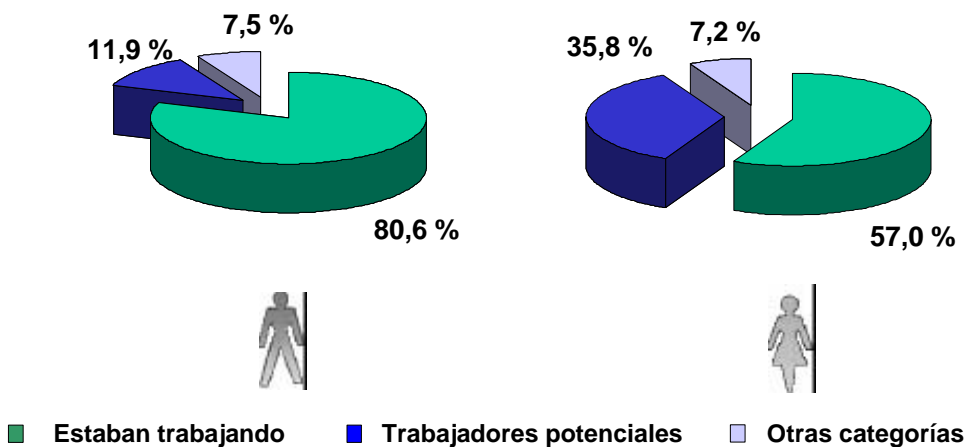
situación”. Los valores por sexos en el Malecón, de esta reserva laboral (más los que estaban trabajando y otras categorías), son:

Cuadro 29

Actividades seleccionadas	Varones	%	Hembras	%
Personas trabajando	1 711	59,5	1 164	40,5
Trabajadores potenciales	253	25,7	731	74,3
Otras categorías	159	51,8	148	48,2
Total	2 123	51,0	2 043	49,0

De la población en edad laboral de ambos sexos trabajaban casi siete de cada diez personas, y los trabajadores potenciales representan algo menos de la cuarta parte de la misma. De cada diez personas trabajando, seis son hombres, mientras que de cada cuatro trabajadores potenciales uno es varón, por la cantidad de mujeres dedicadas a los quehaceres del hogar. En las “otras categorías” la proporción de hombres es sólo 3,6 puntos mayor que de mujeres.

Gráfico 7: Población en edad laboral según actividades económicas seleccionadas, por sexos



En el gráfico 7 se representan estas categorías, tomando como base (100 %) la suma total de las tres, en cada sexo. Tal representación permite destacar estos dos hechos:

- De los 2 123 hombres en edad laboral que integran las actividades seleccionadas, cuatro de cada cinco están trabajando. Las mujeres representan sólo el 57 %.
- Los “trabajadores potenciales” (integrados por los disponibles, los que buscaban trabajo, los dedicados a los quehaceres del hogar, más los comprendidos en “otra situación” del sexo masculino alcanzan el 11,9 % del total de hombres en edad laboral; las mujeres, el 35,8 %. O sea, más de un tercio de ellas constituyen una reserva de mano de obra.

Población según actividad fundamental realizada en el centro de trabajo, por sexos

A las personas que estaban trabajando, quedaron a disposición del centro de trabajo, o buscaban trabajo porque lo habían perdido, con 15 años y más (3 198), se les preguntó cuál era su actividad fundamental. Las cifras aparecen en el siguiente cuadro:

Cuadro 30

Actividad fundamental	Varones	%	Hembras	%	Total	%
Industrial	183	9,8	93	7,0	276	8,6
Constructiva	228	12,2	48	3,6	276	8,6
Agropecuaria o silvicultura	33	1,8	14	1,0	47	1,5
Transporte o comunicaciones	169	9,1	48	3,6	217	6,8
Comercio	279	14,9	190	14,3	469	14,7
Servicios comunales y personales	36	1,9	29	2,2	65	2,0
Ciencia y técnica	27	1,5	25	1,9	52	1,6
Educación, cultura y arte	191	10,2	253	19,0	444	13,9
Salud pública y asistencia social	124	6,6	263	19,8	387	12,1
Deporte	18	1,0	9	0,7	27	0,8
Turismo	125	6,7	85	6,4	210	6,6
Finanzas, seguros y administración	45	2,4	73	5,5	118	3,7
Otras actividades productivas	116	6,2	47	3,5	163	5,1
Otras actividades no productivas	291	15,6	152	11,4	443	13,9
No informada	2	0,1	2	0,1	4	0,1
Total	1 867	100	1 331	100	3 198	100

La actividad fundamental en el Malecón y que alcanza, por tanto, el más elevado porcentaje (14,7 %), es el comercio, junto a otras actividades no productivas, no especificadas; seguidas por educación, cultura y arte, salud pública y asistencia social. La actividad industrial y constructiva, de conjunto, alcanzan también un alto porcentaje (17,2 %).

Cinco de estas actividades fundamentales son desempeñadas mayoritariamente por hombres: construcción (82,6 % de los trabajadores); transporte y comunicaciones (77,9 %); industria (66,3 %); comercio y turismo (59,5 % en cada una). En salud pública y asistencia social el 68 % de las personas vinculadas a la actividad son mujeres; y en educación, cultura y arte el 57 %.

Población de 15 años y más con ocupación declarada, según formas de tenencia del empleo, por sexos

Una de las preguntas del cuestionario censal sobre la población que declaró estar trabajando, disponible o buscando trabajo porque lo había perdido, investigó la forma de tenencia del empleo que le correspondía, cuyas cifras totales y por sexos figuran a continuación:

Cuadro 31

Trabajador	Total	%
Estatal	2 742	85,7
De corporaciones	108	3,4
De empresas mixtas	101	3,2
De firmas extranjeras	9	0,3
Por cuenta propia	184	5,7
Asalariado privado	43	1,3
Otros*	6	0,2
No informado	5	0,2
Total	3 198	100

* Ayudante familiar, cooperativista, UBPC y pequeño agricultor

De las 3 198 personas en el Malecón, ocupadas o que contaron con un empleo, el 85,7 % se ubicaba en organismos, empresas o unidades del Estado. En el cuadro 32 se distribuyen estos trabajadores por sexos (cifras relativas).

Cuadro 32

Trabajador	Varones (%)	Hembras (%)
Estatal	55,6	43,4
De corporaciones	63,9	36,1
De empresas mixtas	61,4	38,6
De firmas extranjeras	77,8	22,2
Por cuenta propia	75,0	25,0
Asalariados privados	81,4	18,6
Otros	33,3	66,7
Total	58,4	41,6

Existe un predominio de los hombres en todas las formas de empleo, el cual es elevado en las firmas extranjeras (77,8 %), por cuenta propia (75 %) y asalariados privados (81,4 %). Entre el total de trabajadores estatales, algo más de cinco de cada nueve son del sexo masculino.

Población de 15 años y más, según oficios principales seleccionados, por sexos

Entre las personas de 15 años y más, declararon dominar algún oficio principal 1 551 personas. Unas siete de cada diez son del sexo masculino (1 106) y 445 son mujeres (28,9 %). En el cuadro siguiente se presenta una selección de 14 oficios principales entre un listado de 52 especialistas.

Cuadro 33

Oficios seleccionados	Varones	%	Hembras	%	Total	%
Electricistas	109	98,2	2	1,8	111	9,9
Mecánico automotriz	90	97,8	2	2,2	92	8,2
Mecánico de motor*	42	95,5	2	4,5	44	3,9
Tornero en general	27	100	-	-	27	2,4
Carpintero en general	83	100	-	-	83	7,4
Modistas/ Sastres	4	2,0	198	98,0	202	18,0
Artesano de cuero en general	16	45,7	19	54,3	35	3,1
Carnicero	25	86,2	4	13,8	29	2,6
Albañil	155	97,5	4	2,5	159	14,2
Pintor	44	97,8	1	2,2	45	4,0
Conductor en general	107	100	-	-	107	9,5
Cocinero	50	52,1	46	47,9	96	8,6
Conductor de vehículos de servicios	47	100	-	-	47	4,2
Peluquero	4	8,9	41	91,1	45	4,0
Total de oficios seleccionados	803	71,6	319	28,4	1 122	100

* Excepto automotriz

Entre los oficios seleccionados (1122) los más frecuentemente declarados –independientemente de la ocupación que se ejerza– son las modistas y sastres, los electricistas, los conductores en general, los mecánicos automotrices y los carpinteros. Algunos de estos oficios son predominantemente femeninos (modistas) y peluqueras. Los artesanos y cocineros tienen proporciones no muy diferentes entre los sexos. Son ejercidos absolutamente por hombres los oficios de torneros, carpinteros en general, los conductores en general y de vehículos de servicios. Entre los pintores, hay una mujer, y en los electricistas, mecánicos y torneros dos.

Población de 15 años y más con un oficio principal declarado, según grupos de edad, por sexos

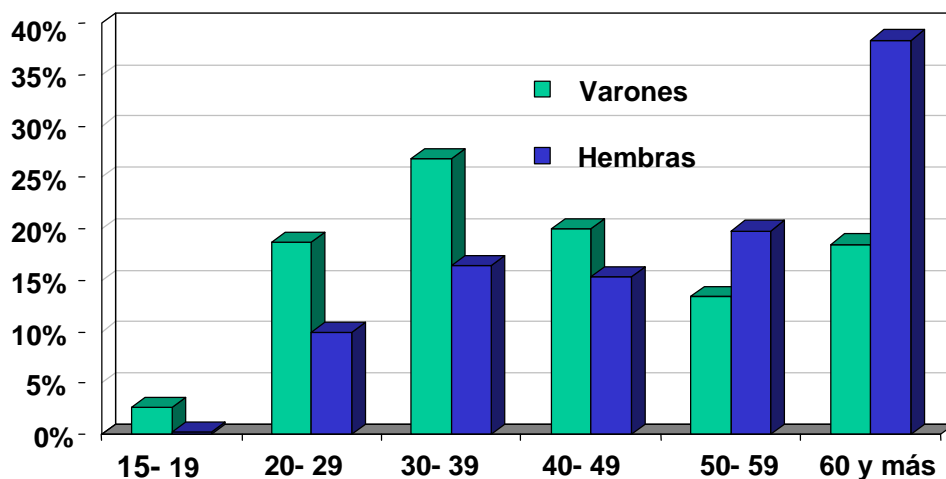
En el cuadro 34 los oficios declarados (ejercidos o no) se clasifican por edad y sexos para la población del Malecón de 15 años y más.

Cuadro 34

Grupos de Edad	Población			
	Varones	%	Hembras	%
15-19	29	2,6	1	0,2
20-29	207	18,7	44	9,9
30-39	296	26,8	73	16,4
40-49	221	20,0	68	15,3
50-59	148	13,4	88	19,8
60 y +	205	18,5	171	38,4
Total	1 106	100	445	100

Los porcentajes mayores de oficios se concentran en las edades 30-39 años y 60 y más. Pero a los varones de 30-49 años corresponde el 46,8 %, y a las hembras de esas edades casi la tercera parte de los oficios principales. Destacan en ellas la tendencia al envejecimiento demográfico relativo a las edades para dominar un determinado oficio, ya que mientras entre 30 y 49 años los varones alcanzan casi la mitad de los oficios, en las hembras casi tres de cada cinco oficios se localizan en edades más avanzadas (50 años y más).

Gráfico 8: Población de 15 años y más según un oficio principal declarado, por sexos



En el gráfico 8 puede apreciarse que en las edades de 30-39 en los varones, se concentra la mayor proporción de oficios en ambos territorios, siguiéndoles las de 60 años y más en las hembras.

Entre los 30 y 59 años, en los varones, a medida que aumenta la edad, disminuye el porcentaje de los mismos con oficios declarados, mientras que en las hembras ocurre a la inversa para todos los grupos de edad. En general, con el aumento de la edad aumenta la proporción de mujeres con oficios declarados, aunque esos oficios declarados pueden o no ser ejercidos por ellas en la ocupación que desempeñan.

Población de 15 años y más, según ocupaciones desempeñadas con más frecuencia por hombres o por mujeres

Cuadro 35

Ocupaciones	Varones	%	Ocupaciones	Hembras	%
Vigilante jurado (CVP)	63	81,8	Secretaria	38	100
Albañil, en general	69	97,2	Auxiliar de contabilidad	21	75,0
Sereno	46	83,6	Vendedor y dependiente de tiendas	27	61,4
Conductor, en general	53	100	Abastecedora de materias primas	20	64,5
Policías y militares	24	80,0	Maestra enseñanza primaria	31	96,9
Electricista, en general	50	98,0	Cajera comercios y establecimientos	16	80,0
Estibador	22	95,6	Ayudante de cocina y centros de elaboración	20	80,0
Bombero	19	76,0	Asistente de dentista	21	91,3
Albañil de chimeneas industriales	18	90,0	Pantrista	19	90,5
Conductor de automóvil	33	100	Auxiliar de enfermería	21	91,3
Almacenero	17	85,0	Moza de limpieza	41	89,1
Ayudante de camión	27	100	-	-	-
Mecánico de maquinaria en general	23	100	-	-	-

Cuatro tipos de ocupaciones son desempeñadas exclusivamente por hombres: conductores en general de automóvil, ayudantes de camión y mecánicos de maquinarias, y además es muy elevada la proporción de hombres en las ocupaciones de albañiles en general, electricistas, estibadores y albañiles de chimeneas industriales. Ejercen la ocupación de secretarías (mujeres) el total de personas que reportaron esa ocupación. Hay elevado predominio de mujeres entre los maestros de enseñanza primaria, asistentes o auxiliares de estomatología y de enfermería, pantristas y mozos de limpieza.

VIVIENDA

Como ya se ha señalado, en el Malecón se enumeraron 2 150 viviendas, de las cuales 2 056 estaban ocupadas por residentes permanentes y temporales. El promedio de habitantes por vivienda ocupada aparece en el cuadro 36.

Viviendas y personas por vivienda ocupada

Cuadro 36

Viviendas				Población	Personas por vivienda ocupada
Total	%	Ocupada*	%		
2 150	100	2 056	95,6	7 021	3,41

* Excluye cerradas, desocupadas, locales de trabajo y otras

Tipología y ocupación de la vivienda

Los tipos de viviendas enumeradas en el censo son: casas, apartamentos, habitaciones en cuartería o casas de vecindad, locales adaptados, viviendas improvisadas, viviendas en albergues, locales de trabajo y otras. En el cuadro 37 aparecen los lugares de alojamiento, según el tipo, y en el gráfico 9, el promedio de personas por tipos de alojamiento.

Lugares de alojamiento, según tipo

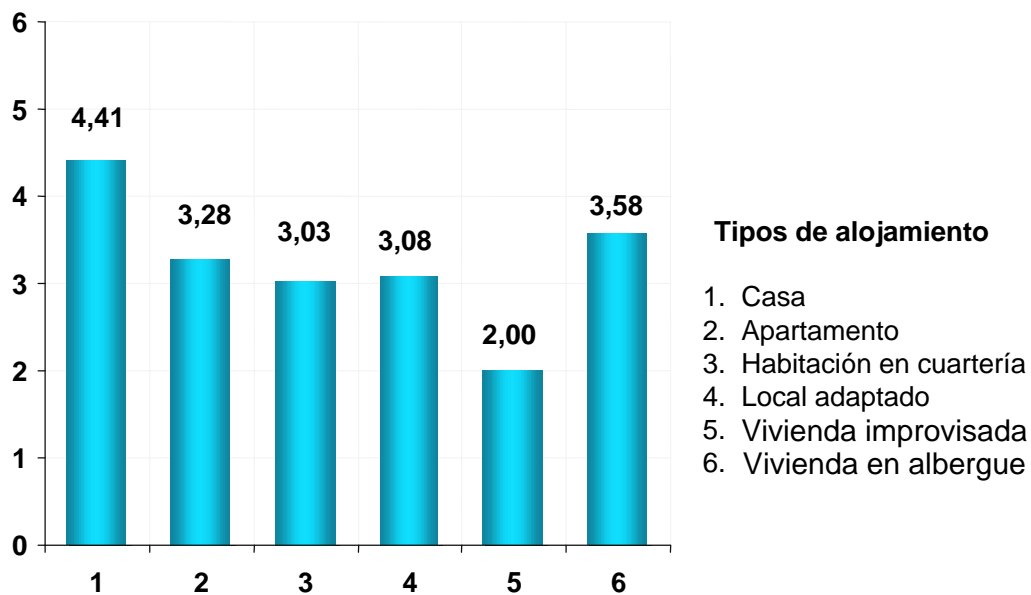
Cuadro 37

Lugares de alojamiento	Total	%
Casa	444	20,7
Apartamento	732	34,0
Habitación en cuartería	885	41,2
Local adaptado	26	1,2
Vivienda improvisada	2	0,1
Vivienda en albergue	59	2,7
Local de trabajo	2	0,1
Total	2 150	100

Algo más de uno de cada cinco lugares de alojamiento corresponde a una casa y dos de cada cinco son habitaciones en cuarterías; a los apartamentos corresponde poco más de un tercio de los lugares de alojamiento.

Las viviendas en albergues del Malecón son 59, cifra sólo superada por Plaza Vieja (181).

Gráfico 9: Promedio de personas por tipos de alojamiento



En el caso de los principales tipos de alojamiento, el valor del promedio de personas por vivienda está en relación directa con el tamaño típico de las mismas: generalmente las casas tienen mayores dimensiones y, consecuentemente un alto promedio de personas por vivienda (4,41).

Le siguen los apartamentos y después las habitaciones en cuartería, pero el promedio de personas en ellas resulta elevado, si se tiene en cuenta el porcentaje mínimo de piezas por habitaciones en cuarterías. Excepto en los locales adaptados y viviendas improvisadas (con muy bajas cifras) los promedios de personas por vivienda son elevados, especialmente en las viviendas en albergues.

Viviendas según situación de ocupación

En el grupo de viviendas ocupadas están ubicados residentes permanentes, temporales y albergados. A las viviendas ocupadas se agregan las viviendas cerradas y las desocupadas, para un total de 2 148, cifra que excluye las viviendas en locales de trabajo (2). La clasificación de las viviendas según su situación de ocupación aparece a continuación:

Cuadro 38

Ocupación de la vivienda	Viviendas	%
Con residentes permanentes	1 984	92,4
Con residentes temporales	5	0,2
Con residentes albergados	67	3,1
Cerradas	66	3,1
Desocupadas	26	1,2
Total *	2 148	100

* Excluye locales de trabajo y "otras"

La proporción de viviendas cerradas (3,1 %) es relativamente baja, comparada con la de los Consejos que integran el Centro Histórico (5,9 %), y coincide con la de viviendas con residentes albergados. Tomando en cuenta las viviendas cerradas y desocupadas, el promedio de personas por viviendas totales (excluyendo locales de trabajo y "otras") es 3,27.

Afectaciones, intervenciones y transformaciones constructivas en las viviendas

En el censo se investigaron las afectaciones constructivas en las viviendas (en techos, paredes, pisos, etc.), las intervenciones constructivas (rehabilitaciones, reparaciones o intervenciones propiamente), ejecutadas por la Oficina del Historiador, otra entidad o por esfuerzo propio de la población, y los tipos de transformaciones en las viviendas (agregados de paredes, servicios de cocina y servicios de baño).

Afectaciones constructivas

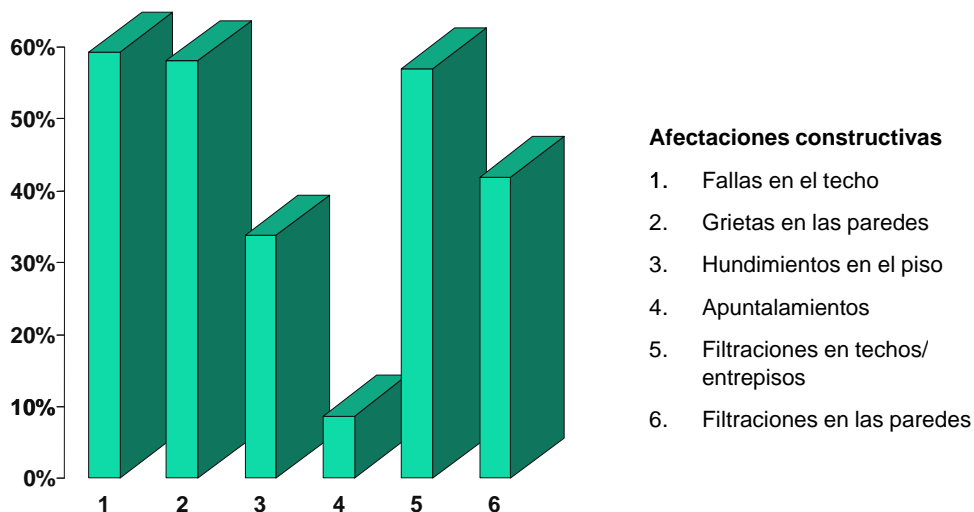
Se investigó si existían, o no, fallas o filtraciones en el techo, grietas, filtraciones o desplomes en las paredes, hundimientos de pisos, apuntalamientos, u otro tipo de afectación constructiva. A continuación aparecen los resultados en porcentajes calculados tomando como base las viviendas totales, excluyendo locales de trabajo y otras.

Cuadro 39

Afectaciones	Viviendas	%*
Fallas estructurales en el techo	1 271	59,2
Grietas o desplomes en paredes	1 248	58,1
Hundimientos de pisos	726	33,8
Apuntalamientos	186	8,7
Filtraciones en el techo o entrepiso	1 225	57,0
Filtraciones en las paredes	1 088	50,7
Otras afectaciones constructivas	900	41,9

* Respecto al total de viviendas, excepto locales de trabajo y otras.

Aproximadamente en tres de cada cinco del total de viviendas se observan fallas estructurales en el techo, y en casi esa misma proporción, grietas o desplomes en las paredes. En una de cada tres viviendas existen hundimientos de piso, en la mitad filtraciones en las paredes, y en mas de la mitad (57 %) filtraciones en el techo o entrepisos. Todas las proporciones han sido calculadas respecto al total de viviendas, excepto en locales de trabajo y otras.

Gráfico 10: Afectaciones constructivas en las viviendas

Según las cifras del gráfico 10, el ordenamiento de las cuatro afectaciones principales en el Malecón es como sigue: Fallas en el techo (59,2 %), grietas o desplomes en paredes (58,1 %), filtraciones en el techo o entrepiso (57 %) y en las paredes (50,7 %).

Viviendas rehabilitadas, reparadas o intervenidas constructivamente, a partir de 1980

En el censo se utilizó el término genérico “intervención constructiva” para comprender las rehabilitaciones, reparaciones o intervenciones constructivas propiamente, según tres tipos de ejecutores: la Oficina del Historiador, otra entidad, o por esfuerzo propio. En el cuadro 40 se resumen los resultados por períodos de años en que fue ejecutada la última intervención.

Cuadro 40

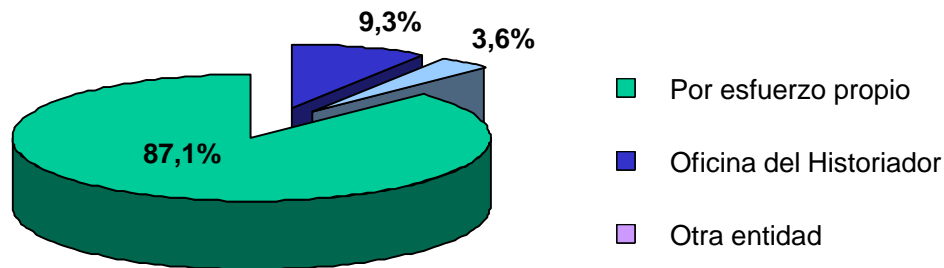
Año de la intervención	Oficina del Historiador	%	Otra entidad	%	Esfuerzo propio	%	Total	%
Antes de 1980	7	1,2	61	10,8	497	88,0	565	100
1980-1984	-	-	1	0,9	105	99,1	106	100
1985-1989	2	2,4	1	1,2	80	96,4	83	100
1990-1994	1	0,7	5	3,8	127	95,5	133	100
1995-2001	81	13,9	26	4,5	476	81,6	583	100
Total*	91	6,2	94	6,4	1 285	87,4	1 470	100

* Se omiten datos de años y ejecutores no informados

Las últimas intervenciones constructivas informadas por el censo fueron 1 470 (excluyendo 9 con datos de ejecutores no informados), de las cuales 565 fueron realizadas antes de 1980. En esas 1 470, un elevadísimo porcentaje corresponde a las ejecutadas por medios propios (87,4 %); a la Oficina del Historiador, el 6,2 %, y a otras entidades el 6,4 %.

En el período 1995-2001, en cada una de las vías de ejecución se incrementó el número absoluto de intervenciones, especialmente las de por esfuerzo propio de la población (3,7 veces); en términos relativos, la proporción de ejecuciones de la Oficina del Historiador se elevó en alto grado y un poco menos la de otras entidades, descendiendo el porcentaje por esfuerzo propio entre 1990-1994 y 1995-2001 (de 95,5 a 81,6 %), pero manteniendo su rol fundamental.

Gráfico 11: Intervenciones constructivas desde 1980, según entidades ejecutoras



En el gráfico 11 se representan las últimas intervenciones constructivas efectuadas en el Malecón entre los años 1980 y 2001.

De las 905 intervenciones constructivas correspondientes al Malecón en el período 1980-2001, el 87,1 % fue ejecutado por esfuerzo propio de los residentes del territorio, un porcentaje muy elevado.

Participación de las entidades ejecutoras en tres periodos, desde 1980

Es importante comparar las intervenciones constructivas de cada entidad ejecutora en el último período presentado en el cuadro 40 (1995-2001) respecto al total de los veinte años transcurridos aproximadamente a partir de 1980 (con exclusión de los datos no informados):

Cuadro 41

Ejecutores	Viviendas		
	1980-2001	1995-2001	% **
Oficinas del Historiador	84	81	96,4
Otra entidad	33	26	78,8
Esfuerzo propio (población)	788	476	60,4
Total *	905	583	64,4

* Se omiten los datos de ejecutores no informados

** Respecto al periodo 1980-2001

En el caso de la Oficina del Historiador, las intervenciones constructivas se multiplicaron muchas veces a partir de 1995, es decir, que la acción de esta Oficina incrementó su acción sobre las viviendas de interés social. Las otras entidades elevaron también sus intervenciones constructivas, pero en menor proporción (ejecutaron en el período 1995-2001 el 78,8 % de las intervenciones realizadas entre 1980-2001). Las acciones por esfuerzo propio de la población siguieron siendo la vía fundamental de solución de los problemas constructivos en las viviendas, aunque el porcentaje de participación en los años 1995-2001 fue menor que en el resto de las entidades ejecutoras.

Transformaciones constructivas

Otra pregunta en el cuestionario indagó sobre los tipos de transformaciones constructivas efectuadas en las viviendas. El resumen de las respuestas se expone en el cuadro siguiente:

Cuadro 42

Tipo de transformación*	Viviendas	%**
Barbacoa	1 005	48,9
Nuevas paredes para piezas	126	6,1
Agregado servicio de cocina	207	10,0
Agregado servicio de baño	177	8,6
Otra transformación	156	7,6

* Existen viviendas con más de una transformación

** Respecto al total de viviendas ocupadas

Se han agregado barbacoas en casi la mitad de las viviendas ocupadas (48,9 %); servicios de cocina en una décima de ellas, y en el resto de los tipos, en proporciones que van desde el 6,1 % (nuevas paredes), 8,6 % (agregado de baños) y otras transformaciones (7,6 %).

En relación con las ampliaciones en las viviendas, en el cuadro 43 figuran los porcentajes respecto a los tres tipos de ampliaciones realizadas.

Cuadro 43

Ampliaciones *	Viviendas	%
Hacia la azotea	22	21,0
Hacia patios o galerías	54	51,4
Hacia solar o construcciones colindantes	29	27,6
Total	105	100

* Se admitió más de una ampliación por vivienda

Las ampliaciones efectuadas en los límites alcanzan porcentajes mínimos del total de viviendas ocupadas. Las ampliaciones más frecuentes (algo más de la mitad) son hacia patios o galerías, un hecho que puede implicar una aceleración del deterioro, por disminuir o eliminarse las posibilidades de ventilación y asoleamiento.

En el Malecón hubo un total de 105 ampliaciones, excluyendo los casos de viviendas con el tipo de ampliación no informados. Alrededor de la quinta parte hacia las azoteas, y menos de un tercio hacia solar o construcción colindante.

Viviendas según medidas adoptadas por la población por la falta de espacio habitacional

Las acciones comentadas en los epígrafes precedentes no son las únicas adoptadas por la población para aliviar los problemas de la falta de espacio, surgidos por el aumento del número de integrantes del hogar y de la vivienda. En el cuadro 44 se relacionan estas medidas.

Cuadro 44

Medidas adoptadas	Viviendas	% **
Intervenciones constructivas	1 479	71,9
Transformaciones constructivas*	1 187	57,7
Construcción de barbacoas	1 005	48,9
Viviendas repartidas entre núcleos	86	4,2
Viviendas obtenidas por desglose	158	7,7
Ampliación de sus límites*	105	5,1

* Existen viviendas con más de una medida adoptada ** Respecto al total de viviendas ocupadas

Las intervenciones constructivas (rehabilitaciones, reparaciones, u otro tipo) son las medidas más ampliamente adoptadas por la población para mejorar su vivienda (en el Malecón en mayor proporción: en más de siete de cada diez). Las transformaciones constructivas (barbacoas, agregado de paredes, servicio de cocina y servicio de baño) se han realizado de conjunto en casi una de tres de cada cinco viviendas del Malecón.

La construcción de barbacoas es una transformación que aparece separada en el cuadro para destacar que ha ocurrido en casi la mitad de las viviendas. Han tenido más peso en el Malecón, además de las intervenciones constructivas, la repartición entre núcleos (4,2 %) y las obtenidas por desglose (7,7 %).

El esfuerzo propio de la población para mejorar, transformar o ampliar la vivienda es un hecho positivo en general, a partir del otorgamiento de las autorizaciones legales correspondientes, aspecto éste muy importante. En el mejoramiento de los lugares de alojamiento (intervenciones constructivas) han participado otras entidades, entre ellas la Oficina del Historiador.

Suministro, frecuencia, carga y almacenamiento del agua en las viviendas

El censo reveló la situación particular en cuanto a los problemas en el suministro de agua y en otros indicadores. Las cifras aparecen a continuación para este territorio (porcentajes en relación con el total de viviendas ocupadas).

Cuadro 45

Uso del agua	Viviendas	%	Uso del agua	Viviendas	%
Ubicación de la llave o pila			Frecuencia		
Dentro de la vivienda	1 546	75,2	Diaria	1 238	60,2
Fuera de la vivienda	181	8,8	Días alternos	233	11,3
En el exterior del inmueble	185	9,0	Una vez por semana	120	5,8
Conducida por otro medio	144	7,0	Irregularmente	367	17,9
Almacenamiento			Nunca recibe agua	98	4,8
Tanque conectado a la red	1 057	51,4	Carga manual	614	29,9
Tanque sin instalación	728	35,4	Total de viviendas	2 056	100

Los elementos más desfavorables en el uso del agua en el Malecón son:

- Algo más de una de cada diez viviendas recibe el agua en días alternos; una vez por semana el 5,8 %, o nunca la recibe el 4,8 %. De forma irregular le llega casi al 18 % de ellas.
- En casi un tercio de las viviendas el agua es cargada manualmente.
- La cuarta parte de las viviendas tiene ubicada la llave o la pila fuera de la misma o del inmueble, o el agua es conducida por otro medio.
- En algo más de un tercio de las viviendas el tanque del agua no tiene conexión a la red.

Frecuencia con que se recibe el agua, por tipo de vivienda ocupada

Cuadro 46

Tipo de alojamiento	Diaria	%	Días alternos	%	Una vez por semana	%	Irregularmente	%	Nunca	%	Total
Casa	271	64,1	49	11,6	28	6,6	57	13,5	18	4,2	423
Apartamento	491	70,7	58	8,4	41	5,9	81	11,7	23	3,3	694
Habitación en cuarterías	436	51,0	106	12,4	45	5,3	215	25,2	52	6,1	854
Local adaptado	17	65,4	2	7,7	3	11,5	2	7,7	2	7,7	26
Vivienda improvisada	2	100	-	-	-	-	-	-	-	-	2
Vivienda en albergue	21	36,8	18	31,6	3	5,3	12	21,0	3	5,3	57
Total	1 238	60,2	233	11,3	120	5,8	367	17,9	98	4,8	2 056

Entre los alojamientos más numerosos del Malecón, las casas y apartamentos reciben el agua con una frecuencia diaria elevada. Sólo en la mitad de las habitaciones en cuarterías la frecuencia es diaria, y en la cuarta parte de ellas (25,2 %) la recepción del agua es irregular; mientras que en las casas y apartamentos esa frecuencia se presenta en el 13,5 y 11,7 % de ellas, respectivamente. También en las habitaciones en cuarterías figuran los mayores porcentajes del agua recibida en días alternos, o que nunca se recibe (6,1 %) junto a los locales adaptados (7,7 %).

Fuente de suministro de agua

Referido a la fuente de suministro del agua los resultados del censo arrojaron las cifras que aparecen en el Cuadro 47.

Cuadro 47

Fuente de suministro	Viviendas	%
Acueducto	1 726	83,9
Pozo	10	0,5
Pipa de agua	234	11,4
Otra	86	4,2
Total	2 056	100

Servicios sanitarios y baños o duchas en las viviendas

Tienen servicios sanitarios el 96,5 % de las viviendas. Las cifras de su utilización se resumen en el cuadro 48.

Servicios sanitarios

Cuadro 48

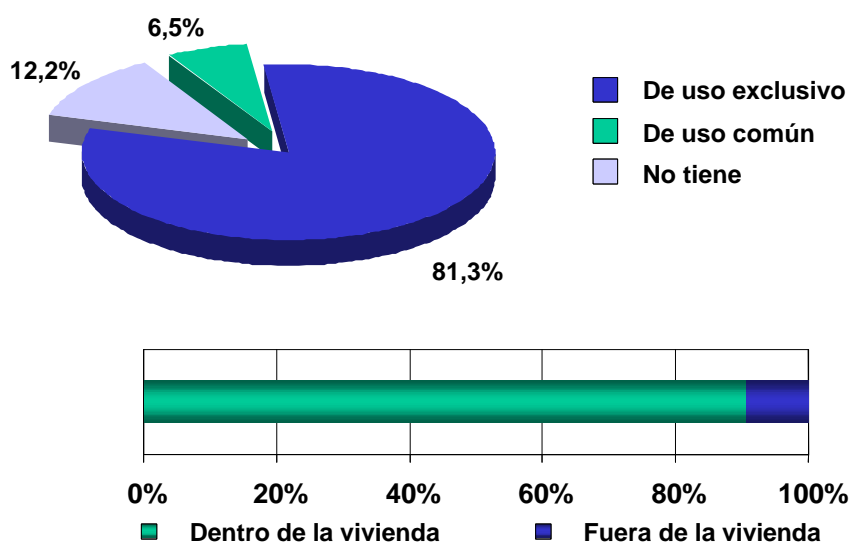
Servicios sanitarios	Viviendas	%	Servicios sanitarios	Viviendas	%
Sin servicios sanitarios	71	3,5	Uso común de la vivienda	191	9,3
Con servicios sanitarios	1 985	96,5	Uso exclusivo a varias viviendas	1 794	87,2
Con instalación de agua	951	46,2	Ubicado fuera de la vivienda	233	11,3
Sin instalación de agua	1 027	50,0	Ubicado dentro de la vivienda	1 752	85,2
Otra situación	7	0,3	Total de viviendas	2 056	100

La mitad de las viviendas tiene servicios sanitarios sin instalación de agua, situación que podría mejorarse a largo plazo.

Baños o duchas

En el gráfico 12 aparecen varios indicadores referentes al uso y ubicación de los baños o duchas en los territorios examinados.

Gráfico 12: Viviendas según el uso y la ubicación del baño o ducha



En poco más de cuatro de cada cinco viviendas el baño o ducha es de uso exclusivo y en menor proporción está ubicado dentro de la vivienda.

Un indicador de carácter negativo en el Malecón es la carencia de baño o ducha en casi una de cada ocho viviendas (12,2 %). En el cuadro 49 se recogen las cifras correspondientes.

Cuadro 49

Baño o ducha	Viviendas	% *
Con baño o ducha	1 805	87,8
Uso exclusivo de la vivienda	1 671	81,3
Uso común a varias viviendas	134	6,5
Ubicado dentro de la vivienda	1 637	79,6
Ubicado fuera de la vivienda	168	8,2
No tienen baño o ducha	251	12,2
Total de viviendas	2 056	100

* Respecto al total de viviendas

Cocina y combustible o energía, equipos electrodomésticos, medios de transporte y teléfonos en las viviendas

Otros elementos que complementan el modo de vida en el hogar de los residentes del malecón son el equipamiento de la vivienda (incluyendo el local para la elaboración de alimentos), y los medios de transporte y comunicación.

Local de cocina y combustible o energía para cocinar

A través de la planilla censal se obtuvo información en relación con la tenencia y ubicación de las cocinas, y además el combustible o la energía utilizadas para cocinar. La primera información señalada aparece en el cuadro siguiente.

Local para cocinar

Cuadro 50

Tenencia de local para cocinar	Viviendas	%*
Tiene: Exclusiva de la vivienda	1 977	96,1
Común a varias viviendas	24	1,2
Dentro de la vivienda	1 930	93,9
Fuera de la vivienda	71	3,4
No tiene/ No informado	55	2,7
Total de viviendas	2 056	100

* Respecto al total de viviendas

En el Malecón, el 97,3 % de las viviendas tiene local para cocinar y el 2,5 % no tiene (el 0,2 % restante es “no informado”). Ello indica una mejor situación porcentual de su población en cuanto a la exclusividad en el uso de la cocina y su ubicación dentro de la vivienda.

Combustible o energía utilizados para cocinar

En el cuadro 51 se presentan los datos acerca del combustible o la energía utilizados para preparar los alimentos en las viviendas.

Cuadro 51

Combustible o energía	Viviendas	%
Electricidad	24	1,2
Gas manufacturado (tubería)	1 907	92,8
Gas licuado (de balón)	29	1,4
Luz brillante (kerosén)	85	4,1
Alcohol, leña, carbón, otro	1	0
Ninguno	10	0,5
Total	2 056	100

La electricidad es poco utilizada en las cocinas, debido a su costo y a que en el territorio existen instalaciones suficientes de gas manufacturado, por lo cual más de nueve de cada diez viviendas emplean ese combustible. El uso de la electricidad es más elevado, en cifras relativas, aunque es utilizada sólo en 24 viviendas.

Viviendas según la tenencia de equipos electrodomésticos

El censo investigó la tenencia de equipos electrodomésticos en las viviendas, y de ellas en cuántas eran utilizados. En el cuadro 52 aparecen los porcentajes correspondientes.

Cuadro 52

Equipos en la vivienda	Viviendas que los poseen	%*	Viviendas que los usan	%**
Radio	1 221	59,4	1 140	93,4
Grabadora o equipos para CD	1 146	55,7	1 079	94,2
Televisor a color	1 226	59,6	1 184	96,6
Televisor en blanco y negro	899	43,7	707	78,6
Refrigerador	1 802	87,6	1 703	94,5
Lavadora	1 141	55,5	1 039	91,1
Ventilador	1 807	87,9	1 753	97,0
Cocina u horno eléctrico	168	8,2	145	86,3
Vídeo	550	26,8	529	96,2
Aire acondicionado	107	5,2	99	92,5
Computadoras	42	2,0	42	100

* Respecto a las viviendas ocupadas

** Respecto a las viviendas que poseen estos equipos

Los equipos considerados básicos, como el refrigerador y el ventilador presentan un alto porcentaje en las viviendas (casi nueve de cada diez), seguidos por los televisores a color y los radios (alrededor de seis de cada diez viviendas). En cinco de cada nueve viviendas hay lavadoras, o grabadoras o equipos para CD; en algo más de una de cada cuatro hay videos. Los porcentajes de aires acondicionados y computadoras son mínimos, como era de esperar.

Hay un alto porcentaje de viviendas donde son utilizados los ventiladores, televisores a color y vídeos respecto al número de éstas que los poseen. En menos de la mitad de las viviendas ocupadas existen televisores en blanco y negro, los cuales son utilizados en el 78,6 %: es la proporción más baja del uso de los equipos poseídos, siguiéndole la cocina u horno eléctricos (86,3 %). Existen 42 viviendas que reportan tenencia de computadoras, y uso de ellas.

El porcentaje de televisores en blanco y negro es de 15,9 puntos porcentuales por debajo del correspondiente a colores.

Medios de transporte

Los medios de transporte considerados en el cuestionario censal son las bicicletas, bicitaxis, motos, autos, camiones y otros medios.

Viviendas según cantidad de medios de transporte

Cuadro 53

Medios de transporte	Viviendas					
	1	%*	2 y +	%*	Total	%*
Bicicletas	404	19,6	82	4,0	486	23,6
Bicitaxis	22	1,1	1	0	23	1,1
Motos	53	2,6	1	0	54	2,6
Autos	135	6,6	4	0,2	139	6,8
Camiones	13	0,6	-	-	13	0,6
Otros	10	0,5	-	-	10	0,5

* Respecto al total de viviendas ocupadas

Los porcentajes de viviendas en los cuales no se enumeró algún tipo de transporte entre los que se detallan a continuación son: en el Malecón, bicicletas (en el 76,4 %);

bicitaxis (en el 98,8 %); motos (en el 97,4 %); autos (en el 93,2 %) y camiones (en el 99,4 %).

La bicicleta es el medio de transporte más utilizado, seguido por los autos y luego por las motos. En 82 viviendas se tiene más de una bicicleta (4 %). Los camiones nunca exceden de uno por vivienda (13 en el Malecón).

Servicio telefónico

La tenencia o no de servicio telefónico es uno de los indicadores del nivel de vida.

Cuadro 54

Servicio telefónico	Viviendas	%
Tiene	767	37,3
No tiene	1 289	62,7
Total	2 056	100

Inhabitabilidad, situación legal y actividades por cuenta propia en las viviendas

En este epígrafe se tratan tres aspectos diferentes incluidos en las respectivas preguntas del cuestionario censal. El primero de ellos se refiere al hecho de si en la vivienda, dado su deterioro físico, se había recibido un dictamen de inhabitable, el cual implicaba el traslado del hogar para otra vivienda o un albergue.

Dictamen de inhabitabilidad

En el cuadro 55 aparecen las cifras obtenidas para el territorio de Malecón, según existencia o no de un dictamen de inhabitabilidad.

Cuadro 55

Dictamen	Viviendas	%
Con dictamen	363	17,7
Sin dictamen	1 693	82,3
Total	2 056	100

Se destaca el elevado índice de inhabitabilidad del Malecón: de sus 2 056 viviendas ocupadas, en casi dos de cada once (17,7 %) han ocurrido deterioros físicos notables.

Viviendas según su situación legal

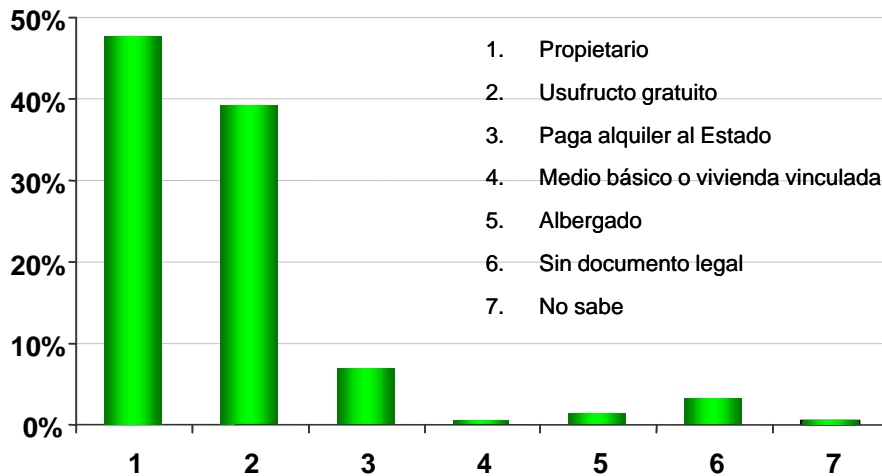
De acuerdo con la declaración de los residentes, se precisó cuál era el estado legal de la vivienda enumerada, detallado en el cuadro 56 y el gráfico 13.

Cuadro 56

Situación legal	Viviendas	%
Propiedad	981	47,7
Paga alquiler al estado	143	7,0
Usufructo	808	39,3
Medio básico	10	0,5
Sin documento legal	31	1,5
Albergue	70	3,4
No informado	13	0,6
Total	2 056	100

En algo menos de la mitad de las viviendas los residentes son propietarios, superando en número y porcentaje a los usufructuarios gratuitos (en casi dos de cada cinco viviendas).

En el 7 % de las viviendas se paga alquiler al Estado, siguiéndole aquellas sin documento legal.

Gráfico 13: Viviendas según situación legal de los ocupantes

Viviendas donde se realizan actividades por cuenta propia

A continuación (cuadro 57) se totalizan las viviendas en las que se ejercen o no actividades por cuenta propia, una fuente de ingreso más en estos territorios.

Cuadro 57

Actividades	Viviendas	%
Con actividades por cuenta propia	97	4,7
Sin actividades por cuenta propia	1 959	95,3
Total de vivienda	2 056	100

Las viviendas en que se realizan actividades por cuenta propia no pasan del 5 %. Entre estas actividades se han seleccionado nueve, detalladas en el gráfico 14 que aparece a continuación.

Gráfico 14: Viviendas según actividades por cuenta propia seleccionadas



Más de la mitad de las actividades por cuenta propia (52,1 %) contempla el arrendamiento de viviendas, en proporción muy elevada. Otras actividades que le siguen son la elaboración/venta de alimentos (en casi una de cada seis viviendas); transportación en triciclos o bicicletas (en algo más de una de cada ocho) y artesanía (en la décima parte de las viviendas).

En sólo una vivienda, de 4, se brinda servicio de chofer de alquiler, de sastrería o modista, de peluquería y de elaboración/venta de bebidas alcohólicas.

Además de estos comentarios generales sobre indicadores básicos seleccionados del Censo de Población y Viviendas del 2001, en este documento se incluyen tablas con las cifras absolutas y relativas con una alta proporción de los resultados censales, y en la base de datos figuran las viviendas y personas por AGEM, segmentos censales, inmuebles y manzanas.

**Participantes en el Censo de Población y Viviendas
Centro Histórico La Habana Vieja y Malecón Tradicional, 2001**

Plan Maestro de Revitalización Integral de La Habana Vieja

Rafael Rojas Hurtado de Mendoza	Director
Nelys García Blanco	Coordinadora general y metodóloga
Celene Valcárcel Portales	Metodóloga
Oscar Ramos Piñol	Asesor metodológico y análisis de los resultados generales
Pablo Fornet Gil	Supervisor del registro previo, revisión del instrumento censal y bases metodológicas y de los resultados generales
Patricia Rodríguez Alomá	Revisión del instrumento censal y de los resultados generales
Olga María Ruiz Quintana	Elaboración de los planos de las Áreas Geográficas Muestrales (AGEM)
María Victoria Rodríguez Reina	Cartografía y diseño de los instrumentos, modelos y manuales censales
Margarita Frontela Sablón	Programación y diseño de las bases de datos del registro previo, del Censo y las salidas de Información
Yunia Montero Romero	Captación del registro previo, supervisión y procesamiento estadístico de las bases de datos
Kresla Brutau	Supervisión del registro previo. Segmentación de AGEM
María Teresa Najarro González	Actualización del registro previo en el terreno
Martha Pérez Oneida	Actualización en el terreno y revisión del registro previo o, segmentación de AGEM. Mecanografía del informe censal
Madeline Menéndez García	Definiciones conceptuales de la sección de la vivienda y revisión de registros previos, planos de AGEM
Alina González Viera	Captación del registro previo
Francisco de la Nuez Oramas	Captación y revisión del Registro previo y segmentación de AGEM
María Cristina García Capote	Captación y revisión del registro previo, segmentación de AGEM
Sirelda Barreiro Muriño	Captación y revisión del registro previo, segmentación de AGEM
Ma. Victoria Pardo Miranda	Captación y revisión del registro previo, segmentación de AGEM
Diana Redondo Montoro	Captación del registro previo y apoyo en la adecuación de las oficinas censales por Consejo Popular
Florisenda Ávila Rodríguez	Captación del registro previo, apoyo en la adecuación de las oficinas censales por Consejo Popular, y mecanografía del Informe censal
Vilma García Augier	Captación del registro previo
Maité Pérez Menéndez	Revisión de registros previos y segmentación de AGEM
Alina Ochoa Alomá	Revisión de registros previos y segmentación de AGEM
Rita María Hernández Gonzalo	Revisión de registros previos y segmentación de AGEM
Haydeé Fernández Hernández	Mecanografía del informe censal
María del Rosario Guerra	Edición
Isabel León Candelario	Diseño

Oficina Nacional de Estadísticas

Antonio Vega Perz	Director de Estadísticas Social
Neida González Nápoles	Especialista de Estadísticas Social

Oficina Territorial de Estadísticas Ciudad de La Habana

Magdalena Hernández Lizaso	Directora
Eduardo Fernández Álvarez	Subdirector Provincial
Felicita Gamoneda Entensa	Jefa del Dpto. Demografía y Censo
Elsa Pérez Salgado	Especialista Metodóloga del Censo
Mirian Ulla García	Especialista Metodóloga del Censo
Eduardo Sarza	Contador
Mercedes Fernández Gutiérrez	Directora de la Oficina Municipal de Estadística La Habana Vieja



© Plan Maestro
Oficina del Historiador de la Ciudad
2001