

RESULTADOS GENERALES

CONSEJO POPULAR PLAZA VIEJA

Oficina del
Revitalización
Integral de
de La Habana

Historiador
PLAN MAESTRO
La Habana Vieja
ppdpj.cub@ep



CENSO DE POBLACIÓN Y VIVIENDAS

CENTRO HISTÓRICO LA HABANA VIEJA

Y MALECÓN TRADICIONAL

2 0 0 1

CENSO DE POBLACION Y VIVIENDAS CENTRO HISTÓRICO LA HABANA VIEJA Y MALECÓN TRADICIONAL

RESULTADOS GENERALES CONSEJO POPULAR PLAZA VIEJA

CIUDAD DE LA HABANA
2001



ÍNDICE

	Página
1. Introducción	1
2. Datos demográficos generales	2
3. Migración	10
4. Características educacionales	15
5. Características económicas	23
6. Vivienda	34

TABLA DE CONTENIDO

1. Introducción
2. Datos demográficos generales
 - 2.1. Población por sexos
 - 2.2. Población según grupos de edad
 - 2.3. Estructura de la población según grupos de edad y sexos
 - 2.4. Población según características étnicas, por sexos
 - 2.5. Población de 14 años y más, según estado civil o conyugal, por sexos
 - 2.6. Población según relación o parentesco con el jefe de núcleo, por sexos
 - 2.7. Población con limitaciones mentales, físico- motoras o sensoriales, por sexos
 - 2.8. Población con limitaciones mentales, físico-motoras, o sensoriales, por grupos de edad
3. Migración
 - 3.1. Población según región de procedencia, por sexos
 - 3.2. Población según lugar de nacimiento, por sexos
 - 3.3. Población migrante según años de residencia y período de llegada, por sexos
4. Características educacionales
 - 4.1. Población de 6 años y más, según nivel educacional terminado, por grupos de edad y sexos
 - 4.2. Población de 6 a 49 años, según grado o año aprobado, por nivel educacional, grupos de edad y sexos
 - 4.3. Grado de analfabetismo
 - 4.4. Población de 6 a 30 años, según estudio principal, por sexos
 - 4.5. Población de 6 a 30 años que no estudia, según causas
 - 4.6. Población de 6 a 30 años, cursos especializados y grupos de edad, por sexos
5. Características económicas
 - 5.1. Población de 15 años y más, según actividad económica, por sexos
 - 5.2. Población en edad laboral, según actividad económica, por sexos
 - 5.3. Trabajadores potenciales y otras categorías, por sexos
 - 5.4. Población según actividad fundamental realizada en el centro de trabajo, por sexos
 - 5.5. Población ocupada de 15 años y más, según forma de tenencia del empleo, por sexos
 - 5.6. Población de 15 años y más, según oficios principales seleccionados, por sexos
 - 5.7. Población de 15 años con un oficio principal declarado, según grupos de edad y sexos
 - 5.8. Población de 15 años y más, según ocupaciones desempeñadas con más frecuencia por hombres y por mujeres
6. Vivienda
 - 6.1. Viviendas y personas por vivienda
 - 6.2. Tipología y ocupación de la vivienda
 - 6.3. Lugares de alojamiento, según tipo
 - 6.4. Viviendas según situación de ocupación
 - 6.5. Afectaciones, intervenciones y transformaciones constructivas en las viviendas
 - 6.6. Afectaciones constructivas
 - 6.7. Viviendas rehabilitadas, reparadas o intervenidas constructivamente
 - 6.8. Participación de las entidades ejecutoras por períodos, desde 1980
 - 6.9. Transformaciones constructivas y ampliaciones
 - 6.10. Ampliaciones en las viviendas
 - 6.11. Medidas adoptadas por la población para ampliar el espacio de la vivienda
 - 6.12. Suministro, frecuencia, carga y almacenamiento del agua en las viviendas
 - 6.13. Frecuencia con que se recibe el agua, por tipo de vivienda ocupada
 - 6.14. Fuente de suministro de agua
 - 6.15. Servicios sanitarios y baños o duchas en las viviendas
 - 6.16. Servicios sanitarios
 - 6.17. Baños o duchas
 - 6.18. Cocina y combustible o energía, equipos electrodomésticos, medios de transporte y teléfonos en las viviendas
 - 6.19. Local de cocina y combustible o energía para cocinar
 - 6.20. Local para cocinar
 - 6.21. Combustible o energía utilizada para cocinar
 - 6.22. Viviendas según la tenencia y uso de equipos electrodomésticos
 - 6.23. Medios de transporte
 - 6.24. Viviendas según cantidad de medios de transporte
 - 6.25. Medios de transportes privados y estatales
 - 6.26. Servicio telefónico
 - 6.27. Inhabitabilidad, situación legal y actividades por cuenta propia en las viviendas
 - 6.28. Dictamen de Inhabitabilidad
 - 6.29. Viviendas según situación legal de los ocupantes
 - 6.30. Viviendas donde se realizan actividades por cuenta propia

**Censo de Población y Viviendas
Centro Histórico
La Habana Vieja y
Malecón Tradicional
2001**

**Consejo Popular Plaza Vieja
Características demográficas, económicas y habitacionales**

Plan Maestro para la Revitalización
Integral de La Habana Vieja

Oficina del Historiador de la
Ciudad de La Habana

Mayo, 2003

INTRODUCCIÓN

El Censo de Población y Viviendas realizado en el Centro Histórico y el Malecón Tradicional, entre el 19 y el 28 de mayo de 2001, incluyó el Consejo Popular de Plaza Vieja, donde se enumeraron 17 398 personas en 5 922 viviendas.

Plaza Vieja limita al norte y al sur con los Consejos Populares de Catedral y Belén, respectivamente; al este con el borde portuario, y al oeste con los Consejos de Prado y de Jesús María.

Para el censo se visitaron 92 segmentos ubicados en 36 áreas geográficas muestrales de enumeración (AGEM), atendidas por igual número de enumeradores y supervisores, respectivamente.

En esta publicación se analizan las cifras generales de carácter demográfico, incluyendo las características laborales, y una síntesis de sus viviendas. Se efectúan algunas comparaciones con el Centro Histórico y, eventualmente, con cifras correspondientes al Censo de Población y Viviendas del Centro Histórico del año 1995.

DATOS DEMOGRÁFICOS GENERALES

En el Consejo Popular de Plaza Vieja residen 17 398 personas en 5 504 viviendas ocupadas, de un total de 5 922. Es, de los consejos del Centro Histórico, el de mayor número de habitantes. Los porcentajes de población y viviendas que alcanza, respecto a dicho Centro, figuran en el siguiente cuadro:

Cuadro 1

Población	%*	Total de viviendas	%*	Viviendas ocupadas	%*
17 398	26,1	5 922	26,2	5 504	26,2

* Respecto al Centro Histórico

Poco más de la cuarta parte (26,1 %) de los habitantes del Centro Histórico reside en este Consejo, lo que se corresponde con similar proporción de viviendas totales y ocupadas (26,2%). El promedio de personas por vivienda ocupada es de 3,16 (en el Centro Histórico 3,18) y el de núcleos por vivienda ocupada es de 1,07.

La población del Consejo, enumerada en 1995, fue de 17 867, unas 469 personas más que en este censo, lo que es consecuente con la disminución de la población total del Centro histórico entre 1995 (70 658 personas) y el 2001 (66 752). En el primer censo una de cada cuatro personas del Centro, aproximadamente, residía en Plaza Vieja.

Población por sexos

En el Consejo, como en el Centro Histórico, el municipio de La Habana Vieja y en la capital, predominan las mujeres. En el cuadro 2 aparecen las cifras absolutas y relativas.

Cuadro 2

Varones	%	Hembras	%	Total	%
8 261	47,5	9 137	52,5	17 398	100

El mayor porcentaje de población femenina, en paulatino aumento, se ha observado históricamente en la provincia después de 1943 y es similar en los territorios citados. Es el resultado de valores diferenciados por sexos en las migraciones internas y externas y en la mortalidad general. Consecuentemente, la relación de varones por cada mil hembras (denominada Índice de Masculinidad) también alcanza cifras muy próximas. En el cuadro 3 aparece el Índice correspondiente a este Consejo Popular.

Cuadro 3

Varones	Hembras	Índice de Masculinidad*
8 261	9 137	904,1

* Por cada mil mujeres

Este Índice coincide con el del Centro Histórico. Para la Habana Vieja y la capital, según cifras de población estimadas por la Oficina Nacional de Estadísticas, sus valores son 895 y 905,4 por mil.

Población según grupos de edad

La estructura de la población, según tres grandes grupos de edades, se presenta a continuación.

Cuadro 4

0-14	%	15-59	%	60 y +	%	Total	%
3 296	18,9	11 270	64,8	2 832	16,3	17 398	100

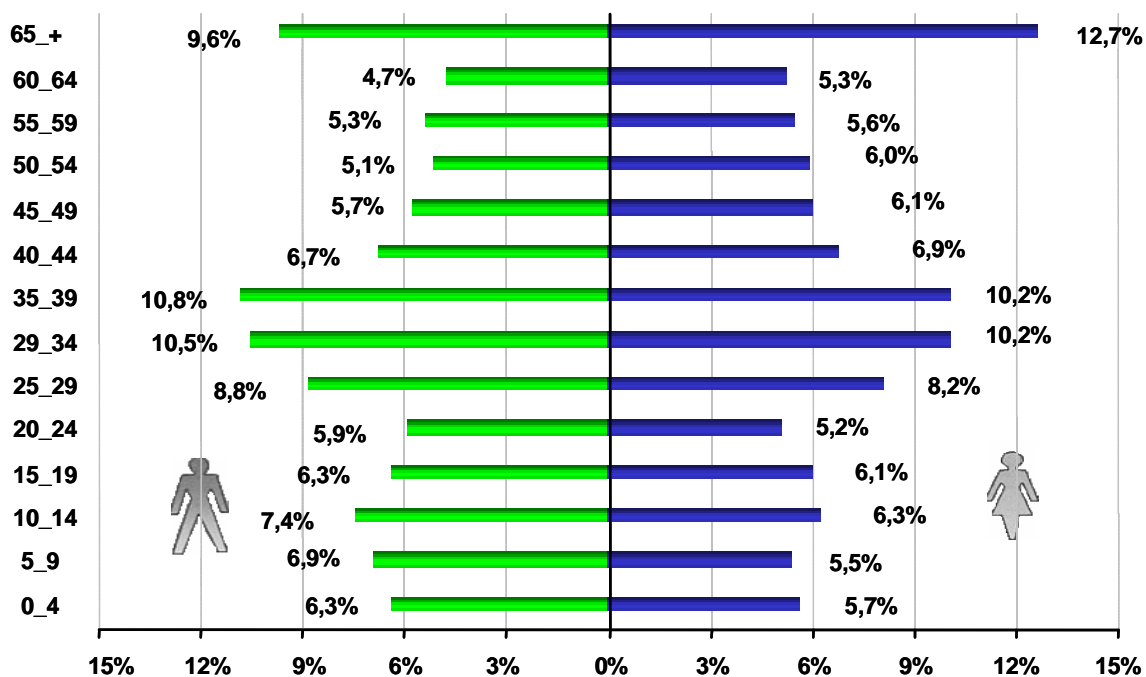
El porcentaje de personas de 60 años y más en el Consejo es del 16,3. La proporción correspondiente a ese grupo de edad se denomina “grado de envejecimiento” (puede ser también otro el límite de edad). La población del país, y con mayor peso en la capital, está demográficamente envejeciendo; es decir, la proporción de personas de 60 años y más ha tenido una elevación paulatina en los últimos años.

Los niños y los jóvenes menores de 15 años de ambos sexos, en el Consejo, el Centro Histórico, el municipio de La Habana Vieja y en la capital alcanzan alrededor del 18-19%, proporción que en la actualidad es aún superior al porcentaje de los adultos mayores (60 años y más). Este comportamiento es diferente cuando se analiza por sexos.

Estructura de la población según grupos de edad y sexos

La representación de la estructura de la población, según edad y sexo, usualmente se realiza a través de la denominada en demografía pirámide de edades.

Gráfico 1: Población por grupos de edades y sexos



La base de la pirámide es estrecha en las edades 0-24 años, y especialmente de 0-9 años, debido al descenso de la natalidad que ha ocurrido en los últimos 25 años; a partir de los 40 años disminuye el porcentaje de personas por efecto de la mortalidad y en menor medida de las migraciones.

En general, las mujeres en edad avanzada presentan una proporción superior a los hombres, es decir, su grado de envejecimiento es mayor porque –además de la disminución de la natalidad, que afecta obviamente los nacimientos de ambos sexos– sobreviven más mujeres de la tercera edad, y su número absoluto y relativo es más elevado.

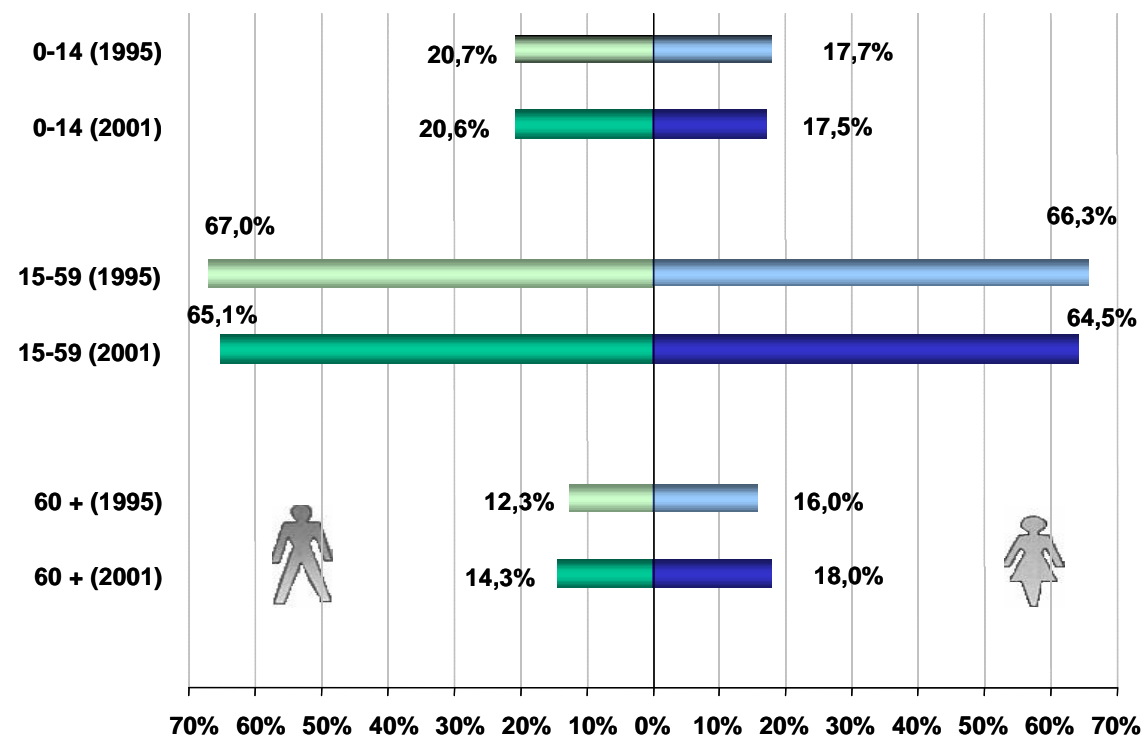
Cuadro 5

Sexo	0-14	%	15-59	%	60 y más	%	Total
Varones	1 700	20,6	5 377	65,1	1 184	14,3	8 261
Hembras	1 596	17,5	5 893	64,5	1 648	18,0	9 137
Total	3 296	18,9	11 270	64,8	2 832	16,3	17 398

En Plaza Vieja los varones menores de 15 años exceden el porcentaje de las personas de 60 años y más, pero la tendencia se invierte en las hembras, aunque la diferencia es mínima aún. El 18 % de la mujeres son adultas mayores, en cambio en los hombres la proporción es del 14,3 %, una diferencia de 3,7 puntos porcentuales.

En el gráfico 2 se compara la estructura de edades por sexos de la población enumerada en Plaza Vieja en los censos de 1995 y 2001.

Gráfico 2: Estructura de la población por sexos y grupos de edades. Censos de 1995 y 2001



Es evidente gráficamente que los menores de 15 años, de conjunto, apenas variaron sus porcentajes en el período intercensal; pero en los adultos de 60 años y más la proporción aumentó 1,2 puntos porcentuales, elevándose el grado de envejecimiento demográfico.

Por sexos, los hombres de 60 años y más aumentaron su proporción entre 1995 y el 2001 exactamente 2 puntos, como sucedió también en las mujeres; sin embargo, en las edades de 65 años y más el ritmo de incremento del porcentaje de los varones adultos mayores fue superior al de las hembras: 1,1 y 0,7 puntos porcentuales, respectivamente.

Plaza Vieja constituye un caso especial en cuanto al envejecimiento demográfico, pues la tendencia general es a un mayor predominio porcentual de las mujeres en edades avanzadas en la medida en que transcurre el tiempo, lo que no sucedió en el Consejo entre los dos censos analizados, pues los porcentajes de hombres y mujeres se elevaron 2 puntos por igual.

Lo anterior indicaría probablemente un ligero aumento del número de los emigrantes varones en las edades mayores, un descenso mínimo de las migraciones masculinas o ambos factores conjuntamente, ya que continuó la sobremortalidad de los hombres.

Población según características étnicas, por sexos

Las características étnicas de la población están vinculadas a sus actividades socioculturales fundamentalmente, y en cierta medida a las económicas y habitacionales.

Las cifras correspondientes al Consejo Plaza Vieja se presentan en el cuadro 6.

Cuadro 6

Características étnicas	Población	%
Blanca	8 933	51,4
Negra	2 813	16,2
Mestiza	5 616	32,3
Asiática	26	0,1
Total*	17 388	100

* Se excluyen las personas con características étnicas no informadas

Algo más de la mitad de los residentes del Consejo son blancos, casi un tercio mestizos y uno de cada seis son negros; las personas de origen asiático son sólo 26 (el 0,1%).

Excepto en la población negra, en los restantes grupos étnicos predominan las mujeres, aunque en la población de origen asiático la diferencia es sólo de dos. En los negros, el exceso numérico de los varones sobre las hembras es de 27 personas. En el cuadro 7 se reflejan estas cifras.

Cuadro 7

Características étnicas	Varones	%	Hembras	%	Total
Blanca	4 172	46,7	4 761	53,3	8 933
Negra	1 420	50,5	1 393	49,5	2 813
Mestiza	2 650	47,2	2 966	52,8	5 616
Asiática	12	46,2	14	53,8	26
Total*	8 254	47,5	9 134	52,51	17 388

* Se excluyen las personas con características étnicas no informadas

Respecto al Centro Histórico, en el Consejo radica el 26,8% de la raza negra, el 26,1% de la mestiza y el 23,9 de la asiática.

Población de 14 años y más, según estado civil o conyugal, por sexos

Además del estado civil de las personas de 14 años y más (solteros, casados, divorciados y viudos) en el censo se recogió información sobre la unión consensual y, en los casos de pérdida del vínculo entre cónyuges, si se trataba de divorciados legalmente o de separados de facto, como se presenta a continuación.

Cuadro 8

Sexos	Unidos	Casados	Divorciados	Separados	Viudos	Solteros	Total
Varones	1 008	2 539	515	124	167	2 299	6 652
%	15,1	38,2	7,7	1,9	2,5	34,6	100
Hembras	1 084	2 674	1 084	233	698	1 862	7 635
%	14,2	35,0	14,2	3,1	9,1	24,4	100
Total*	2 092	5 213	1 599	357	865	4 161	14 287
%	14,6	36,5	11,2	2,5	6,1	29,1	100

* Se excluyen las personas de estado civil o conyugal no informado

En la población de Plaza Vieja con 14 años y más predominan los casados (más de la tercera parte) y si se suman los unidos, resulta que más de la mitad (51,1%) de esas personas tienen una pareja, frente a un 29,1% de solteros, un 13,7% de divorciados y separados, y un 6,1 % de viudos.

Por sexos, las proporciones de unidos apenas difieren (sólo 0,9 a favor de los hombres), así como de separados (1,2 a favor de las mujeres). Pero en los estados civiles las diferencias son más acentuadas: mayores proporciones de mujeres divorciadas y viudas, y de hombres casados y solteros. Esto se explica por el hecho de que los integrantes de un núcleo familiar pueden residir en diferentes consejos o municipios, y no constituir un mismo hogar. En el caso de las viudas, el factor decisivo para un mayor número de ellas es la sobremortalidad masculina.

En el Consejo reside el 26,5% de los casados del Centro Histórico, el 26,8% de los unidos, el 26,7% de los divorciados, el 29,8% de los separados, el 25% de los viudos y el 24,7% de los solteros.

Población según relación o parentesco con el jefe de núcleo, por sexos

Las relaciones o parentescos con el jefe de núcleo se agruparon de la forma en que aparece en el cuadro 9.

Cuadro 9

Sexos	Jefe de núcleo	Cón-yuge	Hijos	Nuera/ Yerno	Nietos	Padres/ Suegros	Otros parientes	Otros no parientes	Total
Varones	2 330	1 043	2 956	203	812	49	637	223	8 253
%	28,2	12,6	35,8	2,5	9,9	0,6	7,7	2,7	100
Hembras	3 516	1 225	2 522	183	785	165	529	203	9 128
%	38,5	13,4	27,7	2,0	8,6	1,8	5,8	2,2	100
Total*	5 846	2 268	5 478	386	1 597	214	1 166	426	17 381
%	33,6	13,1	31,5	2,2	9,2	1,2	6,7	2,5	100

* Excluye personas con parentesco no informado

Un tercio de la población es jefe de núcleo, y casi otra tercera parte (31,5 %) son sus hijos. El 13,1 % de las personas son cónyuges, y la diferencia tan grande con la proporción de jefes es debida a que esa condición de jefatura no está asociada a la existencia de parejas conyugales en el núcleo u hogar, sino que ese rol puede corresponder tanto a los esposos o esposas, como a los hijos, padres o suegros, nueras o yernos, etcétera. El porcentaje de nietos es exactamente igual al de la suma de otros parientes y no parientes.

En el Consejo radica el 26,5 % de los jefes de núcleos del Centro Histórico, el 27,3 % de los cónyuges, el 26,6 % de los hijos, el 25,0 % de las nueras o yernos, el 24,7 % de los nietos, y el 25,2 % de los padres o suegros.

Predomina la proporción de jefas de núcleos, indicativa del papel actual de la mujer en el hogar en la actualidad (una diferencia de 10,3 puntos porcentuales con respecto a los hombres). A excepción de las esposas y madres o suegras, en el resto de las relaciones de parentesco son mayores los porcentajes de hombres. Las diferencias entre la proporción de hijos (54,0 %) e hijas (46,0 %), y entre hombres (54,6 %) y mujeres (45,4 %) en "otros parientes" son las más notables.

Sexos	Hijos	Nuera/yerno	Nietos	Otros parientes	Otros no parientes
Varones (%)	54,0	52,6	50,9	54,6	52,3
Hembras (%)	46,0	47,4	49,1	45,4	47,7

Población con limitaciones mentales, físico-motoras, o sensoriales, por sexos

Los resultados del censo en Plaza Vieja, como en el resto del Centro Histórico, indican que sólo un porcentaje mínimo de la población presenta limitaciones mentales, físico-motoras o sensoriales, detalladas en el cuadro 10.

Cuadro 10

Limitaciones	Varones	%	Hembras	%	Total	%
Mental	152	43,6	123	36,9	275	40,3
Físico-motoras	130	37,2	156	46,9	286	42,0
Ceguera	32	9,2	28	8,4	60	8,8
Sordera	24	6,9	13	3,9	37	5,4
Deficiencia permanente del habla o mudo	11	3,1	13	3,9	24	3,5
Total	349	100	333	100	682	100

Las limitaciones mentales y físico-motoras son predominantes; del total de limitados (682) algo más de cuatro de cada cinco se ubican en las mismas, de conjunto. La proporción más baja (3,5 %) corresponde a los deficientes permanentes del habla o mudos.

Se observan mayores proporciones de varones entre los limitados mentales, ciegos y sordos. Es muy significativo que casi el 47 % de las mujeres con limitaciones se ubica entre las físico-motoras, en tanto a los hombres corresponda el 37,2 %. Por cada mil residentes se observan estas proporciones de limitados: mentales, 15,8 %; físico-motoras, 16,4 %; ciegos, 3,4 %; sordos, 2,1 %; deficientes permanentes del habla o mudos, 1,4 %. Estas cifras son similares a las del Centro Histórico. Por cada mil habitantes enumerados, 39 presentan limitaciones de algún tipo; en el Centro Histórico, unos 40.

Población con limitaciones mentales, físico-motoras, o sensoriales, por grupos de edades

Cuadro 11

Edad	Limitación mental		Físico-motora		Ciego		Sordo		Deficiente permanente del habla mudo	
	Total	%	Total	%	Total	%	Total	%	Total	%
0-14	37	13,5	15	5,2	-	-	4	10,8	3	12,5
15-44	126	45,8	55	19,2	15	25,0	12	32,4	12	50,0
45-64	65	23,6	74	25,9	10	16,7	4	10,8	9	37,5
65 y +	47	17,1	142	49,7	35	58,3	17	46,0	-	-
Total	275	100	286	100	60	100	37	100	24	100

Se observa una tendencia general, excepto en los limitados mentales, de mayores proporciones de personas con limitaciones físico-motoras y sensoriales a medida que aumenta la edad. En las edades de 65 años y más se concentran los más altos porcentajes; en los menores de 15, los más bajos. En los limitados mentales de 15 años en adelante descienden las proporciones, y ya en los 65 años y más sólo figura el 17,1 % de los mismos; en tanto en ese grupo de edades no aparece registrado en el Consejo ningún deficiente permanente del habla o mudo.

En las edades avanzadas el mayor porcentaje de limitados corresponde a las hembras, que sobreviven más, aún con estas discapacidades.

MIGRACIÓN

En el censo se define como inmigrantes a las personas procedentes de otros municipios, capitalinos o no, o de otros países, excluyéndose aquellos que realizaron movimientos internos dentro de La Habana Vieja o de la parte de Centro Habana que fue objeto de enumeración. Las personas ubicadas en albergues dentro del municipio fueron consideradas residentes permanentes del Centro Histórico si procedían de una vivienda radicada en el mismo, y debieron contestar afirmativamente la pregunta sobre si siempre vivieron en el municipio de La Habana Vieja.

Población según lugar de procedencia, por sexos

Según las definiciones anteriores, en Plaza Vieja residen 10 447 inmigrantes, cuyos lugares de procedencia se detallan seguidamente.

Cuadro 12

Inmigrantes	Región de procedencia						Total
	Occidente*	Ciudad Habana	Región Central	Ciego-Camagüey	Región Oriental	Exterior/No sabe	
Total	878	6 044	839	407	2 179	100	10 447
Por ciento	8,4	57,8	8,0	3,9	20,9	1,0	100

*Excluye Ciudad de La Habana

Casi tres de cada cinco inmigrantes (57,8 %) proceden de diferentes municipios de la capital (exceptuando La Habana Vieja y la parte de Centro Habana donde hubo levantamiento censal). Uno de cada cinco inmigrantes procede de la región oriental, y la proporción de personas procedentes de las regiones occidental (excluyendo Ciudad de La Habana) y central son casi equivalentes (alrededor del 8 %). El porcentaje de inmigrantes que se trasladó desde las provincias de Ciego de Ávila y Camagüey es mínimo (3,9 %).¹

El porcentaje de inmigrantes procedentes de otros municipios de la capital alcanza menos valor en el Centro Histórico (54,7 %) que en el Consejo de Plaza Vieja, mientras que en los de la región oriental es mayor (23,4 %).

¹ La región occidental la integran Pinar del Río, La Habana, Matanzas y el municipio especial Isla de la Juventud; la central: Villa Clara, Sancti Spíritus y Cienfuegos; la oriental: Las Tunas, Holguín, Granma, Santiago de Cuba y Guantánamo.

Cuadro 13

Región de procedencia	Varones	%	Hembras	%	Total
Occidente*	355	40,4	523	59,6	878
Ciudad de La Habana	2 816	46,6	3 228	53,4	6 044
Central	367	43,7	472	56,3	839
Ciego-Camagüey	173	42,5	234	57,5	407
Oriental	948	43,5	1 231	56,5	2 179
Exterior o No sabe	45	45,0	55	55,0	100
Total	4 704	45,0	5 743	55,0	10 447

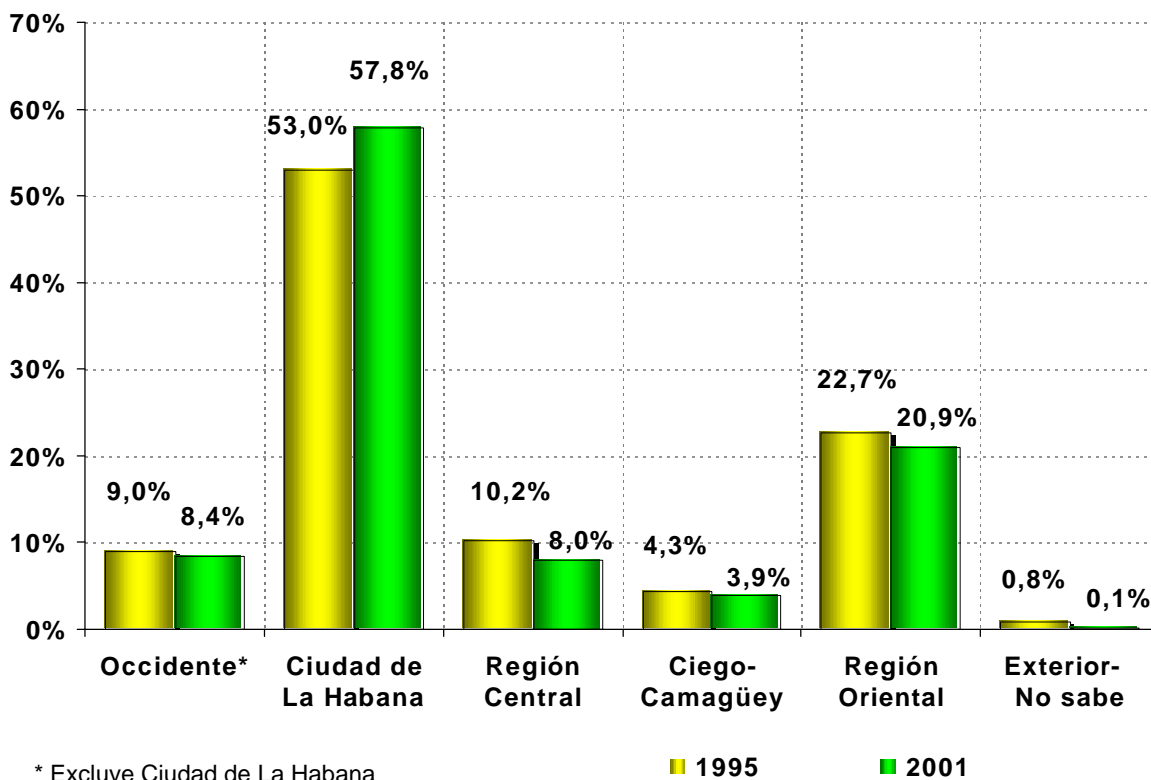
* Excluye Ciudad de La Habana

Por sexos, los inmigrantes femeninos superan el número de los masculinos: cinco de cada nueve son mujeres. La proporción de inmigrantes hembras procedentes de la región occidental es mayor: tres de cada cinco (59,6 %), siguiéndoles las que residían en Ciego de Ávila-Camagüey (57,5 %).

Del total de inmigrantes varones, casi el 60 %, se origina en la capital; para las mujeres dicho porcentaje es menor: 56,2 %, a favor de más altos porcentajes de varones para el resto de los territorios.

En el gráfico 3 se comparan las cifras de los migrantes según región de procedencia, informadas por los censos de los años 1995 y 2001.

Gráfico 3: Población migrante según regiones de procedencia. Censos de 1995 y 2001



Los inmigrantes de Plaza Vieja presentan totales casi equivalentes en 1995 (10 214 personas) y en el 2001 (10 447), pero su distribución por regiones varió, ya que los procedentes de la capital elevaron su peso del 53,0 al 57,8 %. Consecuentemente sus porcentajes disminuyeron en el resto de los territorios, en especial en las regiones central (2,2 puntos) y en la oriental (1,8).

Población según lugar de nacimiento, por sexos

El análisis de los residentes del Consejo, según su lugar de nacimiento, es una información complementaria de las migraciones. El sitio de donde proviene el inmigrante no debe coincidir necesariamente con el de su nacimiento, pues la persona puede haberse trasladado posteriormente hacia otra región, antes de migrar a este municipio. En el cuadro 14 se refleja la distribución de la población por regiones de nacimiento y por sexos.

Cuadro 14

Región de nacimiento	Varones	%	Hembras	%	Total	%
Occidente*	539	42,6	726	57,4	1 265	7,3
Ciudad de La Habana	5 347	49,9	5 371	50,1	10 718	61,6
Central	568	42,4	771	57,6	1 339	7,7
Ciego- Camagüey	263	45,4	316	54,6	579	3,3
Oriental	1 518	44,2	1 913	55,8	3 431	19,7
Exterior o No sabe	26	39,4	40	60,6	66	0,4
Total	8 261	47,5	9 137	52,5	17 398	100

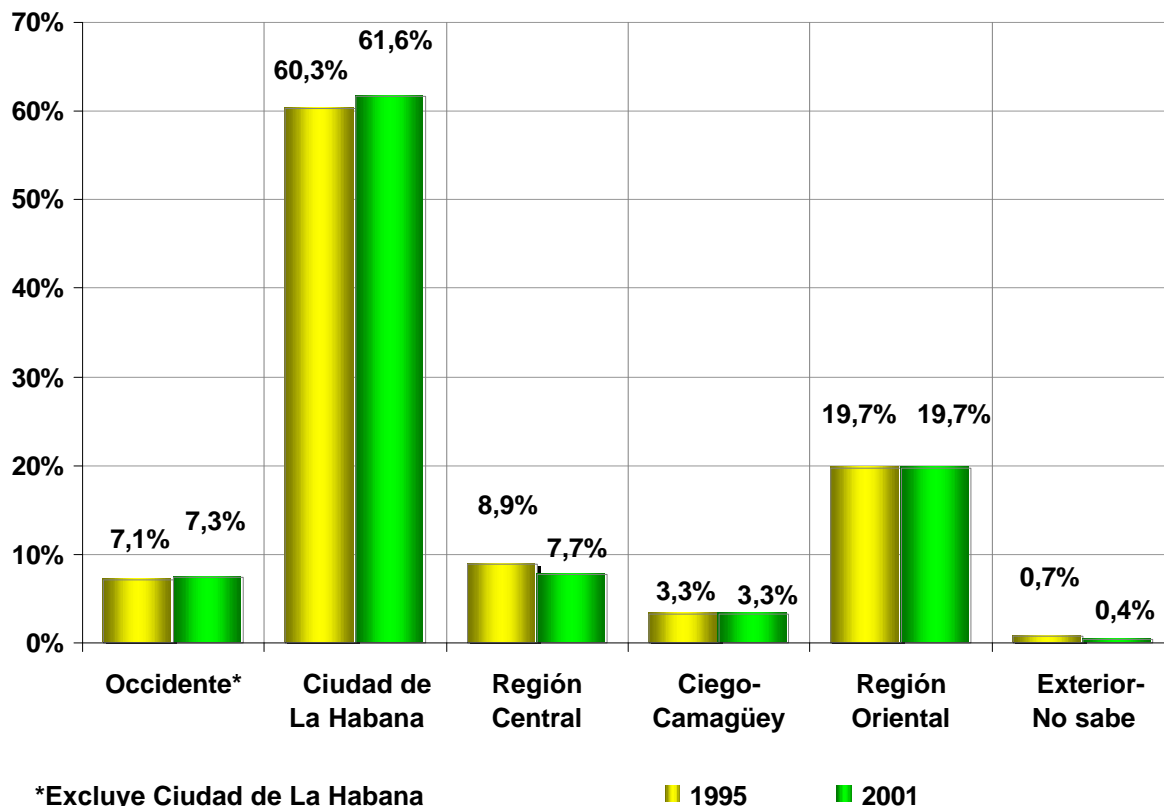
* Excluye Ciudad de La Habana

A pesar del significado diferente de las cifras presentadas en los cuadros 12 y 14, se observa cierta correspondencia entre una y otra. Se ubican en la capital las más altas proporciones de inmigrantes (57,8 %) y de las personas nacidas en ella (61,6 %), seguidas de la región oriental (20,9 y 19,7 % respectivamente).

Por cuanto el porcentaje de personas nacidas en la capital es superior al de los inmigrantes procedentes de ese territorio, las proporciones de personas nacidas en otras provincias están por debajo de las de los inmigrantes procedentes de iguales regiones, aunque sus cifras absolutas superan las de estos últimos. El número de hombres residentes en Plaza Vieja y nacidos en otros municipios de Ciudad de La Habana, es casi equivalente al de las mujeres, en tanto en los nacidos en el resto de las provincias predominan las mujeres, principalmente en las regiones occidental y central.

La evolución de la población entre los censos de 1995 y 2001, según su lugar de nacimiento, figura en el gráfico 4.

Gráfico 4: Población según lugar de nacimiento. Censos de 1995 y 2001



Entre 1995 y el 2001 no se observan variaciones apreciables en las proporciones de nacidos en uno u otro lugar. Sólo aumentó, ligeramente, en el 2001 el porcentaje de nacidos en la capital (1,3 puntos porcentuales), en tanto disminuyó el peso de los nacidos en la región central (1,2). Estas cifras se corresponden con las de las migraciones, por cuanto, según se observa en el gráfico 3, aumentó el porcentaje de inmigrantes procedentes de la capital, y disminuyó el peso de los arribantes del resto de las provincias.

Población migrante, según años de residencia y período de llegada, por sexos

Un tercio de los inmigrantes arribaron a Plaza Vieja a partir de 1990, fecha de inicio del Período Especial, en tanto el 23,3 % (casi uno de cada cuatro) reside en La Habana Vieja desde o antes de 1969. El 15,8 % de los residentes en el Consejo Popular llegó a partir de 1995, fecha del censo anterior.

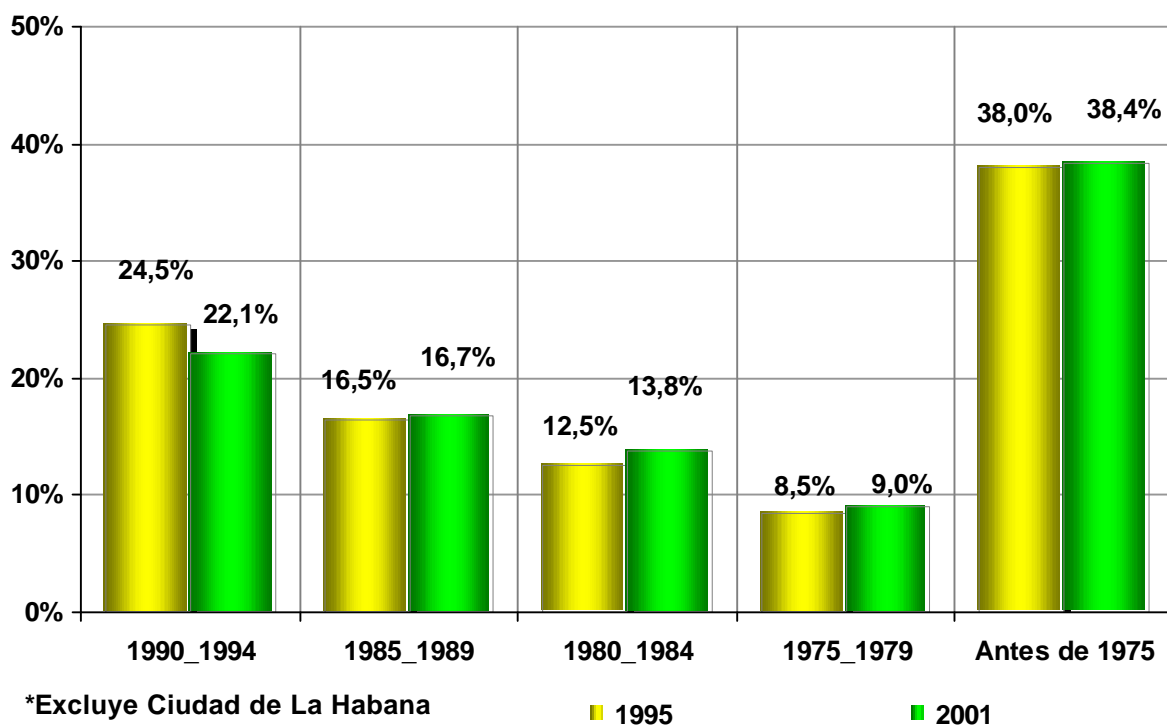
Cuadro 15

Años/Períodos	Varones	%	Hembras	%	Total	%
0-5 (1995-2001)	793	16,9	842	14,7	1 635	15,8
6-10 (1990-1994)	918	19,5	963	16,8	1 881	18,0
11-15 (1985-1989)	645	13,7	774	13,5	1 419	13,6
16-20 (1980-1984)	523	11,1	652	11,3	1 175	11,2
21-25 (1975-1979)	323	6,9	443	7,7	766	7,3
26-30 (1970-1974)	359	7,6	475	8,3	834	8,0
31 y + (1969 ó antes)	996	21,2	1 443	25,1	2 439	23,3
No informado	147	3,1	151	2,6	298	2,8
Total	4 704	100	5 743	100	10 447	100

La diferencia entre el número de inmigrantes reportados en 1995 (10 214) y el de 2001 (10 447) es de sólo 233 personas, mientras que los inmigrantes que arribaron a partir del primer censo citado, alcanzan la cifra de 1 635, lo cual es indicador de emigraciones posteriores y de un número indeterminado de fallecimientos.

En el gráfico 5 se comparan los porcentajes de inmigrantes reportados por cada censo según período de llegada al Consejo.

Gráfico 5: Población migrante según período de llegada. Censos de 1995 y 2001



Se observa un descenso de la proporción de inmigrantes que llegaron entre 1990 y 1994. En el resto de los períodos los porcentajes son algo mayores en la información que brinda el censo del 2001, debido a la disminución porcentual ocurrida en los años de 1990 a 1994. Se puede apreciar en cifras absolutas cómo los inmigrantes informados en 1995 sufrieron pérdidas posteriores, reflejadas en el censo de 2001 como sigue:

	1990-94	1985-89	1980-84	1975-79	Antes de 1975
Censo de 1995	2 500	1 690	1 274	870	3 880
Censo de 2001	1 881	1 419	1 175	766	3 273

Esta disminución entre uno y otro censo del número de inmigrantes ocurre debido a las causas citadas al comentar las cifras del cuadro 15.

El total de inmigrantes hombres es de 4 704 y el de mujeres 5 743 (27,0 % y 26,8 % del Centro Histórico respectivamente). Las proporciones por sexos aparecen a continuación:

Cuadro 16

Años / Períodos	Varones (%)	Hembras (%)
0-5 (1995-2001)	48,5	51,5
6-10 (1990-1994)	48,8	51,2
11-15 (1985-1989)	45,5	54,5
16-20 (1980-1984)	44,5	55,5
21-25 (1975-1979)	42,2	57,8
26-30 (1970-1974)	43,0	57,0
31 y más (1969 ó antes)	40,8	59,2
Total	45,0	55,0

Cinco de cada nueve inmigrantes son mujeres. Es significativo que a medida que se elevan los años de residencia de las mismas en el territorio, aumenta su porcentaje, inversamente a lo que ocurre con los hombres. A partir de los 21 años de antigüedad en el municipio se alcanza una proporción de casi tres mujeres por cada cinco inmigrantes en cada período.

CARACTERÍSTICAS EDUCACIONALES

Los niveles educacionales son los diferentes estadios o ciclos del Sistema Nacional de Educación por los cuales puede haber transitado una persona desde que se incorporó inicialmente a los estudios, hasta culminar los mismos en el nivel superior, si recorrió completamente todo el sistema. Consta de tres niveles de enseñanza: primario, medio y superior. La secundaria básica y los estudios de obrero calificado integran la enseñanza media básica; el preuniversitario, el técnico medio y la educación pedagógica conforman la enseñanza media superior.

Se considera terminado un nivel de educación cuando se tiene aprobado el último grado o año de estudio de ese nivel. El grado o año de estudio es la etapa de educación que se realiza generalmente durante un año escolar. En el censo se formularon dos preguntas sobre las características educacionales: cuál era el año o grado de estudio más alto aprobado y cuál el nivel educacional más alto terminado completamente. En la primera pregunta se anotaba un cero en la casilla “ninguno” cuando la persona no aprobó ni tan siquiera el primer grado de primaria. En la segunda se anotaba que la persona no tenía ningún nivel educacional cuando no había aprobado el sexto grado. Es decir, aunque hubiese aprobado algún grado entre el primero y el quinto, en las tablas aparece sin nivel alguno (“ninguno”).

Población de 6 años y más, según nivel educacional terminado, por grupos de edades y sexos

Las características educacionales se anotaron par la población de seis años y más. De acuerdo con el nivel educacional terminado completamente, dicha población se distribuye del siguiente modo:

Cuadro 17

Nivel educacional	Total	%
Ninguno	2 106	13,0
Primaria	2 530	15,7
Secundaria básica	3 765	23,3
Obrero calificado	168	1,1
Preuniversitario	3 472	21,5
Técnico medio	2 462	15,2
Educación pedagógica	64	0,4
Superior	1 589	9,8
Total*	16 156	100

* Excluye los niveles no informados

Casi una de cada cuatro personas, de seis años y más, han alcanzado el nivel medio básico (secundaria básica y obrero calificado), y el nivel medio superior (preuniversitario, técnico medio y educación pedagógica), algo más de cuatro de cada once personas a partir de los seis años de edad (37,1%), proporciones similares a las del Centro Histórico. Casi una de cada diez personas han terminado el nivel superior (9,8%), un porcentaje muy alto, mayor incluso que la media del Centro Histórico (9,3%).

En el cuadro 17 aparecen las cifras totales de los niveles educacionales terminados por las personas de 6 años y más, sin diferenciar las edades aptas aproximadas para comenzar y terminar un nivel, ni las edades adultas en las cuales las personas no tuvieron la posibilidad actual de estudiar, o no pudieron terminar algún nivel de enseñanza. Por estas razones, en el cuadro siguiente figuran grupos de edades en los cuales predominan los mayores porcentajes de graduados por niveles, o sin ningún grado aprobado, a partir de los 7 años hasta la edad de 50 años y más.

Cuadro 18

Grupos de edad	Nivel educacional (%)				
	Ninguno	Primario	Medio básico*	Medio superior**	Superior
7-12	62,0	9,7	-	-	-
13-15	1,2	16,5	5,8	-	-
16-18	0,3	1,8	12,0	2,1	-
19-23	0,4	2,8	8,2	8,5	0,9
24-30	1,0	3,2	13,3	20,6	13,1
31-49	3,5	11,8	33,0	48,2	56,9
50 y más	31,6	54,2	27,7	20,6	29,1
Total***	100	100	100	100	100

* Secundaria básica y obrero calificado

** Preuniversitario, técnico medio y educación pedagógica

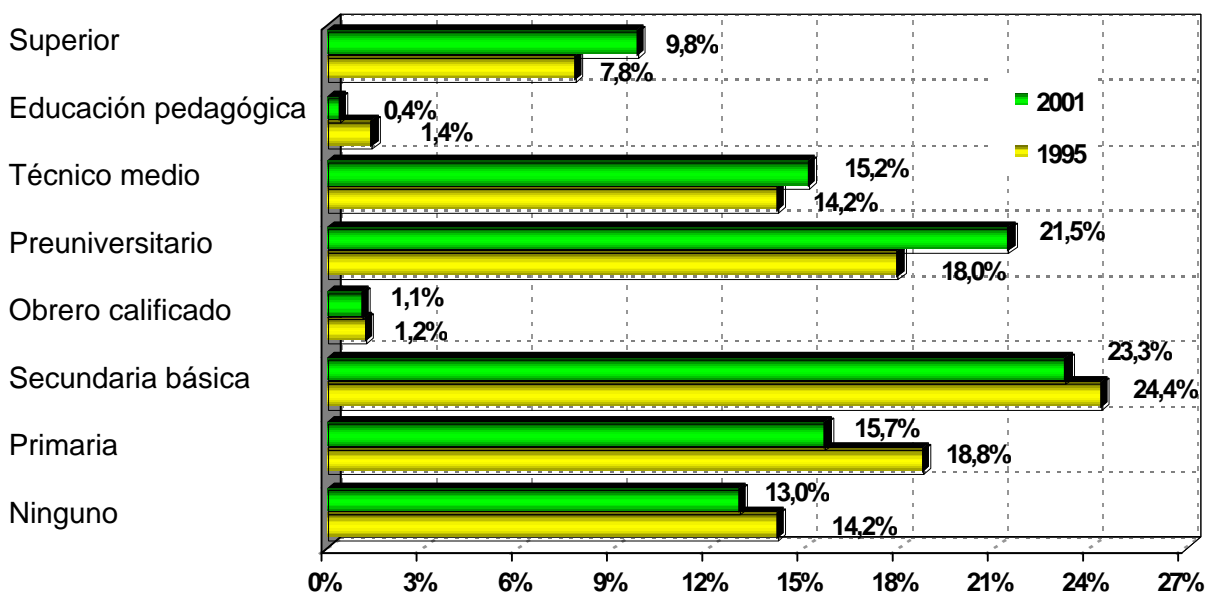
*** Se excluyen los niveles no informados

Las personas de 7 años y más que no poseen ningún nivel educacional son 1890, de las cuales algo más de tres de cada cinco son niños de 7 a 12 años, edades en las cuales se cursan los estudios de primaria. Solo casi la tercera parte (31,6 %) tiene 50 años y más. En los graduados de primaria (2 530), el nivel educacional más bajo, se concentran las personas de mayor edad, casi cinco de cada nueve (54,2 %). Más de un cuarto de los graduados son menores de 16 años (26,2 %).

Entre las personas que han terminado el nivel medio básico predominan aquéllas entre 16 y 49 años, dos de cada tres. En el nivel medio superior, más de dos tercios (68,8 %) posee entre 24 y 49 años. En la enseñanza universitaria, algo menos de tres de cada cinco personas (56,9 %) son relativamente jóvenes, entre 31 y 49 años.

En el gráfico 6 se comparan los porcentajes de graduados y personas sin nivel educacional alguno, de 6 años y más, en los años 1995 y 2001.

Gráfico 6: Población de 6 años y más según nivel educacional más alto terminado. Censo de 1995 y 2001



Las personas sin ningún nivel disminuyeron su proporción 1,2 puntos porcentuales entre 1995 y el 2001. Los graduados de más bajo nivel educacional –el primario y medio básico– disminuyeron sus porcentajes, fundamentalmente en la enseñanza primaria (3,1 puntos), a favor de los estudios de mayor nivel: el medio superior (del 33,6 al 37,1 %) y el superior (del 7,8 al 9,8 %).

Cuadro 19

Sexos	Ninguno	Primario	Medio básico*	Medio superior**	Superior
Varones (%)	45,9	43,6	50,7	47,2	46,1
Hembras (%)	54,1	56,4	49,3	52,8	53,9
Total	100	100	100	100	100

* Secundaria básica y obrero calificado

** Preuniversitario, técnico medio y educación pedagógica

En casi todos los graduados de cada nivel predominan las mujeres, excepto en el nivel medio básico ya que incluye a los obreros calificados, con una proporción superior de hombres. En la enseñanza primaria algo más de cinco de cada nueve graduados son del sexo femenino, proporción ligeramente mayor que las de aquellas personas sin ningún nivel aprobado.

Población de 6 a 49 años, según algún grado o año aprobado, por nivel educacional, grupos de edad y sexos

Para confeccionar los cuadros 20 al 22 se seleccionaron las edades de 6 ó 7 a 49 años, que son aquellas con más probabilidades de que las personas se dediquen al estudio y que, por tanto, han aprobado algún grado o año de enseñanza, incluyendo además los que no lo han hecho. Para el cuadro 21 se tuvieron en cuenta rangos de edades vinculados aproximadamente a los diferentes niveles de enseñanza.

Cuadro 20

Nivel educacional	Total	%
Ninguno	175	1,5
Primaria	1 718	15,1
Secundaria básica	2 830	24,8
Obrero calificado	125	1,1
Preuniversitario	3 180	27,9
Técnico medio	2 082	18,3
Educación pedagógica	107	0,9
Superior	1 179	10,4
Total*	11 396	100

* Se excluyen niveles educacionales no informados

Sólo el 1,5 % de las personas entre 6 y 49 años no tienen grado aprobado alguno, cifra similar a la del Centro Histórico (1,3 %). Este porcentaje es tan bajo por excluir a las personas de 50 años y más, entre las que se encuentran segmentos de edades de personas que asistieron generalmente menos a la escuela (en la población de 6 años y más se ubica un 11,8 % de personas sin grado alguno aprobado).

Los dos niveles predominantes en el Consejo son los de secundaria básica y preuniversitario, en los cuales cursaron algún grado o año de estudio el 24,8% y 27,9 %, respectivamente, de la población de 6 a 49 años. Una de cada diez ha cursado algún año de estudio universitario.

El análisis global anterior resulta más adecuado si se distribuyen las personas entre 7 y 49 años por grupos de edades seleccionados (cuadro 21), según las frecuencias más representativas de los diferentes niveles de estudios.

Cuadro 21

Nivel educacional	Grupos de edad (%)						
	7-12	13-15	16-18	19-23	24-30	31-49	7-49*
Ninguno	1,6	1,5	0,3	0,2	0,4	0,5	1,5
Primaria	89,6	11,7	1,4	3,5	1,9	3,3	15,1
Medio básico**	8,8	77,1	45,6	31,2	24,0	22,6	25,9
Medio superior***	-	9,7	51,8	59,1	62,9	57,2	47,1
Superior	-	-	0,9	6,0	10,8	16,4	10,4
Total	100	100	100	100	100	100	100

* Media superior: desde 13-15 años; superior: desde 16-18 años

** Secundaria básica y obrero calificado

*** Preuniversitario, técnico medio y educación pedagógica

En las edades de 7 a 12, 13 a 15, 24 a 30 y 31 a 49 años aparecen los más altos porcentajes de personas que han cursado algún grado o año, de los niveles primario, medio básico (secundaria básica y obrero calificado), medio superior (preuniversitario, técnico medio y educación pedagógica) y superior, respectivamente.

Después de los 12 años, en el nivel medio básico, a medida que avanza la edad va disminuyendo la proporción de personas que han aprobado algún grado o año; e inversamente, en el nivel universitario a partir de los 19 a 23 años, con el aumento de la edad se eleva el porcentaje de las personas con, al menos, un año de estudio en ese nivel.

En la distribución por sexos se observan algunas variaciones respecto a las personas que terminaron completamente algún nivel, reflejadas en el cuadro 19, donde las edades sobrepasaban los 49 años. Los porcentajes para los años entre 6 y 49 son los siguientes:

Cuadro 22

Sexos	Ninguno	Primario	Medio básico*	Medio superior**	Superior
Varones (%)	53,7	53,1	53,1	46,7	42,7
Hembras (%)	46,3	46,9	46,9	53,3	57,3
Total	100	100	100	100	100

*secundaria básica y obrero calificado

**preuniversitario, técnico-medio y educación pedagógica

Mientras que en las personas que terminaron algún nivel de enseñanza –o no alcanzaron ninguno– las mujeres predominaban (excepto en el nivel medio básico, por incluir los obreros calificados, con más alta cifra de hombres), entre aquellas que tienen algún grado

o año aprobado de primaria, alcanzan más alta proporción las del sexo masculino, y esto ocurre también entre la población sin ningún año o grado de estudio.

Grado de analfabetismo

La tercera de las preguntas educacionales para la población entre 6 años y más, estaba referida a si la persona sin ningún grado aprobado, o sólo el primer grado vencido, sabía leer o no y escribir, lo que permite determinar el nivel de analfabetismo, medido a partir de los 10 años de edad. Se excluyeron los casos con limitaciones mentales y físico-motoras en esas edades, prácticamente imposibilitados de aprender a leer y escribir.

En el Consejo se enumeraron 32 analfabetos de 10 años y más que representan un 0,21 %, mas descontando los limitados mentales y físico-motores de esas edades (26) este por ciento desciende al 0,04 %, índice prácticamente insignificante y por debajo de la media del Centro Histórico (0,09 %).

Población de 6 a 30 años, según estudio principal, por sexos

En Plaza Vieja residen 5 945 niños y jóvenes entre 6 y 30 años, de ellos 3 272 se encontraban estudiando en el momento del censo. La distribución por tipos de estudio y sexos figura en el cuadro 23, en el cual se excluyen los casos de estudios no informados.

Cuadro 23

Sexos	Varones	%	Hembras	%	Total	%
Primaria	734	52,5	663	47,5	1 397	43,0
Media	664	50,8	644	49,2	1 308	40,2
Universitaria	64	41,8	89	58,2	153	4,7
Fuera del Sistema Nacional	175	44,6	217	55,4	392	12,1
Total	1 637	50,4	1 613	49,6	3 250	100

* Se excluyen las personas con estudio principal no informado

Los porcentajes totales de la población de 6 a 30 años en Plaza Vieja, según el estudio principal que realiza, son:

Dentro del Sistema Nacional de Enseñanza: 87,9 %. Algo más de cuatro de cada cinco (83,2 %) son estudiantes de las enseñanzas primaria y media; el resto de la universitaria.

Fuera del Sistema Nacional de Enseñanza: 12,1 %, o sea, casi uno de cada ocho estudiantes, proporción 1,4 punto porcentual por encima de la media del Centro Histórico (10,7 %).

Los que realizan algún tipo de estudio se distribuyen casi igualmente entre hombres y mujeres: 1637 y 1613 respectivamente; también los que estudian en la enseñanza media. Predominan los hombres (52,5 %) entre quienes realizan estudios de primaria, mientras que –inversamente– predominan las mujeres entre aquellos que asisten a cursos fuera del Sistema Nacional de Enseñanza.

El 94,4 % de estos estudiantes corresponden a Ciudad de La Habana (3 069); el 3,8 % (123) estudia en La Habana y sólo el 0,4 % (13) en Matanzas.

Entre las personas que estudian en primaria, los varones de 6 a 9 años abarcan el 61,9 %; las hembras, el 60,8 %. En la enseñanza media, los varones de 10 a 19 años alcanzan el 94,3 %; las hembras, el 96,3 %. En los hombres con estudios universitarios, el más alto porcentaje (59,4 %) corresponde a las edades de 20 a 24; en las mujeres, el 47,2 %. Fuera del Sistema Nacional de Enseñanza la mayor proporción de varones que estudia corresponde a las edades de 25 a 29 (33,7 %); en las hembras, el 31,8 % para este grupo de edad.

Población de 6 a 30 años que no estudia, según causas

Un total de 2 665 personas entre 6 y 30 años no estudia. Las causas expuestas figuran en el cuadro 24.

Cuadro 24

Causas	Total	%
Ya completó sus estudios	465	17,5
No hay escuelas cerca	6	0,2
No hay capacidad de matrícula	13	0,5
No desea estudiar	601	22,5
Otra causa	1 580	59,3
Total*	2 665	100

* Se excluyen las causas no especificadas

Aunque en casi tres de cada cinco personas la causa de no estudio no se detalla ("otra causa"), entre los que brindan una razón predominan los que no desean hacerlo (22,5 %) o que ya completaron sus estudios (17,5 %), mientras que sólo el 0,7 % informó la no existencia de escuelas cerca o de capacidad de matrícula.

Población de 6 a 30 años, según cursos especializados y grupos de edad, por sexos

En el Censo se recogió información acerca de los cursos especializados, donde podían estar estudiando personas entre 6 y 30 años. Estos cursos podrían corresponder al Sistema Nacional de Enseñanza o ser ofrecidos, generalmente, por organismos, de postgrados, entrenamientos, etcétera. Las cifras correspondientes aparecen a continuación.

Cuadro 25

Cursos especializados	Total	%
Turismo / gastronomía / comercio	124	15,0
Oficios	51	6,2
Superación profesional	112	13,6
Idioma	160	19,4
Computación	106	12,8
Arte y literatura	73	8,9
Deporte	49	5,9
Artesanía / costura / bordado	8	1,0
Otros	142	17,2
Total	825	100

Del total de personas realizando estudios especializados (825), predominan los inscriptos en cursos de idiomas, casi la quinta parte, seguida por las de turismo, gastronomía o comercio (15,0 %), superación profesional (13,6 %) y computación (12,8 %). Sólo 8 personas estudian artesanía, costura y bordado (1,0 %).

Agrupando las edades de estudio en dos segmentos, entre 6 y 19 años figuran los mayores porcentajes en los cursos de oficios, arte y literatura; deportes; artesanía; costura y bordado. Entre los 20 y 30 años sólo se observan altos porcentajes en la superación profesional e idiomas. En el total, los cursos se distribuyen casi por igual entre ambos grupos de edades.

Cuadro 26

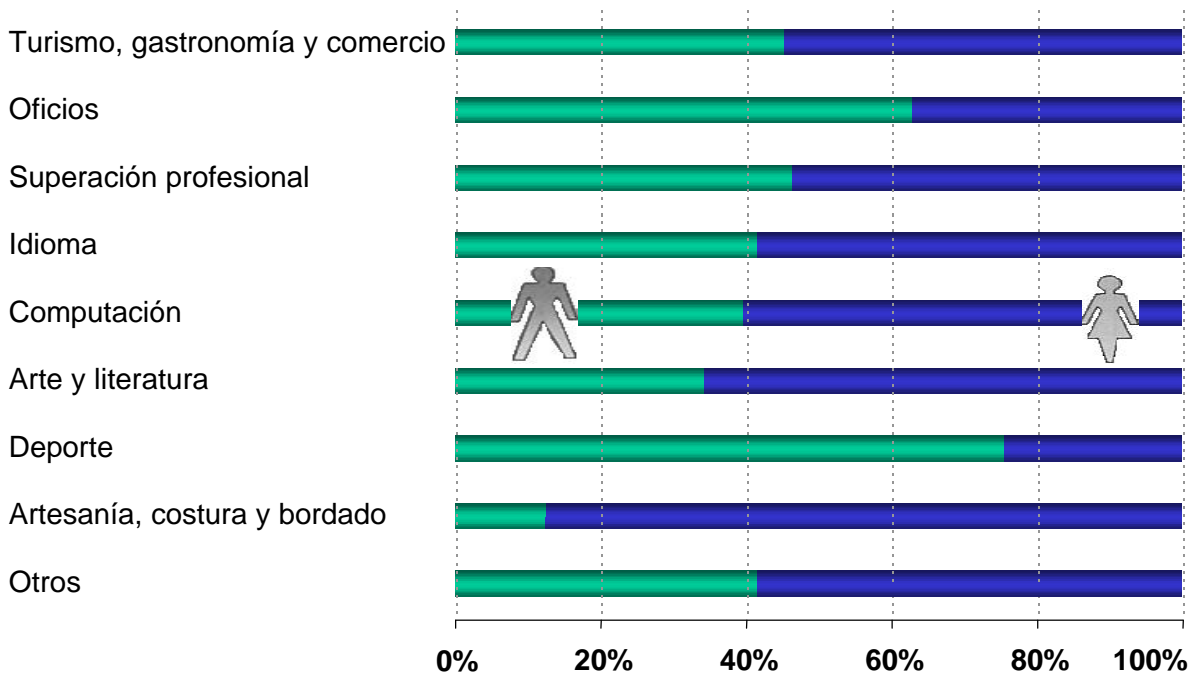
Cursos especializados	Varones %		Hembras %		Total %	
	6-19	20-30	6-19	20-30	6-19	20-30
Turismo /gastronomía /comercio	33,9	66,1	54,4	45,6	45,2	54,8
Oficios	65,6	34,4	68,4	31,6	66,7	33,3
Superación profesional	25,0	75,0	28,3	71,7	26,8	73,2
Idioma	28,8	71,2	30,9	69,1	30,0	70,0
Computación	42,9	57,1	48,4	51,6	46,2	53,8
Arte y literatura	52,0	48,0	81,3	18,7	71,2	28,8
Deporte	86,5	13,5	91,7	8,3	87,8	12,2
Artesanía /costura /bordados	100,0	0	100,0	0	100,0	0
Otros	62,7	37,3	69,9	30,1	66,9	33,1
Total	46,8	53,2	53,2	46,8	50,3	49,7

Las mujeres asisten a un mayor número de cursos especializados que los hombres. Sólo se observa mayor número de éstos en los oficios y en los deportes. La distribución por edades en cada uno de los sexos varía de esta forma en la cifra total: en los hombres predominan las edades entre 20 a 30 años (53,2%) y en las hembras con igual porcentaje, entre 6 a 19.

Son mayores los porcentajes de mujeres de 6 a 19 años que los de 20 a 30 en los estudios de oficio, arte y literatura, y deporte (en la artesanía, y costura y bordado, sólo

aparecen estudiando cursos en las edades de 6 a 19 años). En los hombres predominan las edades de 6 a 19 años en iguales cursos que los de las mujeres.

Gráfico 7: Población de 6 a 30 años según cursos especializados, por sexos



En el gráfico 7 se comparan los porcentajes de estudiantes por sexos, respecto a los totales en cada curso especializado. En los ocho cursos, y en “otros” predominan las mujeres en siete casos, y los hombres en dos: algo más de tres de cada cinco estudiantes en los oficios y tres de cada cuatro en los deportes.

CARACTERÍSTICAS ECONÓMICAS

A la población de 15 años y más del Centro Histórico y el Malecón, le fueron formuladas cuatro preguntas referidas a su trabajo: actividad fundamental realizada en el centro, forma de tenencia del empleo, dominio o no de algún oficio principal, y ocupación desempeñada.

Población de 15 años y más, según actividad económica, por sexos.

A partir de la pregunta acerca de lo que las personas hacían la semana anterior al censo, fue posible clasificarlas en activas y no activas; las diferentes situaciones dentro de estas dos categorías se detallan en el cuadro siguiente:

Cuadro 27

Actividad económica	Varones	%	Hembras	%	Total	%
Activa	4550	57,3	3396	42,7	7946	56,4
Estaba trabajando	4359	57,0	3288	43,0	7647	54,3
Quedó disponible	76	67,3	37	32,7	113	0,8
Buscaba trabajo por haberlo perdido	74	65,5	39	34,5	113	0,8
Buscaba trabajo por primera vez	41	56,2	32	43,8	73	0,5
No activa	2008	32,7	4142	67,3	6150	43,6
Jubilado o pensionado	889	43,9	1135	56,1	2024	14,3
Rentista o con ayuda económica	19	55,9	15	44,1	34	0,2
Quehaceres del hogar	19	0,9	2147	99,1	2166	15,4
Estudiante	454	48,2	488	51,8	942	6,7
Incapacitado para el trabajo	101	56,4	78	43,6	179	1,3
Fuera de edad laboral y no trabaja ni estudia	20	40,8	29	59,2	49	0,3
Otra situación	506	66,9	250	33,1	756	5,4
Total	6558	46,5	7538	53,5	14096	100

La población activa está integrada por las personas que representan la mano de obra disponible para la producción de bienes y servicios, incluyendo las tareas de dirección y administración, de acuerdo con la clasificación establecida por la metodología de este censo. En el consejo de Plaza Vieja alcanza a 7 946 personas, el 56,4% de la población mayor de 14 años. Las mismas comprenden:

Ocupados:

- Los que estaban trabajando (54,3 %)
- Los disponibles en un centro laboral (0,8 %)

Desocupados:

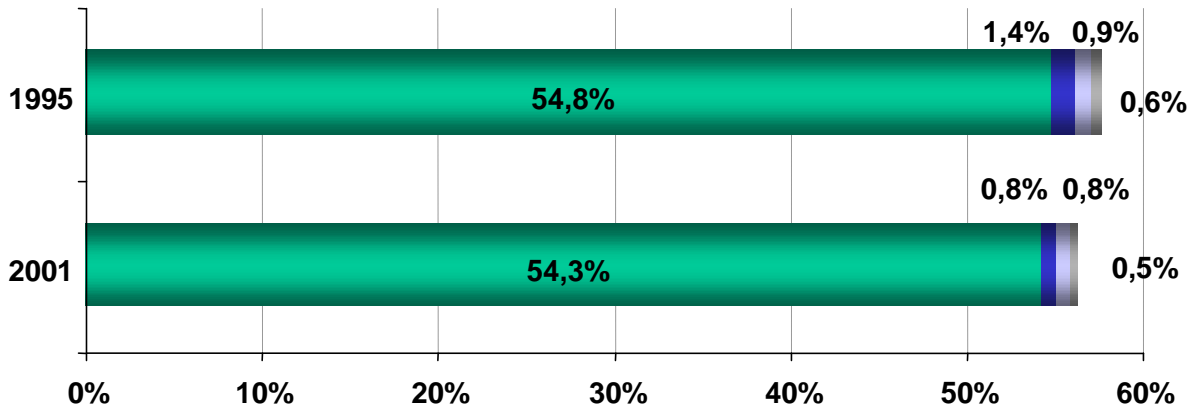
- Los que buscaban empleo en el período por primera vez (0,5 %)
- Los que buscaban trabajo por haberlo perdido (0,8 %)

A la población no activa corresponden 6150 personas, 43,6% del total de 15 años y más. Comprende: jubilados o pensionados, y los dedicados a quehaceres en el hogar (casi tres de cada diez personas con edades superiores a los 14 años); estudiantes (6,7%); y además 7,2 % rentistas o con ayuda económica, incapacitados para el trabajo, personas fuera de edad laboral que no trabajan ni estudian, o que reportan "otra" situación.

En el período intercensal 1995-2001, la situación económica-laboral de la población de 15 años y más del Consejo Plaza Vieja evolucionó de la forma representada en el gráfico 8.

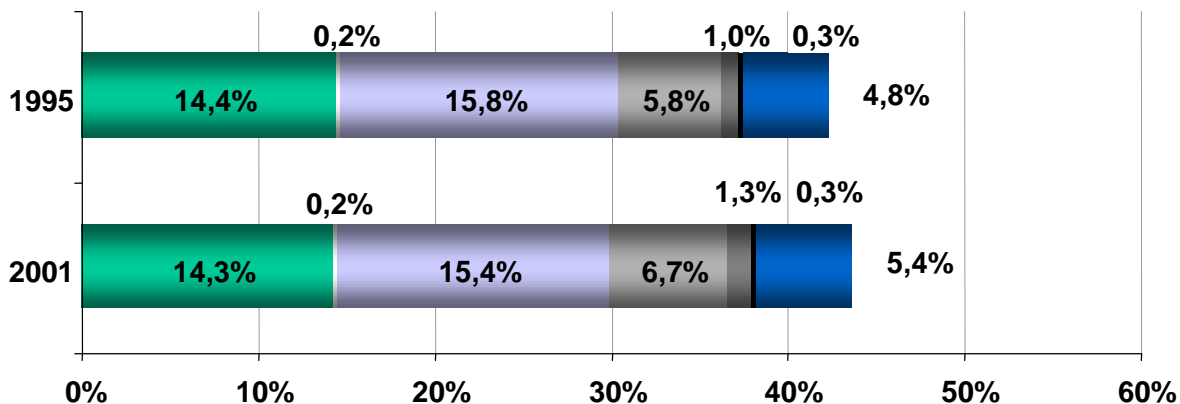
Gráfico 8: Población de 15 años y más, según situación económica. Censos de 1995 y 2001

Población activa



- Estaba trabajando
- Quedó disponible
- Buscaba trabajo porque lo había perdido
- Buscaba trabajo por primera vez

Población inactiva



- Jubilado o pensionado
- Rentista o recibe ayuda económica
- Quehaceres del hogar
- Estudiante
- Incapacitado
- Fuera de edad laboral y no estudia ni trabaja
- Otra situación

La población activa disminuyó 1,3 punto porcentuales, unas 400 personas. Las personas trabajando y disponibles mermaron su número y porcentaje en mayor proporción (1,1 punto) que los que buscaban trabajo (0,2 puntos).

En el cuadro 27 se distribuye la población activa e inactiva por sexos. Entre los que estaban trabajando, el porcentaje de las mujeres es inferior al de los hombres: 42,7 % y 57,3 % respectivamente, no obstante el hecho de que las disponibilidades de empleo para las mujeres se han elevado cada vez más en el Consejo, y en general en el Centro Histórico. Pero la actividad más significativa en las mujeres –después de la ocupación laborales– es la dedicación a las tareas del hogar (29,2 %). En todas las situaciones activas predominan los hombres.

Respecto a los totales de personas inactivas correspondientes a cada situación económica, se observan más altos porcentajes en las dedicadas a los quehaceres del hogar 99,1 %, después entre las mujeres fuera de la edad laboral que ni trabajan ni estudian (59,2 %), las jubiladas o pensionadas (56,1 %) y los estudiantes (51,8 %). En el total de inactivos, dos tercios corresponden a mujeres.

Población en edad laboral, según actividad económica, por sexos

La población en edad laboral son los hombres de 17 a 59 años y las mujeres de 17 a 54. En Plaza Vieja los totales de cada sexo son casi equivalentes, 5 151 y 5 125 personas respectivamente. En el cuadro 28 se detallan las cifras por sexos correspondientes a cada situación activa e inactiva.

Cuadro 28

Situación económica	Varones*	%	Hembras**	%	Total	%
Estaba trabajando	4032	78,3	2914	56,9	6946	67,6
Quedó disponible	75	1,5	36	0,7	111	1,1
Buscaba trabajo por haberlo perdido	73	1,4	38	0,7	111	1,1
Buscaba trabajo por primera vez	39	0,8	32	0,6	71	0,7
Pensionado o jubilado	77	1,5	56	1,1	133	1,3
Rentista o con ayuda económica	18	0,3	4	0,1	22	0,2
Quehaceres del hogar	15	0,3	1527	29,8	1542	15,0
Estudiante	249	4,8	268	5,2	517	5,0
Incapacitado para el trabajo	89	1,7	48	0,9	137	1,3
Fuera de edad laboral y no trabaja ni estudia	6	0,1	5	0,1	11	0,1
Otra situación	478	9,3	197	3,9	675	6,6
Total	5151	100	5125	100	10276	100

* 17-59 años ** 17-54 años

Los valores que figuran en el cuadro anterior difieren, en cierta medida, de los correspondientes a la población de 15 años y más; por ejemplo, la población que estaba trabajando perteneciente a ese grupo de edad, representa el 54,3 % del total; si se trata de los que trabajan sólo en edad laboral, el porcentaje es el 67,6 %. La diferencia por sexos es como sigue:

	Hombres (%)	Mujeres (%)
Estaban trabajando (15 años y más)	66,5	43,6
Estaban trabajando (edad laboral)	78,3	56,9

En estas proporciones influye, en determinada medida, la edad laboral de las mujeres. En dicha edad la diferencia con los hombres es de 21,4 puntos porcentuales, en tanto en la de 15 años y más las mujeres disminuyen 22,9.

Sin embargo, de las personas dedicadas a los quehaceres del hogar, no existe diferencia entre ambos límites de edades en los hombres y en las mujeres, 1,3 puntos porcentuales.

	Hombres (%)	Mujeres (%)
En tareas del hogar (15 años y más)	0,3	28,5
En tareas del hogar (edad laboral)	0,3	29,8

Trabajadores potenciales y otras categorías, por sexos

Es posible realizar un cálculo, a partir de los datos del cuadro 28, acerca de las personas que, en virtud de la situación o actividad laboral que realizaban la semana anterior al censo, podrían constituir –según las necesidades– una reserva laboral o de mano de obra (trabajadores potenciales). Esta reserva estaría integrada por los disponibles adscriptos a un centro laboral, los que buscaban trabajo, los dedicados al hogar y los que estaban en “otra situación” no determinada. Los resultados figuran en el cuadro que sigue:

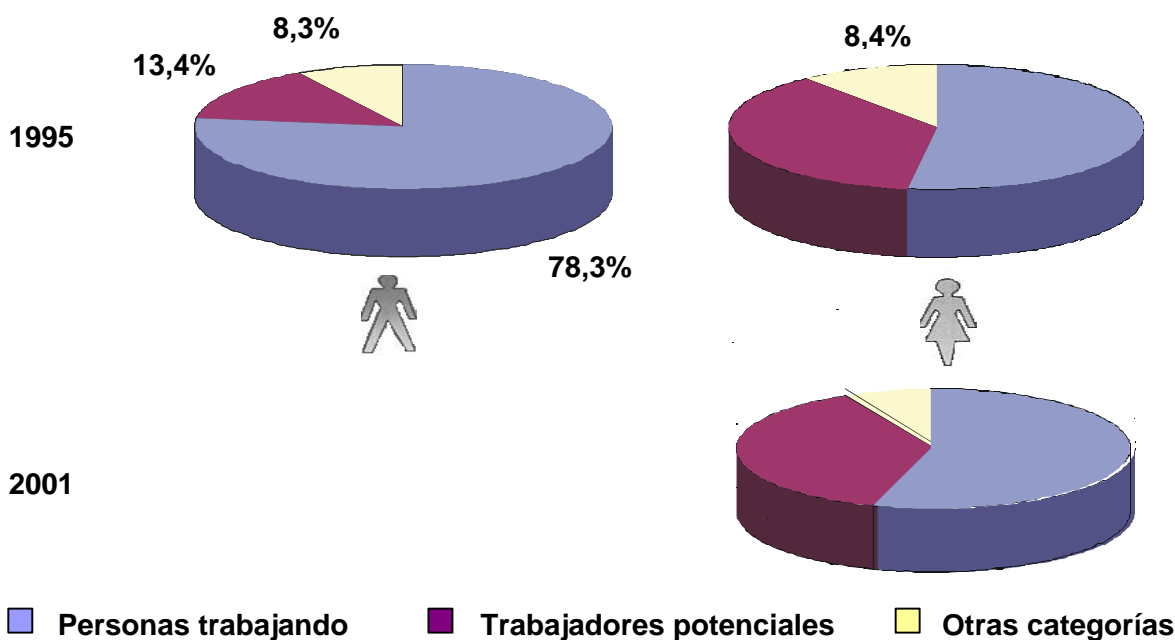
Cuadro 29

Actividad seleccionada	Varones	%	Hembras	%
Personas trabajando	4032	78,3	2914	56,9
Trabajadores potenciales	680	13,2	1830	35,7
Otras categorías	439	8,5	381	7,4
Total	5151	100	5125	100

Del total de mujeres en edad laboral, algo más de un tercio (35,7 %) son “trabajadores potenciales”, en virtud de que un alto porcentaje no trabaja, de ahí la diferencia con la cifra de los hombres, cuya proporción es sólo del 13,2 % como posible mano de obra, frente a un 78,3 % de ellos que se encuentran trabajando.

En el gráfico 9 se recoge cómo evolucionaron en Plaza Vieja estas cifras entre los dos censos efectuados (1995 y 2001). Se observa que apenas ocurrieron variaciones. Las mujeres con empleo elevaron su peso 0,7 punto porcentual, en tanto en los varones no varió el porcentaje. También las mujeres aumentaron un mínimo la cifra relativa de trabajadoras potenciales (0,3), y en los hombres la disminución fue de 0,2.

Gráfico 9: Población en edad laboral según actividades económicas seleccionadas, por sexos. Censos de 1995 y 2001



Población según actividad fundamental realizada en el centro de trabajo, por sexos

En la planilla censal se investigó, en el caso de las personas que estaban trabajando o estuvieron vinculadas a un centro laboral, cuál era la actividad fundamental en dicho centro. Las cifras totales obtenidas se resumen en el cuadro 30.

Cuadro 30

Actividad fundamental	Varones	%	Hembras	%	Total	%
Industrial	409	60,4	268	39,6	677	8,6
Constructiva	551	83,2	111	16,8	662	8,4
Agropecuaria o silvicultura	77	71,3	31	28,7	108	1,4
Transporte o comunicaciones	523	73,7	187	26,3	710	9,0
Comercio	650	55,3	529	44,7	1 176	14,9
Servicios comunales y personales	136	63,0	80	37,0	216	2,8
Ciencia y técnica	47	50,0	47	50,0	94	1,2
Educación, cultura y arte	424	41,2	604	58,8	1 028	13,1
Salud pública y asistencia social	267	35,9	476	64,1	743	9,4
Deporte	17	43,6	22	56,4	39	0,5
Turismo	322	61,6	201	38,4	523	6,6
Finanzas, seguros y administración	180	38,4	289	61,6	469	6,0
Otras actividades productivas	299	67,0	147	33,0	446	5,7
Otras actividades no productivas	590	61,7	366	38,3	956	12,1
No informada	17	73,9	6	26,1	23	0,3
Total	4 509	57,3	3 364	42,7	7 873	100

Tres son las actividades principales realizadas en estos centros donde laboraba, o laboró, la población de Plaza Vieja: el comercio (14,9 % de la población de 15 años y más); educación, cultura y arte (13,1 %); la salud pública y asistencia social (9,4 %); además, “otras actividades no productivas” (12,1 %) que no se detallan. Las más bajas proporciones de personas de 15 años y más son las vinculadas a centros de trabajos dedicados a actividades agropecuarias o silvicultura, ciencia y técnica, y deporte (de conjunto el 3,1 %).

Las actividades fundamentales en las que predominan las mujeres son la de los centros que se ocupan de la educación, cultura y arte; salud pública y asistencia social, deportes, y finanzas, seguros y administración. En el resto predominan los hombres.

Población de 15 años y más, según forma de tenencia del empleo, por sexos

Otra pregunta formulada estuvo referida a la forma de tenencia del empleo del trabajador, correspondiente a la institución, organismo u organización en la cual laboraba o estuvo vinculado. A continuación se resume la información obtenida:

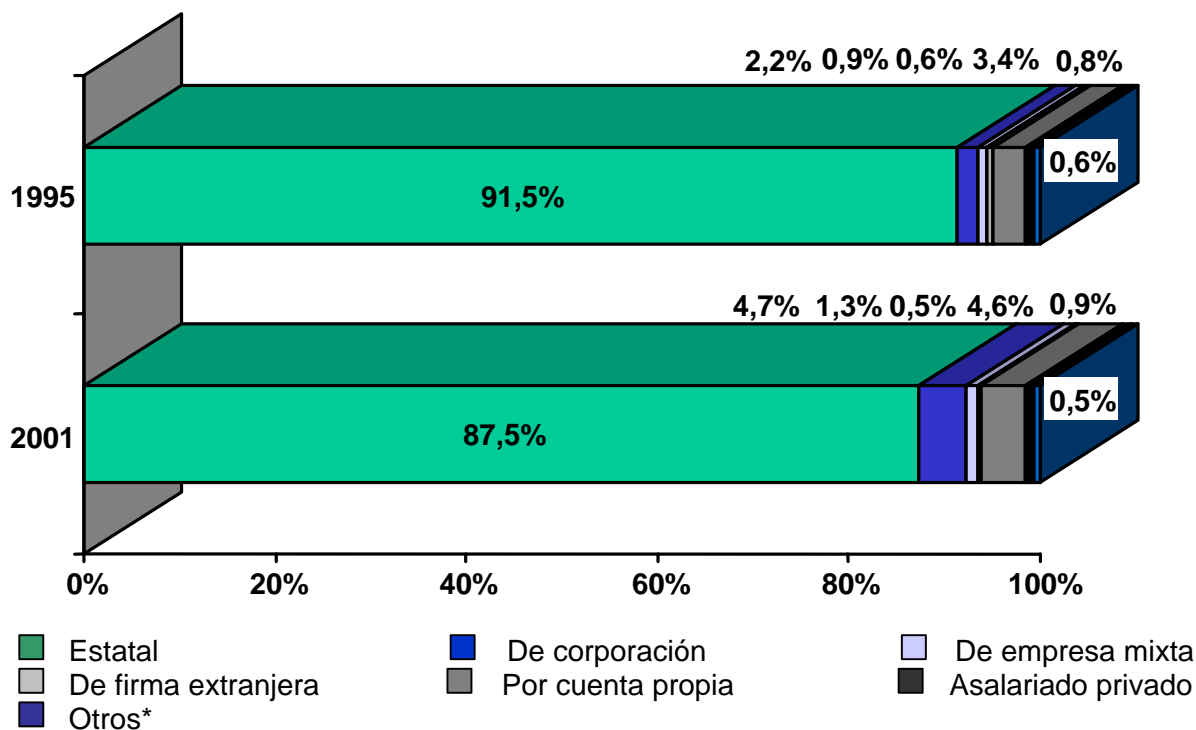
Cuadro 31

Trabajador	Total	%
Estatad	6 888	87,5
De corporaciones	368	4,7
De empresas mixtas	107	1,3
De firmas extranjeras	37	0,5
Por cuenta propia	366	4,6
Asalariado privado	68	0,9
Otros*	17	0,2
No informado	22	0,3
Total	7 873	100

* Ayudante familiar no remunerado, cooperativista, UBPC y pequeño agricultor

De acuerdo con el carácter de nuestra sociedad, el 87,5 % de los trabajadores de 15 años y más del Consejo son estatales, proporción 1,6 puntos por debajo del Centro Histórico, por cuanto los trabajadores de corporaciones en el mismo (3,0 %) alcanzan un porcentaje más bajo que el de Plaza Vieja (4,7 %). Lo mismo ocurre con los de empresas mixtas (1,0 y 1,3 %, respectivamente).

Gráfico 10: Población ocupada de 15 años y más, según forma de tenencia de empleo. Censos de 1995 y 2001



* Ayudante familiar no remunerado, cooperativista, miembro de UBPC y pequeño agricultor

La evolución de la forma de tenencia del empleo en el Consejo durante el período 1995-2001, figura en el gráfico 10. En los casi seis años transcurridos hubo un descenso del porcentaje de trabajadores estatales, a favor del incremento del resto de las categorías, excepto en los trabajadores de firmas extranjeras (sólo 0,1 punto porcentual). Esta dinámica es similar a la del Centro Histórico, en el cual los trabajadores estatales disminuyeron de 90,9 % en 1995 a 89,1 % en el 2001.

Examinadas las formas de tenencia del empleo por sexos, referidas a 4 509 hombres (57,3 %) y 3 364 mujeres (42,7 %) que trabajaban, estaban disponibles o buscaban trabajo, resultan las siguientes proporciones:

Cuadro 32

Trabajador	Varones	%	Hembras	%
Estatal	3 834	55,7	3 054	44,3
De corporaciones	242	65,8	126	34,2
De empresas mixtas	64	59,8	43	40,2
De firmas extranjeras	21	56,8	16	43,2
Por cuenta propia	277	75,7	89	24,3
Asalariado privado	44	64,7	24	35,3
Otros*	12	70,6	5	29,4
No informado	15	68,2	7	31,8
Total	4 509	57,3	3 364	42,7

*Ayudante familiar no remunerado, cooperativista, UBPC y pequeño agricultor

En todas las formas de tenencia del empleo predominan los hombres, pero las proporciones más altas corresponden a los trabajadores por cuenta propia (75,7 % del total de ambos sexos); a “otros” (ayudante familiar no remunerado, cooperativista, miembro de Unidad Básica de Producción Cooperativa y pequeño agricultor el 70,6 %; y a los trabajadores de corporaciones 65,8 %.

Población de 15 años y más, según oficios principales seleccionados, por sexos

Un total de 3 995 personas informaron sobre el oficio principal que dominaban, independientemente de la ocupación desempeñada. De ellas 2 860 son hombres (71,6 %) y 1 135 son mujeres (28,4 %). En el cuadro 33 aparece una selección de 15 oficios principales declarados en el Consejo, entre 52 especialidades.

Cuadro 33

Oficios seleccionados	Varones	%	Hembras	%	Total	%
Modisto (a)	4	0,8	473	99,2	477	16,8
Albañil	352	93,9	23	6,1	375	13,2
Cocinero (a)	182	55,3	147	44,7	329	11,6
Conductor (a) en general	315	98,4	5	1,6	320	11,3
Electricista	228	97,4	6	2,6	234	8,3
Carpintero en general	219	100	0	0	219	7,7
Mecánico automotriz	175	100	0	0	175	6,2
Conductor de vehículo de servicio	104	100	0	0	104	3,7
Peluquero (a)	2	2,0	100	98,0	102	3,6
Mecánico (a) de motor no automotriz	97	98,0	2	2,0	99	3,5
Pintor	87	93,5	6	6,5	93	3,3
Plomero (a)	93	100	0	0	93	3,3
Tabaquero (a)	37	40,2	55	59,8	92	3,2
Artesano (a) de cuero en general	34	51,5	32	48,5	66	2,3
Soldador	58	100	0	0	58	2,0
Total de la selección	1 987	70,1	849	29,9	2 836	100

Algo más de tres de cada cinco personas de 15 años y más entre las 2 836 seleccionadas, declararon los oficios de modisto (16,8 %), albañil (13,2 %), cocinero (11,6 %) y conductor en general (11,3 %). Los menos frecuentes de los oficios seleccionados son los de artesano de cuero en general (2,3 %) y soldador (2,0 %). En el Consejo corresponden exclusivamente a personas del sexo masculino los oficios de carpintero en general, mecánico automotriz, conductor de vehículos de servicio, plomero y soldador. En cambio, fueron declarados casi totalmente por mujeres los oficios de modista (99,2 %) y peluquera (98,0 %), presentándose sólo 4 y 2 casos, respectivamente, de hombres.

Población de 15 años y más con un oficio principal declarado, según grupos de edad y sexos

Independientemente de la ocupación que desempeñaban, los oficios principales declarados por la población del Consejo se clasifican por grupos de edades y sexos de esta forma:

Cuadro 34

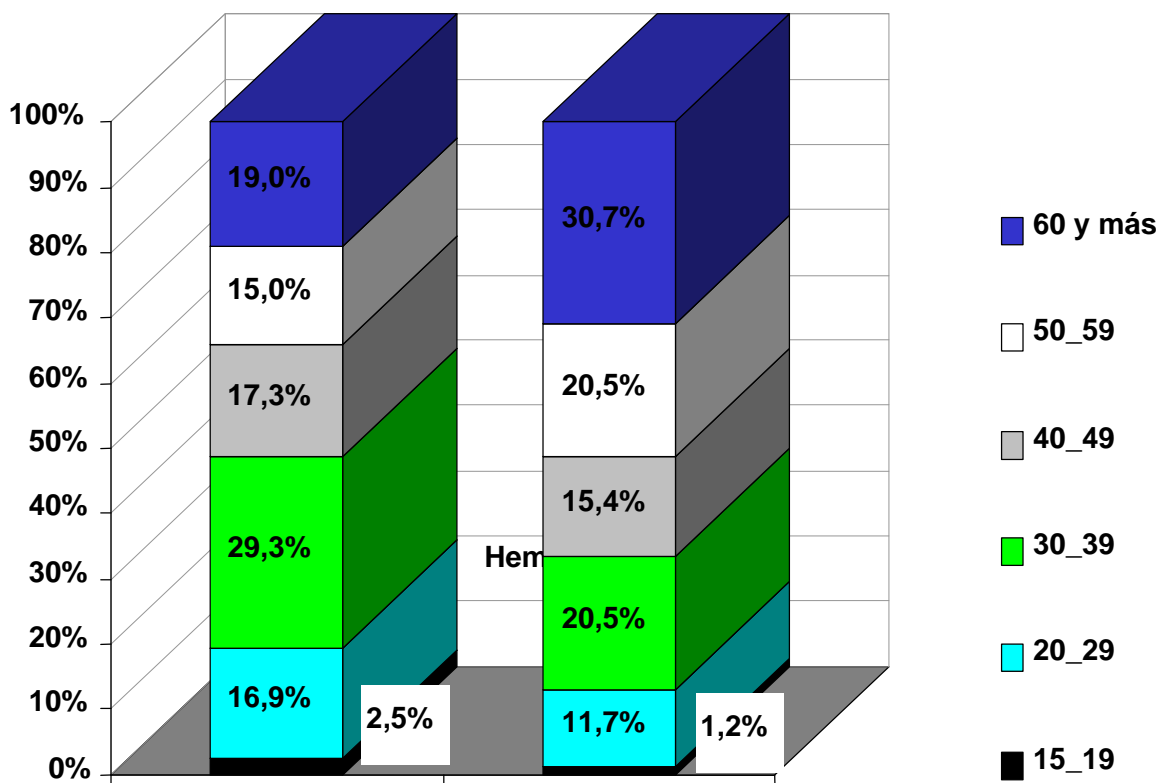
Grupos de edad	Población					
	Varones	%	Hembras	%	Total	%
15-19	71	83,5	14	16,5	85	2,1
20-29	483	78,4	133	21,6	616	15,4
30-39	837	78,2	233	21,8	1 070	26,8
40-49	496	74,0	174	26,0	670	16,8
50-59	429	64,8	233	35,2	662	16,6
60 y más	544	61,0	348	39,0	892	22,3
Total	2 860	71,6	1 135	28,4	3 995	100

La mayor proporción de oficios se concentra en las edades de 30 a 39 años, tal como sucede en el Centro Histórico. Algo más de una de cada cuatro personas con oficios declarados tienen esas edades. El menor porcentaje (2,1 %) se presenta, como era de esperar, en las edades más jóvenes (de 15 a 19).

Son más altas las proporciones de hombres con oficios declarados que las de las mujeres, y en éstas, en la medida en que avanza la edad, aumenta su cantidad en el total de oficios de ambos sexos, inversamente a lo que sucede con los hombres.

En el gráfico 11 figura la distribución porcentual de los oficios declarados respecto a los totales de personas del sexo masculino (2 860) y femenino (1 135), y no la estructura por sexos en el total de cada grupo de edad correspondiente, como aparece en el cuadro 34. Es por ello que en el grupo de 50 años y más se observa una proporción mayor de mujeres que de hombres en el total de oficios declarados. Así, en los 60 años y más, se concentra casi un tercio de las mujeres con algún oficio (que no es necesariamente la ocupación que desempeña), en tanto en los hombres un porcentaje similar se presenta entre los 30 y 39 años.

Gráfico 11: Población de 15 años y más según un oficio principal declarado, por grupos de edad y sexos



Población de 15 años y más, según ocupaciones desempeñadas con más frecuencia por hombres y por mujeres

En el Consejo se registraron 7 873 personas con ocupaciones informadas, correspondiendo 4 509 a hombres (57,3 %) y 3 364 a mujeres (42,7 %). Entre las mismas se realizó una selección de dos grupos de ocupaciones; el primero corresponde a aquellas desempeñadas preferentemente por hombres, y el segundo por mujeres.

Cuadro 35

Ocupaciones	Varones	%	Ocupaciones	Hembras	%
Albañil en general	187	99,5	Moza de limpieza	113	95,0
Vigilante jurado (CVP)	182	70,3	Secretaria	93	97,9
Conductor en general	147	100	Auxiliar de contabilidad	78	83,0
Bombero	87	86,1	Ocupaciones de oficina	67	66,3
Estibador	80	97,6	Maestro de primaria	54	90,0
Policías y militares	78	77,2	Cajero de comercio	53	84,1
Electricista en general	71	98,6	Enfermera auxiliar	47	87,0
Ayudante de camión	69	100	Recepcionista en general	37	100
Albañil de chimeneas	45	86,5	Auxiliar de cocina	34	81,0
Conductor de automóviles	43	95,6	Auxiliar docente primaria	33	100
Músico	40	90,9	Ama de llaves	33	91,7
Carpintero en general	36	100	Guía de museo y veladora	33	91,7
Plomero en general	36	100	Asistente de dentista	31	86,1
Afilador de cardas textiles	34	91,9	Pantrista	31	86,1
Cargador de almacén y ayudante	34	85,0	Auxiliar docente F.O.C.	30	100

*Facultad obrero campesina

Siete ocupaciones son desempeñadas totalmente por hombres: conductor en general, ayudantes de camión, carpinteros en general, plomeros, albañiles en general, estibadores y electricistas; en tanto en sólo tres de las ocupaciones seleccionadas, las mujeres representan el 100 %: recepcionistas, auxiliares docentes de primaria y auxiliares docentes de Facultad Obrero Campesina (F.O.C.). Cuando se trata de ocupaciones compartidas por ambos sexos, los porcentajes de hombres son más altos que los de las mujeres.

VIVIENDA

Entre los principales resultados del censo del 2001 referidos a las viviendas del Consejo Plaza Vieja se encuentran su número, tipo, ocupación, afectaciones, intervenciones y ampliaciones constructivas, suministro y almacenamiento de agua, régimen sanitario, baño o ducha, local y energía o combustible para cocinar, equipos electrodomésticos, medios de transporte, servicio telefónico, situación legal, actividades económicas por cuenta propia, etcétera. Los cuadros, gráficos y comentarios que siguen resumen las tendencias más representativas del Consejo Popular.

Viviendas y personas por vivienda

Las viviendas totales enumeradas en el Consejo (5 922) incluyen las ocupadas (por residentes permanentes, temporales y albergados), y las cerradas y desocupadas. Las cifras de estas dos categorías (totales y ocupadas) y el promedio de habitantes por vivienda ocupada se presentan a continuación:

Cuadro 36

Viviendas				Población	Personas por vivienda ocupada
Total	%	Ocupada*	%		
5 922	100	5 504	92,9	17 398	3,16

* Excluye cerradas, desocupadas, locales de trabajo y "otras"

Las viviendas ocupadas (5 504) representan el 92,9 % de las totales. El promedio de personas en cada una es 3,16, similar al del Centro Histórico (3,18). En Plaza Vieja se concentra algo más de una de cada cuatro viviendas (26,2 %) del Centro Histórico.

Tipología y ocupación de la vivienda

Los lugares de alojamiento que se investigan a través del cuestionario censal son: casas, apartamentos, habitaciones en cuartería, locales adaptados, viviendas improvisadas, viviendas en albergues, locales de trabajo y otros. En el cuadro 37 se dan las cifras correspondientes.

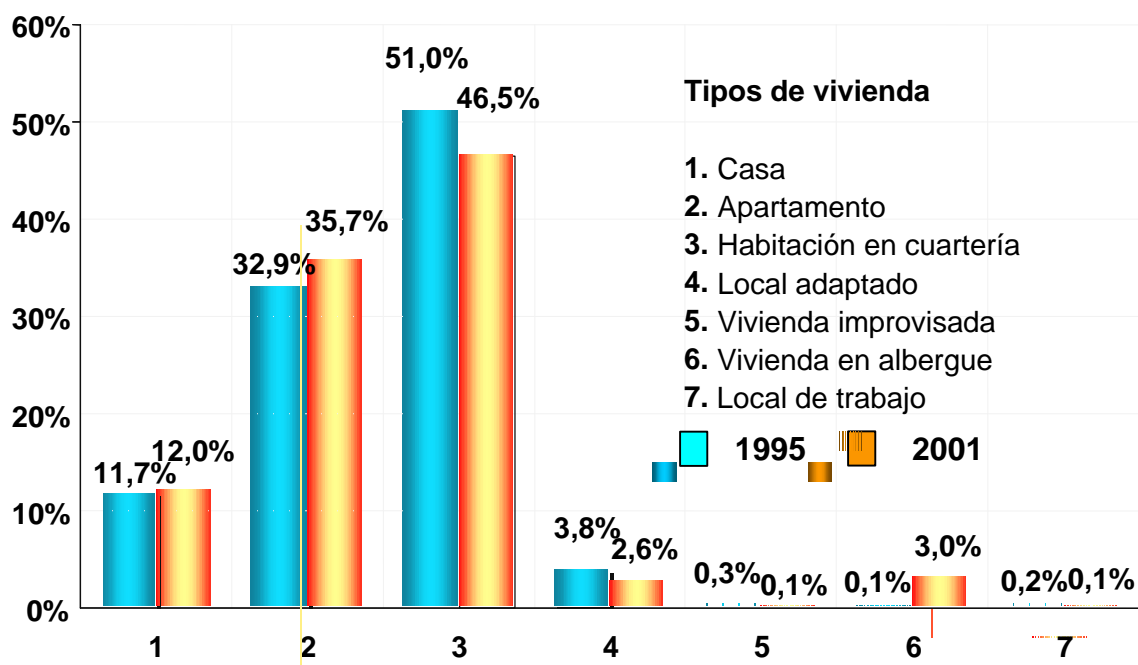
Lugares de alojamiento según tipo

Cuadro 37

Lugares de alojamiento	Total	%
Casa	710	12,0
Apartamento	2 113	35,7
Habitación en cuartería	2 753	46,5
Local adaptado	157	2,6
Vivienda improvisada	4	0,1
Vivienda en albergue	181	3,0
Local de trabajo	3	0,1
Otros	1	0,0
Total	5 922	100

Las habitaciones en cuarterías son los lugares de alojamiento predominantes en el Consejo, algo más de cinco de cada once (46,5 %), en tanto los apartamentos alcanzan una proporción por encima de la tercera parte (35,7 %). Sólo figuran 8 viviendas improvisadas, locales de trabajo y otros, de conjunto; mientras que las viviendas en albergues representan el 56,7 % del total del Centro Histórico, la más alta proporción entre todos los Consejos Populares.

Gráfico 12: Lugares de alojamiento según tipo. Censos de 1995 y 2001



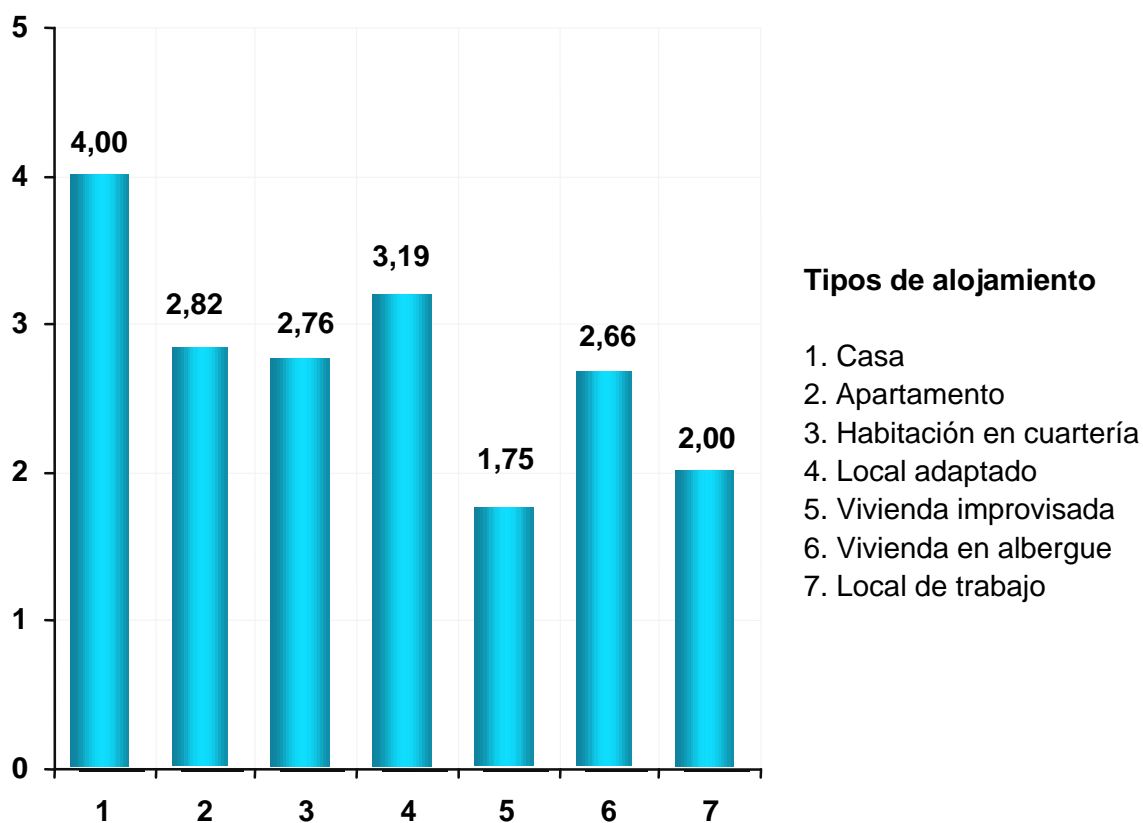
Los porcentajes de los lugares de alojamiento según el tipo evolucionaron entre los censos de 1995 y el 2001, según se representa en el gráfico 12.

Hubo descenso del peso de las habitaciones en cuarterías (4,5 puntos porcentuales), y en menor medida en los locales adaptados (1,2 puntos), lo que favoreció el incremento de los porcentajes de apartamentos, casas y viviendas en albergues.

En el caso de los principales lugares de alojamiento, el promedio de personas por cada tipo de ellos (gráfico 13) está en relación directa con su tamaño: las casas, en general, alcanzan mayor número de piezas y más alta cifra de personas por casa (4); los apartamentos, generalmente de menor dimensión que las casas, le siguen en número medio de personas (2,82), índice algo superior al de las habitaciones en cuarterías (2,76), cifra promedio relativamente alta si se tiene en cuenta, en general, el porcentaje mínimo de piezas en las mismas.

En cuanto al resto de los lugares de alojamiento, el más bajo promedio de personas corresponde a los locales de trabajo (2), y el mayor a los locales adaptados (3,19).

Gráfico 13: Promedio de personas por tipos de alojamiento



Viviendas según su situación de ocupación

La situación de ocupación de la vivienda está referida a la ubicación en ella de residentes permanentes, temporales y albergados, o si está cerrada o desocupada en el período censal. Los totales se presentan en el cuadro siguiente:

Cuadro 38

Ocupación de la vivienda	Total	%
Con residentes permanentes	5 277	89,2
Con residentes temporales	46	0,8
Con residentes albergados	181	3,0
Cerradas	326	5,5
Desocupadas	88	1,5
Total *	5 918	100

* Excluye locales de trabajo y "otros".

El número de alojamiento en albergues (cuadro 37) es equivalente en Plaza Vieja al de viviendas con residentes albergados –el 3 % de las mismas– proporción que duplica la del

Centro Histórico. Los porcentajes de viviendas con residentes temporales (0,8 %) y de viviendas cerradas (5,5 %) están ligeramente por debajo de los correspondientes al Centro Histórico (0,9 y 5,9 %, respectivamente). Esas viviendas con residentes temporales representan el 23,8 % del total registrado en el Centro Histórico, y las cerradas el 24,4 %.

Afectaciones, intervenciones y transformaciones en las viviendas

El deterioro en las viviendas (o afectaciones), y las intervenciones y transformaciones constructivas realizadas en éstas, se investigaron en el censo a través de dos preguntas. Se denominó genéricamente “intervención constructiva” en la segunda de ellas, a las rehabilitaciones, reparaciones o intervenciones propiamente. Las transformaciones constructivas estaban referidas a las barbacoas y agregados de paredes, servicio de cocina, baño u otras.

Afectaciones constructivas

En el cuadro 39 se cuantifican las afectaciones, referidas a las viviendas totales, excluyendo locales de trabajo y otras.

Cuadro 39

Afectaciones	Viviendas	%*
Fallas estructurales en el techo	2 321	39,2
Grietas o desplome en las paredes	2 096	35,4
Hundimiento de pisos	1 205	20,4
Apuntalamientos	351	5,9
Filtraciones en el techo o entrepiso	2 652	44,8
Filtraciones en las paredes	2 052	34,7
Otras afectaciones constructivas	1 143	19,3

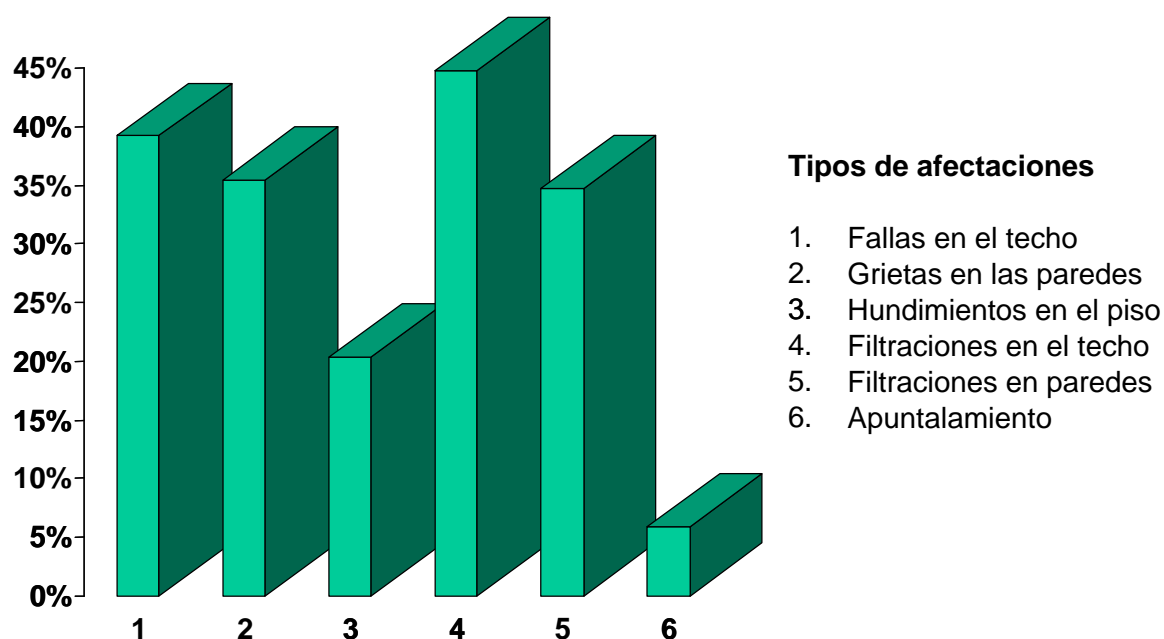
* Respecto a las viviendas totales, excluyendo locales de trabajo y “otras”.

Las más elevada proporción de afectaciones corresponde a las filtraciones en el techo o entrepiso, en cuatro de cada nueve viviendas; siguiéndoles las fallas estructurales en el techo (en casi dos de cada cinco). Aunque el menor porcentaje se ubica en los apuntalamientos (5,9 %), la cantidad de viviendas (351, el 24,2 % del Centro Histórico) da la medida de un problema a resolver. Una de cada cinco viviendas tiene hundimientos en el piso.

Alrededor del 24,0 % de las afectaciones del Centro Histórico se localiza en el Consejo Plaza Vieja, es decir casi una de cada cuatro viviendas afectadas (algo menos en los casos de fallas estructurales en el techo, grietas o desplomes en las paredes y otras).

En el gráfico 14 se representan estas proporciones, según las cifras recogidas en el cuadro 39.

Gráfico 14: Viviendas con afectaciones constructivas



Viviendas rehabilitadas, reparadas o intervenidas constructivamente

Las rehabilitaciones, reparaciones e intervenciones propiamente fueron denominadas en el censo genéricamente “intervenciones constructivas”. Se investigó quiénes estuvieron a cargo de las mismas y el último año de intervención. En el cuadro siguiente se combinan estos dos tipos de informaciones. Se han agrupado los años de las intervenciones por períodos quinquenales a partir de 1980.

Cuadro 40

Año de la intervención	Oficina del Historiador	%	Otra entidad	%	Esfuerzo propio	%	Total	%
1980-1984	1	0,4	11	4,4	240	95,2	252	100
1985-1989	4	1,6	29	12,0	209	86,4	242	100
1990-1994	22	6,4	11	3,2	310	90,4	343	100
1995-2001	104	11,5	37	4,1	760	84,4	901	100
Total *	131	7,5	88	5,1	1 519	87,4	1 738	100

* Se omiten datos de años y ejecutores no informados

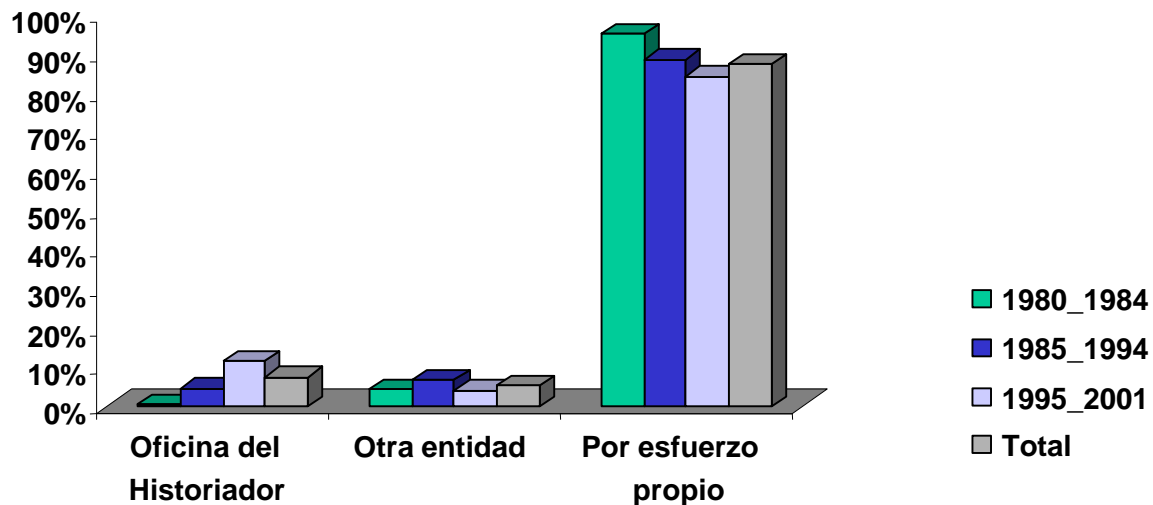
El total de viviendas con intervenciones constructivas informadas fue 3 843, incluyendo 27 casos de ejecutores no informados. Los datos sobre el año de la última intervención se respondieron en 2 000 viviendas; de ellas, 253 antes de 1980.

En el cuadro 40 se recogen 1 738 intervenciones, que excluyen 10 viviendas de ejecutores no informados. El 87,4 % corresponde a intervenciones realizadas por esfuerzo

propio de la población, una cifra elevadísima. La Oficina del Historiador ejecutó el 7,5 % de las intervenciones constructivas y otras entidades el 5,1 %.

En cada quinquenio, a partir de 1985, las cifras absolutas de las intervenciones constructivas efectuadas por los propios residentes de las viviendas se fueron elevando, pero el ritmo de incremento de los otros ejecutores fue superior entre los años 1995 y 2001. El porcentaje de participación de la población utilizando sus recursos propios se redujo en las intervenciones totales, desde el 90,4 % (1990-1994), al 84,4 % (1995-2001), aunque esta proporción continuó siendo muy elevada, y el número de intervenciones propias se multiplicó en algo más de 2,6 veces.

Gráfico 15: Intervenciones constructivas desde 1980, según entidades ejecutoras



El gráfico 15 ilustra esta dinámica con más claridad al consolidarse los quinquenios 1985-1989 y 1990 – 1994, por lo cual la tendencia al descenso de los porcentajes de las intervenciones por la propia población se hace continua, y la de “otras entidades” a partir de 1995, en tanto la participación de la Oficina del Historiador se eleva paulatinamente.

El cuadro 41 confirma esta evolución, muy destacada en el período 1995-2001.

Participación de las entidades ejecutoras por períodos, desde 1980

Cuadro 41

Ejecutores	Viviendas		
	1980 – 2001	1995 – 2001	% **
Oficina del Historiador	131	104	79,4
Otra entidad	88	37	42,0
Esfuerzo propio de la población	1 519	760	50,0
Total *	1 738	901	51,8

* Se omiten datos de ejecutores no informados

** Respecto al período 1980-2001

El cálculo de los porcentajes de las intervenciones realizadas exclusivamente en los años 1995-2001, respecto al período total 1980-2001, arroja que, mientras en este último las intervenciones constructivas dirigidas por la Oficina del Historiador constituyen el 7,5 % del total, y el 8,6 % del total de las efectuadas con recursos de los residentes del Consejo, en los años más recientes (1995-2001) estos porcentajes son el 11,5 y el 13,7 %, respectivamente.

Consecuentemente, en el período 1995-2001 se realizaron por la Oficina del Historiador casi cuatro de cada cinco intervenciones del total de las ejecutadas por ella desde 1980. En igual período se ejecutó la mitad de las efectuadas por medios propios, y algo más de dos de cada cinco de las dirigidas por otras entidades.

Transformaciones constructivas y ampliaciones

Si a la pregunta “¿Su vivienda ha sido transformada constructivamente?” se contestaba afirmativamente, se procedía a anotar el tipo de transformación ocurrida, según se detalla en el cuadro que sigue:

Cuadro 42

Tipo de transformación*	Viviendas	% **
Barbacoa	2 701	49,1
Nuevas paredes para adicionar piezas	1 135	20,6
Agregado servicio de cocina	1 728	31,4
Agregado servicio de baño	1 454	26,4
Otra transformación	376	6,8

* Existen viviendas con más de una transformación

** Respecto al total de viviendas ocupadas

En casi la mitad de las viviendas ocupadas de Plaza Vieja se han construido barbacoas, cuyo total (2 701) representa la cuarta parte del correspondiente al Centro Histórico (10 716). En casi un tercio de ellas (31,4 %) se han agregado servicios de cocina; en algo más de la cuarta parte (26,4 %) se agregaron servicios de baños, y en la quinta parte (20,6%) se construyeron paredes para adicionar piezas.

Excepto el añadido de barbacoas, todas las demás transformaciones superan las proporciones del Centro Histórico. Sólo en el Consejo se construyeron paredes que

representan 40,9 % de las viviendas del Centro Histórico; se agregaron servicios de cocina en el 40,3 %, y servicios de baño en el 38,1 %.

Ampliaciones en las viviendas

Se preguntó en el Censo si se habían ampliado los límites de la vivienda y, en caso afirmativo, se preguntaron cuáles eran los lugares de la ampliación, entre aquellos que se relacionan en el cuadro 43.

Cuadro 43

Ampliaciones *	Viviendas	%
Hacia la azotea	55	17,0
Hacia patios o galerías	199	61,4
Hacia solar o construcciones colindantes	70	21,6
Otras	324	100

* Se admitió más de una ampliación por vivienda

Predominan las ampliaciones hacia patios o galerías, las cuales representan el 61,4 % del total y casi la tercera parte de las ampliaciones de este tipo efectuadas en el Centro Histórico.

Algo más de una de cada cinco (21,6 %) de las ampliaciones realizadas en las viviendas de Plaza Vieja se hicieron hacia solares o construcciones colindantes, en tanto el 17 % correspondió a las azoteas, porcentaje inferior a la media del Centro Histórico (20,0 %).

Medidas adoptadas por la población para ampliar el espacio de la vivienda

En el Centro Histórico, en general, la población ha tratado de resolver en sus viviendas los problemas de la falta de espacio, surgidos como consecuencia del crecimiento del número de miembros del núcleo o del hogar, por nuevos matrimonios, nacimientos, movimientos migratorios, etcétera. Estas medidas se relacionan en el cuadro 44.

Cuadro 44

Medidas adoptadas	Viviendas	%**
Intervenciones constructivas	3 843	69,8
Transformaciones constructivas *	3 551	64,5
Construcción de barbacoas	2 701	49,1
Viviendas repartidas entre núcleos	253	4,6
Viviendas obtenidas por desglose	306	5,6
Ampliación de sus límites	320	5,8

* Existen viviendas con más de una medida adoptada

** Respecto al total de viviendas ocupadas

En siete de cada diez viviendas del Consejo ocurrieron intervenciones constructivas (rehabilitaciones, reparaciones e intervenciones propiamente dichas), tanto por los propios

residentes de la vivienda –principalmente–, como por la Oficina del Historiador u otra entidad.

Las transformaciones constructivas fueron reportadas en casi dos de cada tres viviendas (64,5 %), para barbacoas, nuevas paredes, agregado de servicios de cocina y baño, etc. La construcción de barbacoas ha ocurrido en casi la mitad de las viviendas, para un total de 2 701. En el cuadro 44 se desagregan las barbacoas entre el total de transformaciones constructivas, con el fin de destacar el peso y la importancia de este tipo de intervención, ejecutada generalmente con medios propios.

Las viviendas repartidas entre núcleos censales, las obtenidas por desglose y aquéllas en que se amplían sus límites, alcanzan bajos porcentajes (alrededor del 5 %). Las primeras (253) constituyen casi la tercera parte (31,9 %) del total de casos de reparticiones entre núcleos correspondientes al Centro Histórico (793).

Suministro, frecuencia, carga y almacenamiento del agua en las viviendas

Respecto a la utilización del agua en las viviendas, en el censo se investigó la ubicación de la llave o pila, la frecuencia de su obtención, la necesidad o no de cargarla manualmente, así como su almacenamiento a través de distintos medios. En el cuadro 45 se presentan las cifras principales.

Cuadro 45

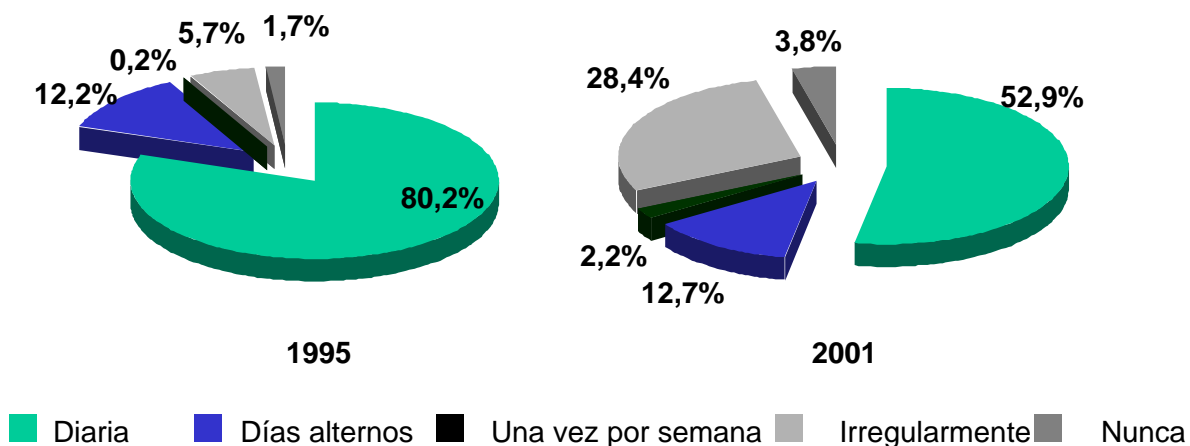
Uso del agua	Viviendas	%*
Ubicación de la llave o pila		
Dentro de la vivienda	4 514	82,0
Fuera de la vivienda	648	11,8
En el exterior del inmueble	220	4,0
Conducida por otro medio	122	2,2
Frecuencia		
Diaria	2 913	52,9
Días alternos	696	12,7
Una vez por semana	119	2,2
Irregularmente	1 566	28,4
Nunca recibe agua	210	3,8
Carga manual		
Cargan el agua manualmente	1686	30,6
Almacenamiento		
Tanque conectado a la red	3 071	55,8
Tanque sin conexión a la red	1 791	32,5
Cisterna o aljibe	372	6,8
Otros / no se almacena / no respuesta	270	4,9
Total de viviendas	5 504	100

* Respecto al total de viviendas ocupadas

En las cifras anteriores se manifiestan determinadas dificultades en cuanto a la utilización del agua en el Consejo, que es deficitaria en general en el Centro Histórico. A continuación se resumen las tendencias principales:

- El 15,8 % de las viviendas en Plaza Vieja tiene ubicada la pila o llave de agua fuera de la vivienda o en el exterior del inmueble, o el agua se conduce por otro medio (2,2 %).
- En tres de cada diez viviendas se carga el agua manualmente.
- En un tercio de las viviendas se almacena en tanques sin conexión a la red.
- En algo más de la mitad de las viviendas la frecuencia del agua es diaria, y se recibe irregularmente en algo más de la cuarta parte de las mismas (28,4 %).

Gráfico 16: Viviendas según la frecuencia con que se recibe el agua



La evolución de la frecuencia con que se recibe el agua en las viviendas en el período intercensal 1995-2001 en Plaza Vieja se muestra en el gráfico 16. La frecuencia diaria disminuyó sensiblemente del 80,2 al 52,9 %, lo que se corresponde con el incremento del porcentaje de viviendas que la reciben irregularmente o nunca, del 7,4 al 32,2 %, de conjunto, entre 1995 y 2001. Es decir, respecto a la frecuencia irregular o a la ausencia de agua, la proporción se elevó, respectivamente, de una de cada trece viviendas a una de cada tres entre 1995 y 2001.

Frecuencia con que se recibe el agua, por tipo de vivienda ocupada

En el cuadro 46 se compara la frecuencia con que se recibe el agua en las casas, apartamentos, habitaciones en cuarterías, locales adaptados, viviendas improvisadas y viviendas ubicadas en albergues, a fin de precisar dónde se produce el mayor déficit de agua.

Cuadro 46

Tipo de alojamiento	Diaria	%	Días alternos	%	Una vez por semana	%	Irregularmente	%	Nunca	%	Total
Casa	369	54,3	98	14,4	17	2,5	171	25,1	25	3,7	680
Apartamento	1 330	68,0	140	7,1	42	2,1	412	21,1	33	1,7	1 957
Habitaciones en cuartería	1 001	39,2	433	17,0	58	2,3	914	35,8	145	5,7	2 551
Local adaptado	84	55,3	21	13,8	2	1,3	40	26,3	5	3,3	152
Vivienda improvisada	2	50,0	1	25,0	-	-	1	25,0	-	-	4
Vivienda en albergue	127	79,4	3	1,9	-	-	28	17,5	2	1,2	160
Total	2 913	52,9	696	12,7	119	2,2	1 566	28,4	210	3,8	5 504

Las habitaciones en cuarterías tienen las peores condiciones en el suministro de agua: sólo alrededor de dos, de cada cinco, reciben el agua diariamente; el 17,0 % en días alternos. Algo más de un tercio (35,8 %) la recibe irregularmente y el 5,7 % nunca.

Inversamente, los apartamentos presentan mejores condiciones; en algo más de dos tercios de ellos la frecuencia es diaria; y las más bajas proporciones en días alternos (7,1 %), irregularmente (21,1 %), o nunca (1,7 %). En 160 viviendas en albergues, casi cuatro de cada cinco tienen agua diariamente y las más bajas frecuencias, respecto a los otros tipos de vivienda son: días alternos (1,9 %), irregularmente (17,5 %), nunca (1,2 %).

Fuente de suministro de agua

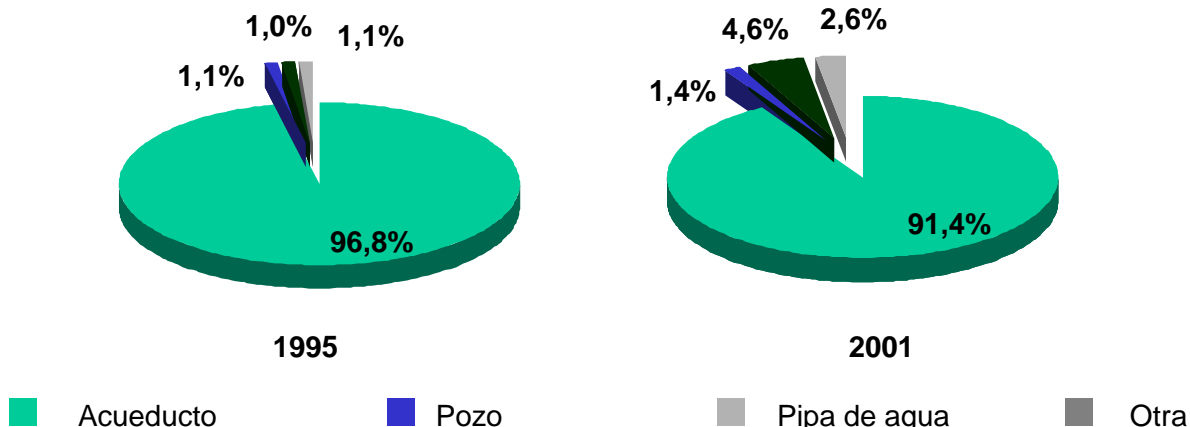
Las fuentes de suministro se refieren al acueducto, pozos, pipas de agua y otras, según se detalla en el cuadro 47.

Cuadro 47

Suministro de agua	Viviendas	%
Acueducto	5 033	91,4
Pozo	75	1,4
Pipa de agua	252	4,6
Otra	118	2,1
No respuesta	26	0,5
Total	5 504	100

La fuente que predomina, como era de esperar, es el acueducto, cuya proporción (91,4 %) es ligeramente más favorable que la media del Centro Histórico (87,3 %). Una fuente de importancia mínima es el pozo de agua (1,4 %).

Grafico 17: Viviendas según fuente de suministro de agua. Censos de 1995 y 2001



En el gráfico 17 se comparan los porcentajes de viviendas, según la fuente de suministro de agua, en los censos de 1995 y 2001. El suministro de agua desde el acueducto descendió 5,4 puntos decimales, lo que es consecuente con el descenso de las frecuencias de recepción del agua en las viviendas y el incremento del porcentaje de viviendas que nunca reciben agua. Por esa razón la población del Consejo acude más al suministro de agua mediante pipas del 1,0 % (1995) al 4,6 % (2001).

Servicios sanitarios y baños o duchas en las viviendas

En las preguntas del cuestionario censal referidas a los servicios sanitarios y baños o duchas se investigaba su tenencia o no, el uso exclusivo o común y la ubicación dentro o fuera de la vivienda, y en el caso de los servicios sanitarios, además, si contaban o no con instalación o de otro tipo.

Servicios sanitarios

Cuadro 48

Servicios sanitarios	Viviendas	%*
Sin servicios sanitarios	169	3,1
Con servicios sanitarios	5 335	96,9
Con instalación de agua	2 769	50,3
Sin instalación de agua	2 543	46,2
Otra situación	23	0,4
Uso exclusivo de la vivienda	4 626	84,0
Uso común a varias viviendas	709	12,9
Ubicado dentro de la vivienda	4 491	81,6
Ubicado fuera de la vivienda	844	15,3
Total de viviendas	5 504	100

* Respecto al total de viviendas ocupadas

En algunos indicadores de carácter negativo recogidos en el cuadro 48, los porcentajes son relativamente altos: servicios sin instalación de agua (46,2 %), de uso común a varias viviendas (12,9 %) y ubicados fuera de la vivienda (15,3 %). La proporción de viviendas

sin servicio sanitario es del 3,1 %, ligeramente por debajo de la del Centro Histórico (3,7%).

Baños o duchas

Los baños o duchas anotados en el cuestionario censal eran aquellos con instalación de agua corriente y desagüe. Se preguntó si los mismos tenían uso exclusivo o común, y si se ubicaban dentro o fuera de la vivienda. Los resultados totales aparecen en el siguiente cuadro.

Cuadro 49

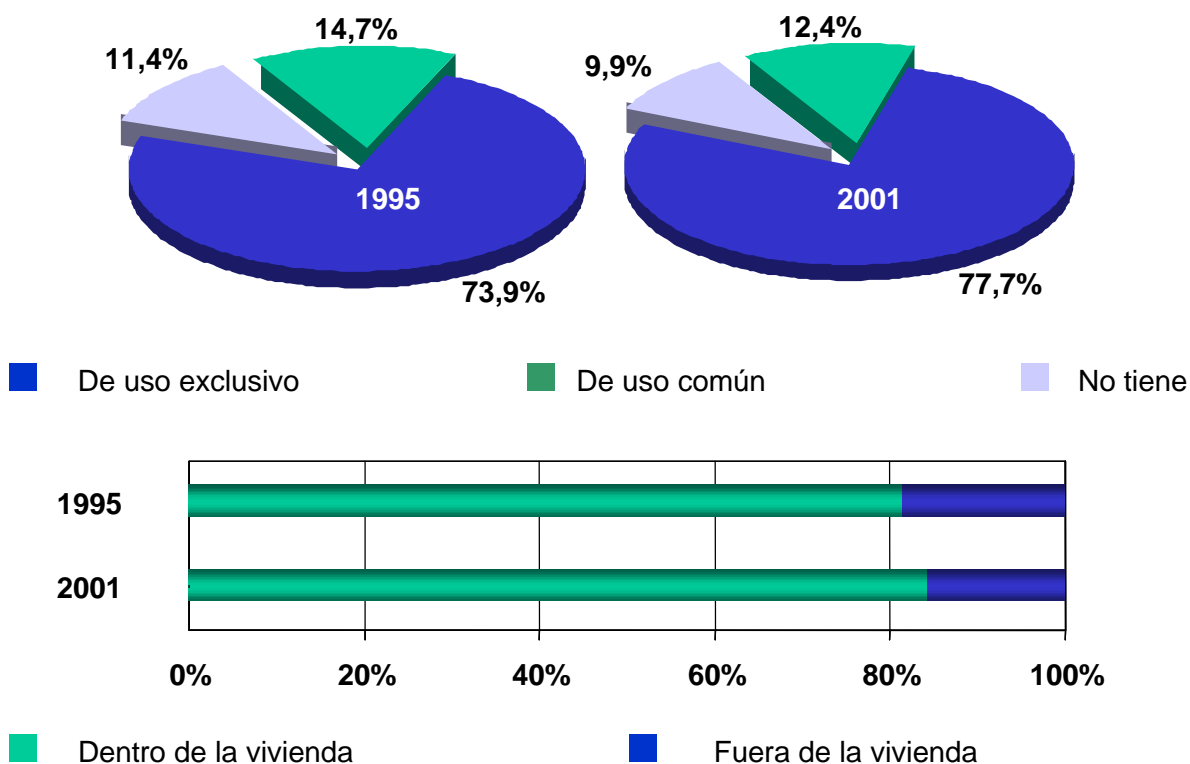
Baño o ducha	Viviendas	%*
Con baño o ducha	4 959	90,1
Uso exclusivo de la vivienda	4 277	77,7
Uso común a varias viviendas	682	12,4
Ubicado dentro de la vivienda	4 180	75,9
Ubicado fuera de la vivienda	779	14,2
No tienen baño o ducha	540	9,8
No respuesta	5	0,1
Total de viviendas	5 504	100

* Respecto al total de viviendas ocupadas

Nueve de cada diez viviendas del Consejo poseen baño o ducha, aunque debe señalarse que el 12,4 % de los mismos era de uso común a varias viviendas y el 14,2 % estaba ubicado fuera de la vivienda.

El 13,2 % de las viviendas del Centro Histórico no poseen baños o duchas; en Plaza Vieja la proporción es menor: el 9,8 %. Estos indicadores variaron sus proporciones entre los años 1995 y 2001, según se representa en el gráfico 18.

Gráfico 18: Viviendas según el uso y la ubicación del baño o ducha. Censos de 1995 y 2001



Hubo una evolución favorable en el uso y la ubicación de los baños o duchas del Consejo en el período intercensal 1995-2001: se elevó el porcentaje de viviendas que utilizaban de forma exclusiva el baño o la ducha (en 3,8 puntos porcentuales). Disminuyó la proporción de viviendas carentes de baños o duchas del 11,4 % (1995) al 9,9% (2001), y la de aquellas que los utilizaban fuera de la residencia familiar.

Cocina y combustible o energía, equipos electrodomésticos, medios de transporte y teléfonos en las viviendas

Varios elementos básicos del nivel y modo de vida de los residentes de Plaza Vieja están referidos a la carencia, o no, y el uso de local para cocinar, la posesión y uso de equipos electrodomésticos y la utilización de medios de transporte y servicio telefónico en la vivienda.

Local de cocina y combustible o energía para cocinar

Local para cocinar

Un total de 5 093 viviendas del Consejo contaban con local para cocinar; el 7,4 % carecía del mismo. El uso y ubicación de esos locales se resume en el cuadro siguiente:

Cuadro 50

Local para cocinar	Viviendas	%*
De uso exclusivo de la vivienda	5 021	91,2
De uso común a varias viviendas	72	1,3
No tiene	407	7,4
No informado	4	0,1
Dentro de la vivienda	4 911	89,2
Fuera de la vivienda	182	3,3

* Respecto al total de viviendas ocupadas

Algo más de nueve de cada diez viviendas (91,2 %) disponían del local para cocinar de modo exclusivo, y una proporción ligeramente inferior (89,2 %) corresponde a locales de cocina ubicados dentro de la vivienda.

Dos de cada cinco viviendas sin local para cocinar o que no brindaron la información, correspondientes al Centro Histórico, están ubicadas en el Consejo Plaza Vieja.

Combustible o energía utilizada para cocinar

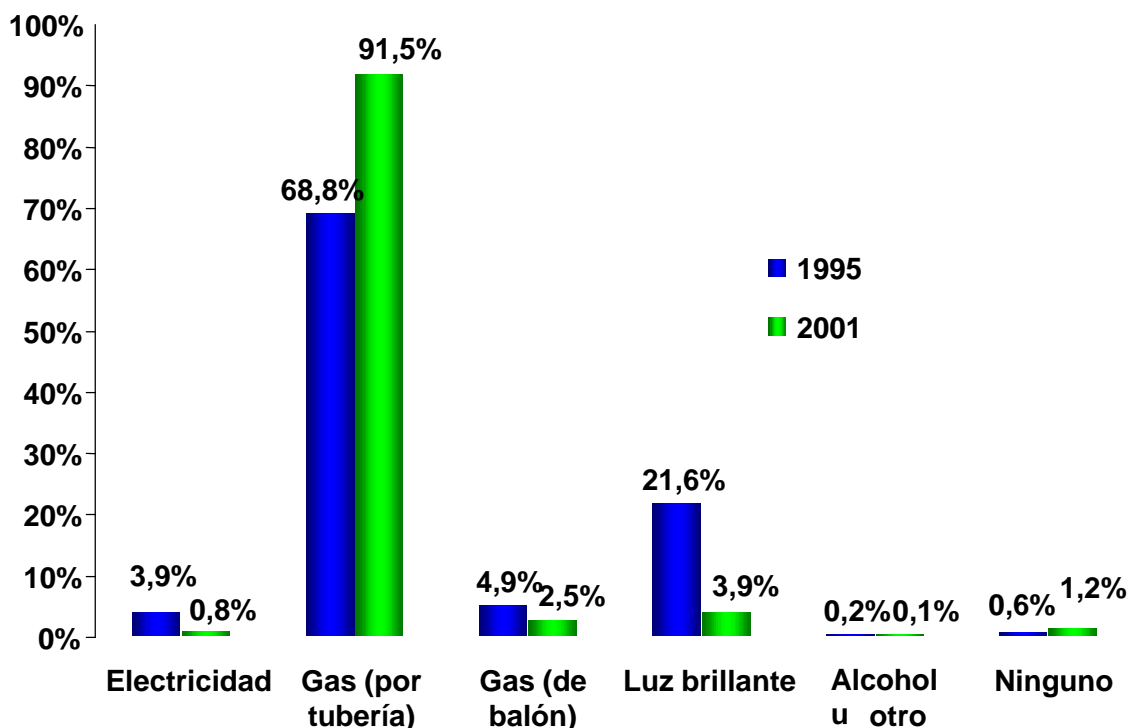
Otro factor importante en las condiciones del confort y de la higiene de la vivienda lo constituye el tipo de combustible o energía con que se cuenta para cocinar los alimentos. En el cuadro 51 se relacionan las cifras totales informadas.

Cuadro 51

Combustible o energía	Viviendas	%
Electricidad	41	0,8
Gas manufacturado (tubería)	5036	91,5
Gas licuado (de balón)	139	2,5
Luz brillante (keroseno)	215	3,9
Alcohol, leña, carbón, otro	5	0,1
Ninguno	57	1,0
No informado	11	0,2
Total	5504	100

En algo más de nueve de cada diez viviendas se utiliza en la cocina el gas manufacturado, y en casi el 4 % el keroseno. Sólo en un mínimo de viviendas (41, el 0,8 %) la energía eléctrica es empleada.

Gráfico 19: Viviendas según combustible o energía utilizados para cocinar. Censos de 1995 y 2001



A fin de conocer si la utilización masiva del gas manufacturado responde al mejoramiento reciente de este servicio, en el gráfico 19 se comparan las cifras obtenidas en los años de 1995 y 2001.

Se evidencia el descenso del uso de la electricidad, el gas licuado y el keroseno en las cocinas, por el fuerte incremento del suministro del gas manufacturado con posterioridad al año 1995.

Viviendas según la tenencia y uso de equipos electrodomésticos

Otra información que contribuye al análisis de las condiciones de vida de la población en cada uno de los Consejos que integran el Centro Histórico, independientemente del espacio disponible y del número de piezas con que cuenta la vivienda, es la posesión y uso de equipos electrodomésticos básicos como los que se detallan a continuación.

Cuadro 52

Equipos en la vivienda	Viviendas que lo poseen	%*	Viviendas que lo usan	%**
Radio	3 179	57,8	2 967	93,3
Grabadora o equipos para CD	3 134	56,9	2 983	95,2
Televisor a color	3 270	59,4	3 167	96,9
Televisor en blanco y negro	2 268	41,2	1 795	79,1
Refrigerador	4 954	90,0	4 714	95,2
Lavadora	3 030	55,1	2 823	93,2
Ventilador	5 041	91,6	4 917	97,5
Cocina u horno eléctrico	338	6,1	281	83,1
Video	1 495	27,2	1 433	95,9
Acondicionador de aire	294	5,3	250	85,0

* Respecto a total de viviendas ocupadas

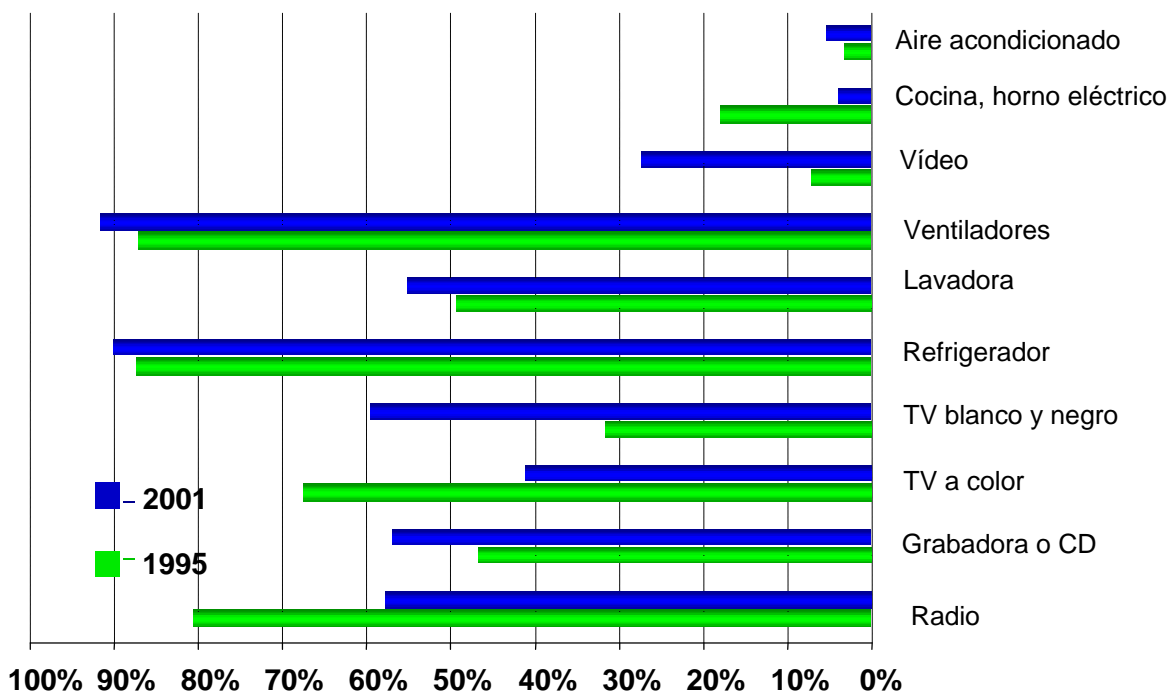
** Respecto a las viviendas que poseen estos equipos

En las viviendas del Consejo los ventiladores (en el 91,6 % del total de ellas) y refrigeradores (90,0 %) constituyen los artículos electrodomésticos más utilizados, le siguen los televisores a color, los radios y equipos musicales. En un mínimo de viviendas existen cocinas u hornos eléctricos (6,1 %) y acondicionadores de aire (5,3 %).

En cuanto al uso que reciben esos artículos en las viviendas donde existen, según las cifras totales informadas, los ventiladores y televisores a color se utilizan en alrededor del 97,0 % de las viviendas. Alcanzan también un uso preferente el video (en el 95,9 %), los refrigeradores y equipos musicales (95,2 %), así como los radios (93,3 %) y lavadoras (93,2 %).

La dinámica de la posesión de equipos electrodomésticos entre los años censales de 1995 y 2001, se refleja en el gráfico 20.

Gráfico 20: Disponibilidad de equipos electrodomésticos en las viviendas. Censos de 1995 y 2001



Debido al aumento extraordinario del servicio de gas manufacturado, el uso de la cocina eléctrica decayó considerablemente (13,9 puntos porcentuales) en el período intercensal 1995-2001. También disminuyeron, notablemente, las proporciones en la posesión de radios (22,7 %) y de televisores en blanco y negro; éstos de forma destacada (6,3 puntos), a favor del significativo aumento de los televisores a color, cuya proporción es del 31,6 % (1995) al 59,4 % (2001).

También aumentó grandemente la posesión de videos (20,1 puntos porcentuales), y en menor medida la tenencia de grabadoras (10,2 puntos) y lavadoras (5,8 puntos). Los refrigeradores y acondicionadores de aire, obtuvieron proporciones mucho más bajas.

Medios de transporte

La pregunta acerca de los medios de transporte disponibles en las viviendas permite establecer la existencia o no de desigualdades entre los Consejos Populares integrantes del Centro Histórico.

Viviendas según la cantidad de medios de transporte

Cuadro 53

Medios de transporte	Viviendas					
	1	%*	2 o más	%*	Total	%*
Bicicletas	1047	19,0	203	3,7	1 250	22,7
Bicitaxis	61	1,1	3	0,1	64	1,2
Motos	140	2,5	5	0,1	145	2,6
Autos	238	4,3	11	0,2	249	4,5
Camiones	17	0,3	-	-	17	0,3
Otros	10	0,2	-	-	10	0,2
Total	1513	27,5	222	4,0	1 735	31,5

* Respecto al total de viviendas ocupadas

Las bicicletas son el medio de transporte predominante en el Consejo (en el 22,7 % de las viviendas), seguidas por los automóviles (4,5 %) y las motos (2,6 %). El porcentaje de autos excede al promedio del Centro Histórico (3,9 %).

En el Consejo se concentran:

- El 25,6 % de las bicicletas del centro Histórico
- El 27,0 % de los bicitaxis
- El 28,9 % de las motos
- El 30,1 % de los automóviles
- El 40,5 % de los camiones
- El 25,6 % de otros medios

Medios de transportes privados y estatales

Una información que complementa la que aparece en el cuadro 53 está referida a distinguir si los medios de transporte son de carácter particular o privado, o si pertenecen al Estado.

Cuadro 54

Medios de transporte	Viviendas			
	Privadas	%*	Estatales	%*
Bicicletas	1189	95,1	61	4,9
Bicitaxis	61	95,3	3	4,7
Motos	81	55,9	64	44,1
Autos	196	78,7	53	21,3
Camiones	-	-	17	100
Otros	-	-	10	100

* Respecto al total de medios en las viviendas

Todos los medios de transporte, excepto los camiones, son predominantemente privados, pero se destaca el alto porcentaje de motos estatales (44,1), seguido por el de motos (21,3), en menor medida. Inversamente, como era de esperar, los porcentajes de

bicicletas y bicitaxis estatales son mínimos (4,9 y 4,7 % respectivamente). El 100 % de los camiones son estatales.

Servicio telefónico

En el cuadro 55 se clasifican las viviendas según la posesión o no de servicio telefónico.

Cuadro 55

Servicio telefónico	Viviendas	%
Tiene	2 159	39,2
No tiene	3 345	60,8
Total	5 504	100

De cada cinco viviendas, casi dos tienen teléfono. Esta proporción supera la del Centro Histórico, donde sólo la tercera parte cuenta con el servicio. En el Consejo de Plaza Vieja se concentra casi un tercio del total de teléfonos del Centro Histórico.

Inhabitabilidad, situación legal y actividades por cuenta propia en las viviendas

A continuación se resumen los resultados de tres preguntas contenidas en el cuestionario censal. La primera: si los residentes de determinada vivienda recibieron o no un dictamen de inhabitabilidad de ésta, en virtud de sus condiciones de deterioro.

Dictamen de inhabitabilidad

Cuadro 56

Dictamen	Viviendas	%
Con dictamen de inhabitabilidad	299	5,4
Sin dictamen de inhabitabilidad	5 209	94,6
Total	5 504	100

El dictamen de inhabitabilidad fue recibido en unas 300 viviendas (5,4 %), que representan la quinta parte del total de dictámenes del Centro Histórico, el cual –de conjunto– alcanza una proporción superior de viviendas inhabitables (6,9 %), en relación con la correspondiente a Plaza Vieja.

Viviendas según situación legal de los ocupantes

La situación de legalidad de las personas en relación con la vivienda que ocupan se detalla a continuación:

Cuadro 57

Situación legal	Viviendas	%
Propiedad	2 108	38,3
Paga alquiler al estado	465	8,4
Usufructo gratuito	2 602	47,3
Medio básico o vinculado	58	1,0
Sin documento legal	65	1,2
Albergue	190	3,5
No informado	16	0,3
Total	5 504	100

Son propietarios casi dos de cada cinco residentes de las viviendas del Consejo, en tanto la mitad son usufructuarios gratuitos (47,3 %) o residen en albergues (3,5 %). En el 8,4 % de las viviendas se paga alquiler al Estado. Sólo el 1,2 % de los residentes carecen de documento legal. Mientras que el promedio de propietarios en el Centro Histórico (en el 41,9 % de las viviendas) es superior al porcentaje del Consejo. En el caso de los usufructuarios gratuitos la diferencia es de casi dos puntos porcentuales a favor de Plaza Vieja.

Viviendas donde se realizan actividades por cuenta propia

En determinadas viviendas del Consejo se realizan actividades vinculadas al incremento de los ingresos económicos de sus residentes; el porcentaje de éstas respecto al total aparece en el cuadro 58.

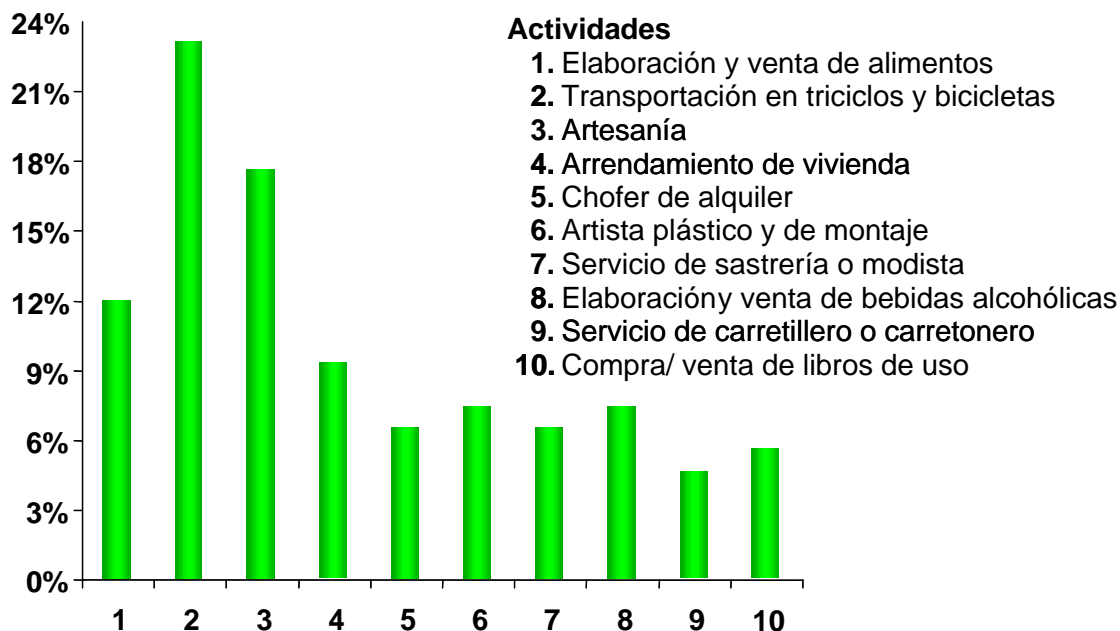
Cuadro 58

Actividades por cuenta propia	Viviendas	%
Con actividad	180	3,3
Sin actividad	5 324	96,7
Total	5 504	100

En el 3,3 % de las viviendas del Consejo (180) se realizan actividades por cuenta propia, las cuales constituyen algo más de una de cada cinco viviendas (21,5 %) del total del Centro Histórico. En el mismo, la proporción de viviendas dedicadas a esas actividades es ligeramente superior (4,0 %).

En el gráfico 21 se presenta una selección de las actividades por cuenta propia más frecuentes en el Consejo, a partir de un listado de 30.

Gráfico 21: Viviendas según actividades por cuenta propia seleccionadas



La transportación en triciclos y bicicletas, la artesanía y la elaboración y venta de alimentos y bebidas (no alcohólicas) son los servicios predominantes de estas viviendas seleccionadas (108). La compra y venta de libros de uso (en 6 viviendas, 5,6 %) es una actividad exclusiva de Plaza Vieja, Catedral y Belén.

En los 58 cuadros y 21 gráficos presentados figuran los principales resultados globales del Censo de Población y Viviendas del 2001, pero no se agotaron todas las temáticas, cuyas cifras pueden ser consultadas para la labor que se viene realizando en la Zona Priorizada para la Conservación, contenida en las bases de datos del Sistema de Información Territorial de la Oficina del Historiador.

**Participantes en el Censo de Población y Viviendas
Centro Histórico La Habana Vieja y Malecón Tradicional, 2001**

Plan Maestro de Revitalización Integral de La Habana Vieja

Rafael Rojas Hurtado de Mendoza	Director
Nelys García Blanco	Coordinadora general y metodóloga
Celene Valcárcel Portales	Metodóloga
Oscar Ramos Piñol	Asesor metodológico y análisis de los resultados generales
Pablo Fornet Gil	Supervisor del registro previo, revisión del instrumento censal y bases metodológicas y de los resultados generales
Patricia Rodríguez Alomá	Revisión del instrumento censal y de los resultados generales
Olga María Ruiz Quintana	Elaboración de los planos de las Áreas Geográficas Muestrales (AGEM)
María Victoria Rodríguez Reina	Cartografía y diseño de los instrumentos, modelos y manuales censales
Margarita Frontela Sablón	Programación y diseño de las bases de datos del registro previo, del Censo y las salidas de Información
Yunia Montero Romero	Captación del registro previo, supervisión y procesamiento estadístico de las bases de datos
Kresla Brutau	Supervisión del registro previo. Segmentación de AGEM
María Teresa Najarro González	Actualización del registro previo en el terreno
Martha Pérez Oneida	Actualización en el terreno y revisión del registro previo o, segmentación de AGEM. Mecanografía del informe censal
Madeline Menéndez García	Definiciones conceptuales de la sección de la vivienda y revisión de registros previos, planos de AGEM
Alina González Viera	Captación del registro previo
Francisco de la Nuez Oramas	Captación y revisión del Registro previo y segmentación de AGEM
María Cristina García Capote	Captación y revisión del registro previo, segmentación de AGEM
Sirelda Barreiro Muriño	Captación y revisión del registro previo, segmentación de AGEM
Ma. Victoria Pardo Miranda	Captación y revisión del registro previo, segmentación de AGEM
Diana Redondo Montoro	Captación del registro previo y apoyo en la adecuación de las oficinas censales por Consejo Popular
Florisenda Ávila Rodríguez	Captación del registro previo, apoyo en la adecuación de las oficinas censales por Consejo Popular, y mecanografía del Informe censal
Vilma García Augier	Captación del registro previo
Maité Pérez Menéndez	Revisión de registros previos y segmentación de AGEM
Alina Ochoa Alomá	Revisión de registros previos y segmentación de AGEM
Rita María Hernández Gonzalo	Revisión de registros previos y segmentación de AGEM
Haydeé Fernández Hernández	Mecanografía del informe censal
María del Rosario Guerra	Edición
Isabel León Candelario	Diseño

Oficina Nacional de Estadísticas

Antonio Vega Perz	Director de Estadísticas Social
Neida González Nápoles	Especialista de Estadísticas Social

Oficina Territorial de Estadísticas Ciudad de La Habana

Magdalena Hernández Lizaso	Directora
Eduardo Fernández Álvarez	Subdirector Provincial
Felicita Gamoneda Entensa	Jefa del Dpto. Demografía y Censo
Elsa Pérez Salgado	Especialista Metodóloga del Censo
Mirian Ulla García	Especialista Metodóloga del Censo
Eduardo Sarza	Contador
Mercedes Fernández Gutiérrez	Directora de la Oficina Municipal de Estadística La Habana Vieja



© Plan Maestro
Oficina del Historiador de la Ciudad
2001